

**T.C.  
MALİYE BAKANLIĞI**

**2006 YILI  
BÜTÇE SUNUŞ KONUŞMASI**  
(TBMM Plan ve Bütçe Komisyonu)

**Kemal UNAKITAN  
Maliye Bakanı**

**28 Ekim 2005**



## İÇİNDEKİLER

	<u>Sayfa No</u>
GİRİŞ.....	5
DÜNYADAKİ GELİŞMELER .....	7
TÜRKİYE EKONOMİSİNDEKİ GELİŞMELER.....	10
2004 YILI KESİN HESAP KANUNU .....	23
2005 OCAK-EYLÜL BÜTÇE UYGULAMA SONUÇLARI.....	25
2005 YILSONU GERÇEKLEŞME TAHMİNLERİ.....	27
2006 YILI HEDEFLERİ .....	28
2006 YILI BÜTÇE BÜYÜKLÜKLERİ.....	29
2006 BÜTÇESİNİN ÖZELLİKLERİ .....	37
MEMUR AYLIKLARI.....	43
VERGİ SİSTEMİ .....	45
2006 GELİR BÜTÇESİ .....	49
SONUÇ.....	51
EKLER.....	55



## GİRİŞ

**Sayın Başkan,**

**Plan ve Bütçe Komisyonunun Değerli Üyeleri,**

Konuşmama başlamadan önce hepinizi saygıyla selamlıyorum.

2006 Yılı Merkezi Yönetim Bütçe Kanunu Tasarısı ile 2004 Mali Yılı Kesinhesap Kanun Tasarılarının görüşmelerine başlıyoruz.

2006 Yılı Bütçesi, kendi düşünce geleneğimizden hareketle, yerli ve köklü değerler sistemimizi evrensel standarttaki muhafazakar siyaset çizgisiyle yeniden üreterek Türk siyasetine yeni bir soluk getirmeyi amaçlayan AK Parti Hükümetlerinin yıllık bazda dördüncü bütçesidir. Bu bütçe aynı zamanda Devletimizin çok yıllık ilk bütçesidir. Makroekonomik alanda elde ettiğimiz önemli kazanımların temel taşlarından biri olan mali disiplin anlayışını daha geniş bir döneme yayarak güçlendirmekte olan çok yıllık bütçe, maliye politikası ile ilgili belirsizlikleri

ortadan kaldırarak kiři ve kurumların gelecekle ilgili daha sađlıklı karar almalarına imkan sađlayacaktır.

Toplanan vergilerden daha fazla kaynađın faiz ödemelerine aktarıldığı bizden önceki hükümetlerin bütçelerinin aksine, 2006 yılı bütçesi, hükümetimizin önceki bütçelerinde olduğu gibi, ödenen vergilerin her kuruşunun vatandaşlarımıza daha fazla aşı, iş ve hizmet olarak dönmesini sađlayacak bir anlayış ve titizlikle hazırlanmıştır. Komisyonumuzda da aynı anlayış ve titizlikle ele alınıp Genel Kurula sunulacak olan tasarılar için yapacağınız yoğun çalışma ve katkılardan dolayı siz değerli Komisyon Başkanı ve Üyelerine şimdiden teşekkür ediyorum.

Merkezi Yönetim Bütçe Kanunu Tasarısına geçmeden önce sizlere dünya ve Türkiye'nin makroekonomik görünümü konusunda bazı bilgiler sunmak istiyorum.

## DÜNYADAKİ GELİŞMELER

### Sayın Başkan, Değerli Üyeler,

Dünya ekonomisi 2004 yılında yüksek petrol fiyatlarına rağmen yüzde 5.1 gibi yüksek bir oranda büyümüştür. Gelişmiş ekonomilerin ortalama büyüme oranı, ABD ekonomisindeki büyümenin katkısıyla, yüzde 3.3 olarak gerçekleşmiştir. Gelişmekte olan ülkeler ise, özellikle Çin, Hindistan ve Rusya gibi dinamik ekonomilerin desteğiyle ortalama olarak yüzde 7.3 oranında büyümüştür.

2005 yılının ilk yarısında dünya ekonomisi yavaşlamakla birlikte büyümeye devam etmiştir. ABD ve Çin'de yüksek oranlı büyüme eğilimi sürerken Japonya ekonomisi nispi olarak iyi bir performans sergilemektedir. Euro Bölgesi'nin ekonomik faaliyetlerinde ise belirgin bir iyileşme görülmemektedir.

Talepteki güçlü artış, ABD dolarının değer kaybı, düşük stoklar, üretim ve rafineri kapasitelerinin kısa vadede artırılamaması ve arza ilişkin diğer endişeler nedeniyle 2004 yılı ortalarından itibaren yükselmeye başlayan petrol fiyatları 2005 yılında da artışını sürdürmüştür.

ve Ağustos ayı sonunda 70 dolar ile rekor seviyelere ulaştıktan sonra son günlerde düşüş eğilimine girmiştir.

Petrol dışındaki diğer mal fiyatlarında da önemli artışlar kaydedilmiştir. Özellikle, onsu son on yılın en yüksek değeri olan 475 dolar seviyesine kadar çıkan altın fiyatlarındaki artış dikkat çekmektedir.

Petrol ve diğer mal fiyatlarındaki artışların enflasyon üzerindeki etkisi fiyat istikrarını bozacak seviyede olmamakla birlikte giderek hissedilmeye başlanmıştır. Nitekim, ABD’de yüksek petrol fiyatlarının etkisiyle üretici fiyatlarındaki artış Eylül ayında yıllık bazda son on beş yılın en yüksek seviyesi olan yüzde 6.9’a, tüketici fiyatlarındaki artış ise yüzde 4.7’ye ulaşmıştır. Eylül ayında G7 ülkelerindeki yıllık fiyat artışları yüzde 3.2 ile son on üç yılın en yüksek seviyesinde gerçekleşmiştir. Yüzde 2.6 oranındaki yıllık artışla son yılların en yüksek tüketici fiyatlarıyla tanışan Euro bölgesinde enflasyon oranları birbirini izleyen dördüncü ayda da Avrupa Merkez Bankasının yüzde 2 olarak belirlediği fiyat istikrar seviyesinin üzerinde gerçekleşmiştir.

2005 yılında dünya ekonomisinin büyüme hızının yüzde 4.3 olacağı tahmin edilmektedir. Gelişmiş ekonomilerin yüzde 2.5, gelişmekte olan ülkelerin ise yüzde 6.4 oranında büyümesi beklenmektedir. 2006 yılında anılan ülke gruplarının sırasıyla yüzde 2.7 ve yüzde 6.1, genel olarak dünya ekonomisinin ise yüzde 4.3 oranında büyümesi öngörülmektedir.

Ancak, yüksek ve değişken petrol fiyatları, ABD'nin rekor seviyelere yükselen cari işlemler açığı ile Japonya, Almanya, Çin, Rusya ve bazı petrol ihracatçısı ülkelerin cari işlemler fazlasının yol açtığı küresel yatırım-tasarruf dengesinin sürdürülemez boyutlara ulaşması, korumacı eğilimlerin yeniden artmaya başlaması ve elverişli mali piyasa şartlarının devam etmeme ihtimali dünya ekonomisi için belirsizlik ve risk oluşturmaktadır.

### **Sayın Başkan, Değerli Üyeler,**

Daha güçlü ve daha müreffeh bir Türkiye inşa etme vizyonumuzun bir parçası olan Avrupa Birliği'ne tam üyelik konusunda iktidarımız döneminde çok önemli mesafeler kat edilmiştir. Türkiye'nin 40 yılı aşkındır kesintilerle

devam eden Avrupa Birliđi yolculuđu, bařta Bařbakanımız Sayın Recep Tayyip ERDOĐAN olmak üzere Hükümetimizin aktif ve Türkiye'nin çıkar ve hassasiyetlerinden ödün vermeyen kararlı tutumu sayesinde, 3 Ekim 2005 tarihinde müzakere sürecinin başlaması ile yeni bir döneme girmiřtir. Hiç bir řeyin eskisi gibi olmayacağı bu sürecin kolay geçmeyeceđinin farkındayız. Büyük ATATÜRK'ün çağdař uygarlığı geçme talimatı doğrultusunda çok önemli bir kilometre taşı niteliğinde olan bu aşamayı da millet olarak alnımızın akıyla tamamlayacağımızdan kimsenin řüphesi olmasın.

## **TÜRKİYE EKONOMİSİNDEKİ GELİŐMELER**

### **Sayın Başkan, Deđerli Üyeler,**

Dünyanın önemli bir coğrafyasında stratejik önemi haiz bir konumda bulunan ülkemizin her açıdan güçlü olmasını temenniden öte bir zorunluluk olarak görüyoruz. Bu anlayıřla, hükümet olarak yola çıkarken, misyon, stratejik amaç ve vizyonumuzu “yeni yüzyıl toplumunun temellerini atmak, yeni yüzyılın sade, güçlü ve etkin devletini oluřturmak” olarak açıkladık.

İstikrarsızlıkların hüküm sürdüğü bir bölgede bulunan Türkiye, iktidara geldiğimizden bu yana istikrarın sağlandığı örnek bir ülke konumuna gelmiştir. Bu tablo, tam demokrasi, eksiksiz temel hak ve hürriyetler düzeni, etkili dış politika ve uluslar arası piyasalarda rekabet gücüne kavuşmuş bir üretim yapısı temel ilkelerinin şekillendirdiği politikalarımızın bir sonucudur. Ekonomiden hukuka toplumsal hayatın her alanında gerçekleştirdiğimiz reform niteliğindeki yapısal değişimler, istikrarın kalıcı hale getirilmesi hedefi doğrultusunda atılan adımlardır. Her geçen gün, Yüce Milletimizin desteğiyle sağladığımız istikrar ortamının daha da güçlendiğini memnuniyetle müşahade ediyoruz. Bu güne kadar olduğu gibi bundan sonra da aynı kararlılıkla yolumuza devam edeceğimizden kimsenin kuşkusu olmasın.

Ekonomik ve sosyal istikrarın devamı açısından fiyat istikrarının öneminin bilincinde olan Hükümetimiz, enflasyonun düşürülmesini temel öncelikleri arasına almış ve bu çerçevede mali disiplin başta olmak üzere atılması gereken adımları atmakta tereddüt göstermemiştir. Bizi, bizden önceki hükümetlerden farklı kılan bu kararlılığımız sayesinde, enflasyonun düşürülmesinde daha önce

inanılması güç başarılar elde edilmiş ve otuz yılı aşkın bir süreden sonra tek haneli oranlar yakalanmıştır. Eylül ayı itibariyle yıllık enflasyon TÜFE’de yüzde 8’in, ÜFE’de ise yüzde 5’in altına inmiştir. Burada, enflasyondaki bu başarının yüksek petrol fiyatları dolayısıyla dünyanın hemen tüm ülkelerinde fiyatların artma eğilimine girdiği bir dönemde elde edildiğine dikkatlerinizi çekmek istiyorum. Enflasyon konusunda geldiğimiz bu noktayı da yeterli görmüyoruz. Nasıl ki bütçe açığı ve borç stoku konusunda Maastricht kriterlerini tahmin edilenden de önce yakaladıysak enflasyon konusunda da çok yakında aynı başarıyı göstereceğimizi hep beraber göreceğiz. Şu ana kadar başardıklarımız bundan sonra yapacaklarımızın en güzel teminatıdır.

AK Parti hükümetleri mutlu ve müreffeh bir Türkiye hedefi doğrultusunda bir çok “ilk”leri gerçekleştiren hükümetler olarak tarihe geçecektir. Enflasyon konusunda sağlanan başarıdan sonra bir “ilk” de YTL’ye geçiş ile gerçekleştirilmiştir. Hiçbir sorun yaşanmadan hayata geçirilen bu uygulama ile ulusal paramıza hak ettiği istikrar ve saygınlık kazandırılmıştır. Nitekim, Türk Lirası mevduatın toplam mevduat içerisindeki payı 2002 yılı

sonunda yüzde 43.7 iken Eylül 2005 tarihi itibariyle yüzde 62'ye yükselmiştir.

**Sayın Başkan, Değerli Üyeler;**

Yıllardan beri özlemi çekilen siyasi ve ekonomik istikrarın olumlu bir sonucu da büyüme alanında yaşanmaktadır. Ekonomimiz 2002 ve 2003 yıllarında hedeflerin üstünde büyüme gösterdikten sonra 2004 yılında yüzde 9.9 gibi yüksek bir büyüme hızına ulaşmıştır. Bu oran son 39 yılın en yüksek büyüme oranı olarak iktisat tarihimizdeki yerini almıştır.

Verimlilik artışına dayanan ve özel sektör öncülüğünde gerçekleşen büyüme trendi 2005 yılında da devam etmektedir. Ekonomimiz uzun yıllardan sonra ilk kez 14 çeyrek üst üste büyüyerek bir rekora daha imza atmıştır. 2005 yılının geri kalan dönemlerinde ve 2006-2007 yıllarında da bu trendin öngörülerimiz çerçevesinde devam edeceği ve sürdürülebilir büyüme ortamının kalıcı hale getirileceğinden kimsenin endişesi olmamalıdır.

Burada yüksek büyüme ve enflasyondaki rekor düşüşün örneğine sık rastlanmayan bir şekilde birlikte gerçekleştiğine dikkatlerinizi çekmek istiyorum.

Büyüme performansı kişi başına düşen milli gelir rakamlarında da kendini göstermektedir. 2002 yılında 2 bin 598 dolardan 2004 yılında 4 bin 172 dolara yükselen kişi başına gelirin bu yıl sonunda 5 bin dolara yakın bir seviyede gerçekleşmesini bekliyoruz.

Bu güne kadar, Hükümetimiz tarafından başta fiyatlar olmak üzere, ekonomide belirsizliklerin ortadan kaldırılması için serbest piyasa kuralları çerçevesinde gerçekçi politikalar takip edilmiş ve ucuz popülizmden uzak bir politik duruş sergilenmiştir. Bu politikaların sonucu olan olumlu tabloya, AB ile müzakere sürecini başlatmış olmamızın giderek artan ölçüde sağlayacağı doğrudan yabancı yatırım dinamizminin de eklenmesi gerekir. Nitekim, son veriler doğrudan yabancı yatırımlarda oransal olarak önemli bir sıçrama olduğunu göstermektedir. Önümüzdeki dönemde bu eğilim artarak devam edecektir.

Ekonomimizdeki yüksek büyüme istihdama da yansımaya başlamıştır. 2005 yılının ikinci dönemiyle 2003

yılıının aynı dönemi kıyaslandığında, istihdam edilen kişi sayısı 1 milyon 25 bin kişi artmıştır. Bu artış büyük ölçüde özel sektör ve kentsel kaynaklıdır. Ekonomik sektörler itibariyle bakıldığında ise anılan dönemde tarım dışı sektörlerde 1 milyon 489 bin kişilik istihdam artışı gerçekleştiği görülmektedir. Benzeri bir tablo son istihdam verileri karşılaştırıldığında da ortaya çıkmaktadır. Haziran 2005 döneminde, Mayıs 2005 dönemine göre, iş sahibi olanların sayısı 337 bin kişi artmıştır. Temmuz 2005 döneminde ise Haziran 2005 dönemine göre istihdam edilenlerin sayısı 169 bin kişi artmıştır. Ekonomimizin istihdam yaratma kapasitesi önümüzdeki dönemlerde daha da genişleyecek ve 2006-2008 yıllarını kapsayan dönemde en az 1 milyon 600 bin kişiye yeni iş imkanı yaratılacaktır.

İstihdamdaki artış işsizlik oranlarında da etkisini göstermeye başlamıştır. 2003 yılının ikinci döneminde yüzde 10 olan işsizlik oranı 2005 yılının aynı döneminde yüzde 9.2'ye, Haziran ve Temmuz 2005 dönemlerinde ise yüzde 9.1'e gerilemiştir.

## **Sayın Başkan, Değerli Üyeler,**

2002 yılında 87.6 milyar dolar olan dış ticaret hacmi, 2004 yılında 160.7 milyar dolara yükselmiştir. 2005 yılında ise dış ticaret hacminin bir önceki yıla göre yüzde 16.6 artışla 187.4 milyar dolar olacağı tahmin edilmektedir.

2005 yılının Ocak-Ağustos döneminde ihracat 46.2, ithalat 74.8 milyar dolar olmuştur. Aynı dönemde, cari işlemler dengesinde ise 15.8 milyar dolar açık oluşmuştur. Şu ana kadar olduğu gibi bundan sonra da finansmanında herhangi bir sorun beklemediğimiz cari açık ile ilgili gelişmeler yakından izlenmektedir. Burada bir noktayı açıklıkla dile getirmek istiyorum. Ekonomimizin makroekonomik temelleri izlediğimiz ekonomik program sayesinde güçlenmiştir ve güçlenmeye de devam edecektir. Sadece cari açığa odaklanıp eskiden kalan alışkanlıklar ile yapılan kriz senaryolarına itibar etmeyin. Ekonomik verilerin bir bütün olarak ve incelikler gözden kaçırılmadan değerlendirilip ona göre hesap yapılması gerekir. Ben buradan ilgili herkese “basiretli bir tüccar gibi” davranmasını tavsiye ediyorum. Çünkü, yanlış hesaplar bundan önce olduğu gibi bundan sonra da “serbest piyasa”dan geri dönecektir.

## **Sayın Başkan, Değerli Üyeler;**

İç borç stoku 2005 yılı Eylül ayı itibariyle 243.2 milyar YTL olmuştur. 2002 yılında yüzde 62.7 seviyesinde olan YTL cinsi iskontolu Devlet İç Borçlanma Senetlerinin ortalama bileşik faiz oranları, 2005 yılının on aylık döneminde yüzde 16.8'e düşmüştür. Aynı dönemde toplam nakit borçlanmanın ortalama vadesi ise yaklaşık 9 aydan 27.7 aya çıkmıştır. 2005 Ekim ayında ise ortalama bileşik faiz yüzde 14.1, ortalama vade ise 36.1 ay olarak gerçekleşmiştir. İkincil piyasada en çok işlem gören DİBS'in faiz oranı ise yüzde 14.2 ile son zamanların en düşük seviyesine gerilemiştir.

Öte yandan, konsolide bütçe borç stokunun yapısında YTL lehine önemli bir değişim gerçekleşmiştir. 2002 yılı sonunda borç stokunun yüzde 42'si ulusal paramız cinsinden iken Eylül 2005 sonu itibariyle bu oran yüzde 62'ye yükselmiştir.

Kamu borç stokunun makroekonomik istikrar açısından kırılganlık oluşturmayacak seviyelere çekilmesi temel önceliklerimiz arasında yer almaya devam etmektedir. 2002 yılında yüzde 79 civarında olan kamu net

borç stokunun GSMH'ya oranı, 2004 yılı sonunda yüzde 63.5'e indirilmiştir. Bu yıldan itibaren söz konusu oranın yüzde 60 seviyesinin altında gerçekleşmesini bekliyoruz.

Borçlanma alanında elde edilen başarılar bütçeye faiz yükünün azalması şeklinde yansımaktadır. 2001 yılında toplanan vergilerin tamamı faiz ödemelerine yetmezken, iktidarımız döneminde bu konuda da sürekli bir iyileşme sağlanmıştır. 2005 yılının ilk dokuz ayı itibariyle faiz ödemelerinin vergi gelirlerine oranı yüzde 45 düzeyinde gerçekleşmiştir. Yıl sonu itibariyle bu oranın yüzde 41.2 olarak gerçekleşmesi öngörülmektedir. Bu şekilde tasarruf edilen kaynaklar kamu çalışanları, emekliler ve çiftçilerimiz başta olmak üzere tüm vatandaşlarımızın refahını artıracak harcamalara kaydırılmaktadır.

### **Sayın Başkan, Değerli Üyeler,**

İktidara geldiğimizden bu yana mali disipline uyulması temel önceliklerimizden biri olmuştur. Titizlikle uyguladığımız ve uygulamaya devam edeceğimiz mali disiplinin neden bir zorunluluk olduğunu her fırsatta dile

getirmeye çalışıyoruz. Çünkü biliyoruz ki mali disiplin olmadan geçmişte birçok ekonomik ve toplumsal sorunun kaynağı haline gelmiş kronik bütçe açıkları ile baş edilmesi asla mümkün değildir. Mali disiplin sayesinde yirmi yılı aşkın süreden beri ilk defa bizim iktidarımız döneminde bütçe açıkları nominal bazda da azalmaya başlamıştır. 2003 yılında 40.2 milyar YTL olan bütçe açığı 2004 yılında 30.3 milyar YTL'ye düşürülmüştür. 2005 yılında ise bütçe başlangıçta öngörülen 29.1 milyar YTL'nin çok daha altında 14.6 milyar YTL'lik bir açıkla kapanacaktır. Bütçe açıklarındaki azalma trendi 2006 ve izleyen yıllarda da devam edecektir.

Bir taraftan vergi mükelleflerimizin, diğer taraftan ise kamu kurum ve kuruluşlarımızın özverisi ve desteği sayesinde elde edilen bu sonuç aynı zamanda uyguladığımız ekonomik programın başarısının, daha açık bir ifadeyle, Türkiye'mizin düzlüğe çıkmasının da teminatıdır.

## **Sayın Başkan, Değerli Üyeler,**

Şimdi de sizlere Hükümetimizin sosyal politika çerçevesinde uygulamaya koyduğu bazı icraatlardan kısaca bahsetmek istiyorum.

Ülkemizde yakın geçmişte yaşanan ekonomik bunalımlar işsizliği artırmış, gelir dağılımını bozmuş ve yoksulluğun derinleşmesine sebep olmuştur. Yoksulluğun hafifletilmesine yönelik olarak Sosyal Yardımlaşmayı ve Dayanışmayı Teşvik Fonunun gelirleri artırılmıştır.

Tarımsal Enerji Barışı uygulaması ile çiftçilerimize elektrik borçlarını ödeme kolaylığı getirilmiştir. Çiftçilerin kullandıkları kredilerin vadeleri uzatılmış ve faiz oranları yüzde 59 seviyesinden kademeli olarak yüzde 10–19 aralığına çekilmiştir. Ayrıca, doğrudan gelir ve mazot desteği ödemelerine devam edilmektedir.

Çiftçimize bu destekler sağlanırken esnafımız da unutulmamıştır. 2000 yılında yaşanan krizden dolayı borçlarını ödeyemeyen 160 binin üzerinde esnaf ve sanatkara, kefalet kooperatiflerine olan borçlarını düşük faizlerle taksitle ödeme imkanı getirilmiştir. Öte yandan, 2002 yılında esnaf ve kefalet kooperatiflerinin kefaleti ile

kullandırılan kredi toplamı 154 trilyon TL iken, Ekim ayı itibariyle iktidarımız döneminde kullandırılan toplam kredi miktarı 2 milyar 450 milyon YTL düzeyine ulaşmıştır. Yıl sonunda bu tutarın 2 milyar 800 milyon YTL'ye ulaşması öngörülmektedir.

SSK'lı vatandaşlarımızın ilaçlarını eczanelerden almalarına imkan sağlanmış, yeşil kartın kapsamı genişletilmiştir. Yeşil kart sahibi vatandaşlarımız SSK, Bağ-Kur ve Emekli Sandığı ile eşdeğer sağlık güvencesine kavuşturulmuştur. İlaçta KDV yüzde 18'den yüzde 8'e düşürülerek, ilaç fiyatlarına AB standardı getirilmiştir.

Emekli Sandığına bağlı vatandaşlarımızın özel sağlık kuruluşlarından yararlanmaları imkanı getirilmiştir.

### **Sayın Başkan, Değerli Üyeler,**

Eğitime sağlanan kaynakların ülkemizin geleceğine yapılan yatırım olduğunun bilincinde olan hükümetimiz bütçeden eğitime ayrılan payı önemli oranda artırmıştır. 2004 ve 2005 bütçelerinde olduğu gibi 2006'da da en fazla ödenek Milli Eğitim Bakanlığımıza ayrılmıştır.

Öğrencilere verilen bursların iki katına çıkarılmasına ek olarak 1750 okul ve 42 bin derslik eğitime kazandırılmıştır. İlköğretim öğrencilerine bu yıl da ücretsiz kitap dağıtılmıştır.

2003 yılı başından 1 Eylül 2005 tarihine kadar 4 bin 495 km bölünmüş yol tamamlanarak trafiğe açılmıştır. 2005 yılı sonunda asfalt seviyesinde bölünmüş yol uzunluğu 6 bin km'ye ulaşacaktır.

Dar gelirli vatandaşlarımızı ev sahibi yapabilmek için konut üretimine hız verilmiştir. Bu amaçla atıl durumdaki hazine arazilerinin toplu konut üretiminde değerlendirilmesi için Toplu Konut İdaresine 185 milyon YTL değerinde 401 adet taşınmaz mal bedelsiz devredilerek konut maliyetlerinin önemli ölçüde düşürülmesi sağlanmıştır. Halen 70 ilde toplam 140 bin konutun inşaatı devam ederken, 12 bin konutun inşaatı tamamlanmıştır. Bu çalışmalar neticesinde inşaat sektörü ile bağlantılı sektörlerde de ciddi bir canlanma meydana gelmiş ve çok sayıda vatandaşımız iş sahibi olmuştur.

## 2004 YILI KESİN HESAP KANUNU

### Sayın Başkan, Değerli Üyeler,

2004 yılında bütçe gideri 141.0 katrilyon lira, bütçe geliri 110.7 katrilyon lira olurken, bütçe açığı yüzde 24.6 oranında azalarak 30.3 katrilyon lira olarak gerçekleşmiştir.

Faiz ödemeleri bir önceki yıla göre yüzde 3.5 oranında azalarak 56.5 katrilyon lira, faiz hariç konsolide bütçe gideri yüzde 13.8 oranında artarak 84.5 katrilyon lira olmuş, böylece faiz hariç konsolide bütçe dengesi 26.2 katrilyon lira fazla vermiştir.

2004 yılında bütçe giderlerinin GSMH'ya oranı önceki yıla göre 4.3 puanlık bir azalışla yüzde 32.9'a, red ve iadeler hariç bütçe gelirlerinin oranı ise 0.2 puanlık bir azalışla yüzde 25.8'e gerilemiştir.

Bütçe açığının GSMH'ya oranı ise bir önceki yıla göre 4.2 puanlık bir düşüşle yüzde 7.1 seviyesine gerilemiş, faiz hariç denge GSMH'nın yüzde 6.1'i oranında fazla vermiştir.

2004 yılında 141.0 katrilyon lira olarak gerçekleşen bütçe giderinin 29.0 katrilyon lirası personel giderleri, 4.0 katrilyon lirası sosyal güvenlik kurumlarına devlet primi, 12.7 katrilyon lirası mal ve hizmet alım giderleri, 56.5 katrilyon lirası faiz giderleri, 27.7 katrilyon lirası cari transferler, 8.1 katrilyon lirası yatırım, 0.4 katrilyon lirası sermaye transferleri, 2.7 katrilyon lirası borç verme şeklinde gerçekleşmiştir.

2004 yılında konsolide bütçe geliri toplam 110.7 katrilyon lira olarak gerçekleşmiştir. Bu dönemde vergi gelirleri bir önceki yıla göre yüzde 17.1'lik bir artışla 90.1 katrilyon lira, vergi dışı gelirler ise yüzde 29.6'lık bir artışla 20.6 katrilyon lira olmuştur.

2004 yılında vergi gelirlerinin bütçe giderlerini karşılama oranı yüzde 63.9'a, bütçe gelirlerinin bütçe giderlerini karşılama oranı ise yüzde 78.5'e yükselmiştir.

## 2005 OCAK-EYLÜL BÜTÇE UYGULAMA SONUÇLARI

### Sayın Başkan, Değerli Üyeler;

Ocak-Eylül 2005 bütçe uygulama sonuçları öngörülerimize uygun olarak gerçekleşmiştir. Bu dönemde konsolide bütçe giderleri 103.7 milyar YTL konsolide bütçe gelirleri ise 95.5 milyar YTL olmuştur.

### Bütçe giderleri içinde;

• Personel Giderleri	24.2
• Sosyal Güvenlik Kurumlarına Devlet Primi Ödemeleri	3.2
• Mal ve Hizmet Alımları	7.4
• Faiz Giderleri	35.2
• Cari Transferler	26.4
• Sermaye Giderleri	5.0
• Sermaye Transferleri	1.1
• Borç Verme	1.2

milyar YTL olarak gerçekleşmiştir.

**Alt düzey harcama kalemlerinden;**

• Sağlık Harcamaları	2.5
• Sosyal Güvenlik Kurumlarına Yapılan Transferler	18.1
• KİT'lere Yapılan Sermaye Niteliğindeki Transferler	0.3
• Tarımsal Destekleme Ödemeleri	3.0
• İç Borç Faiz Ödemeleri	30.3
• Dış Borç ve Diğer Faiz Ödemeleri	5.0

milyar YTL olarak gerçekleşmiştir.

**Bütçe gelirleri içinde;**

• Vergi Gelirleri	77.8
• Vergi Dışı Gelirler	15.0
• Sermaye Gelirleri	0.2
• Alınan Bağış ve Yardımlar	0.9
• Katma Bütçe Öz Gelirleri	1.6

milyar YTL olmuştur.

Bu rakamlar bütçe açığının düşürülmesi konusunda önemli bir mesafe aldığımızı göstermektedir. Aynı başarı, performans göstergelerinden olan faiz dışı fazla konusunda da açıkça görülmektedir. 2003 ve 2004

yıllarında Ocak-Eylül döneminde sırasıyla 16.7 ve 24.1 milyar YTL olan faiz dışı fazla tutarı, bu yılın aynı döneminde 27 milyar YTL civarında gerçekleşmiştir.

2004 yılının Ocak-Eylül döneminde 45.2 milyar YTL faiz ödemesi yapılmış iken, bu yılın aynı döneminde 35.2 milyar YTL faiz ödemesi gerçekleştirilmiştir.

2004 yılının ilk dokuz aylık döneminde yüzde 79 olan bütçe gelirlerinin bütçe giderlerini karşılama oranı bu yılın aynı döneminde yüzde 92'ye yükselmiştir.

### **2005 YILSONU GERÇEKLEŞME TAHMİNLERİ**

Ocak-Eylül bütçe uygulama sonuçlarına değindikten sonra konuşmamın bu aşamasında 2005 yıl sonu gerçekleşme tahminlerine ilişkin bilgi vermek istiyorum.

2005 yılı sonu itibariyle;

• Konsolide Bütçe Harcamalarının	145.5
• Konsolide Bütçe Gelirlerinin	130.9
• Bütçe Açığının	14.6
• Faiz Dışı Fazlanın	31.8

milyar YTL olarak gerçekleşeceği tahmin edilmektedir.

2005 yılı başlangıç ödenek ve hedefleri ile karşılaştırıldığında; bütçe harcamalarının 10.1 milyar YTL daha az, bütçe gelirlerinin ise 4.5 milyar YTL daha fazla gerçekleşmesi beklenmektedir.

Faiz giderlerinde iktidara geldiğimizden bu yana görülen düşüş eğilimi 2005 yılında da devam etmektedir. Yıl sonu itibariyle faiz giderlerinin GSMH'ya oranının yüzde 9.6 olarak gerçekleşeceği tahmin edilmektedir. Bu oranın 2002 yılında yüzde 18.8 olduğu dikkate alındığında alınan mesafe daha açık bir şekilde görülmektedir.

## **2006 YILI HEDEFLERİ**

### **Sayın Başkan, Değerli Üyeler;**

Sağlanan ekonomik ve siyasi istikrarın sürdürülmesi ana hedefi çerçevesinde belirlenen 2006 yılı makroekonomik büyüklükleri şu şekildedir:

• GSMH	539.9 milyar YTL,
• GSMH Büyüme Hızı	Yüzde 5,
• GSMH Deflatörü	Yüzde 6,
• ÜFE (TEFE) Yıl Sonu	Yüzde 5,
• TÜFE Yıl Sonu	Yüzde 5,
• İhracat	79 milyar Dolar,
• İthalat	124.4 milyar Dolar.

## 2006 YILI BÜTÇE BÜYÜKLÜKLERİ

### Sayın Başkan, Değerli Üyeler,

2006 bütçesinin büyüklükleri ve dengeleri de bu makroekonomik öngörüler ile Orta Vadeli Program ve Orta Vadeli Mali Planda yer alan politika hedef ve önceliklerine uygun olarak hazırlanmıştır.

2006 yılı merkezi yönetim bütçesi, 2003-2005 döneminde olduğu gibi yüzde 5 (tüm kamu sektörü için yüzde 6.5) faiz dışı fazla hedefine uygun olarak hazırlanmıştır.

Ancak şu hususu tekrar pahasına da olsa bir defa daha vurgulamak istiyorum. 2003-2005 yılları bütçelerinde

parlak sonuçlar elde etmemiz tamamen düzlüğe çıktığımız anlamına gelmemektedir. Bundan önce olduğu gibi bundan sonra da tutumlu olmaya özen göstermemiz, yani mali disipline uymamız şarttır.

2006 bütçesi, aynı zamanda yeni bütçe anlayışlarının da hayata geçirildiği bir bütçe olmaktadır. İktidarımız döneminde, her yıl bütçe sistemini geliştirecek önemli düzenlemeler yapılmıştır. 2004 yılında eski bütçe sınıflandırmasına son vererek analitik bütçe sınıflandırmasını uygulamaya koyduk. 2005 yılında, bütün özel gelir ve ödenekleri bütçe içine alarak hem bütçe disiplininin sağlanması hem de bütçenin kapsamının genişletilmesi açısından önemli bir adım attık.

Konsolide bütçe yerine, kapsamı oldukça genişleyen, uluslararası standartlarla uyumlu merkezi yönetim bütçe sisteminin uygulamaya konulacağı 2006 yılı, Türk bütçe sisteminde önemli bir dönüm noktası niteliğindedir.

2006 yılı bütçe büyüklüklerini geçmiş yıllarla karşılaştırılabilmesi açısından önce eski sisteme göre, daha sonra da merkezi yönetim bütçe esasına göre açıklamak istiyorum.

Konsolide bütçe bazında; 2006 yılında;

• Bütçe Giderleri	157.3
• Bütçe Gelirleri	144.1
• Bütçe Açığı	13.2
• Faiz Dışı Fazla	33.0

milyar YTL olarak tahmin edilmiştir.

Böylece, 2005 yıl sonu gerçekleşme tahminlerine göre; bütçe gelir ve giderleri sırasıyla yüzde 10 ve yüzde 8.1 oranında artarken, bütçe açığı yüzde 9.4 oranında azalma göstermektedir.

Gayri safi milli hasılaya oranları itibariyle bakıldığında ise, 2006 yılında 2005 yıl sonu gerçekleşme tahminlerine göre;

- Bütçe Giderlerinin Oranı yüzde 30'dan yüzde 29.1'e,
- Bütçe Açığının Oranı yüzde 3'den yüzde 2.4'e,
- Bütçe Gelirlerinin Oranı yüzde 27'den yüzde 26.7'ye,
- Brüt Bazda Vergi Gelirlerinin Oranı ise yüzde 24.7'den yüzde 24.6'ya

düşmektedir.

Yine konsolide bütçe bazında;

• Personel Giderleri için	35.6
• Sosyal Güvenlik Kurumlarına Devlet Primleri için	4.9
• Mal ve Hizmet Alımları için	15.9
• Faiz Giderleri için	46.3
• Cari Transferler için	37.4
• Sermaye Giderleri için	10.7
• Sermaye Transferleri için	2.2
• Borç Verme için	3.3
• Yedek Ödenekler için	1

milyar YTL ödenek teklif edilmektedir.

**Başlıca transfer kalemlerinden;**

• Sosyal Güvenlik Kurumlarına	23.3
• Tarımsal Destekleme Ödemelerine	4.0
• Sağlık Harcamalarına	4.0
• KİT'lere Sermaye Desteği Olarak	1.9
• KİT Görev Zararlarına	0.6
• Emeklilere Vergi İadelerine	1.5
• Kredi ve Yurtlar Kurumuna	1.2

milyar YTL ayrılmaktadır.

## **Sayın Başkan, Değerli Üyeler,**

Temel bütçe gider kalemlerinin GSMH'ya oranlarına bakıldığında, en büyük artış sırasıyla personel giderleri ve sermaye transferleri ile borç verme ödeneklerinde görülmektedir.

Faiz giderleri konusunda 2003-2005 döneminde kaydedilen olumlu gelişme 2006 yılında da devam edecektir. 2005 yılı sonunda yüzde 9.6'ya inmesi öngörülen faiz giderlerinin GSMH'ya oranı 2006 yılında yüzde 8.6'ya gerileyecektir.

Aynı şekilde, bütçeden faiz giderlerine ayrılan payın 2004 yılındaki yüzde 40.1 seviyesinden 2005 yılında yüzde 31.9'a, 2006 yılında ise yüzde 29.4'e düşeceği tahmin edilmektedir. 2002 yılında bu oranın yüzde 46.8 olduğu dikkate alındığında, faiz ödemelerinin bütçe üzerindeki baskısının azaltılması konusunda ne kadar önemli bir mesafe aldığımız açıkça görülmektedir.

Bütçe ödenekleri içinde, yatırım harcaması niteliğindeki giderlerin payı 2006 yılında yüzde 9.5'e yükselmektedir. Halbuki bu oran 2002 yılında yüzde 6.6, 2004 yılında ise yüzde 6 olarak gerçekleşmiştir. 2005 yılı gerçekleşme tahmini ise yüzde 7.8'dir.

Hükümetimizin teknolojik gelişmelere verdiği önemin bir göstergesi olarak, 2005 yılında ilk defa araştırma ve geliştirme projelerinde kullanılmak üzere konulan ödenek 2006 yılında artırılmaktadır.

2006 yılında, köylerde yaşayan vatandaşlarımızın hayat standardını yükseltmek amacıyla, içme suyu, yol yapımı ve önceki yıllardan devam eden yatırımlar için bütçeden toplam 600 milyon YTL ödenek ayrılmıştır. Yıl içinde gelecek ilave gelir kaynaklarıyla birlikte ayrılacak toplam ödenek 2 milyar YTL'yi bulacaktır.

Böylece, yedek ödeneklerden yıl içinde yatırım tertiplerine yapılacak aktarmalar da dikkate alındığında, 2006 yılında yatırım amaçlı kullanılacak toplam kaynak konsolide bütçe bazında 15 milyar YTL'yi aşacaktır.

İktidarımızın önem verdiği diğer bir konu da tarım sektörüne yönelik desteklerdir. Hepinizin bildiği üzere, mevcut tarımsal desteklere ilave olarak 2005 yılında mazot, kimyevi gübre ve hububat primi desteği yapmayı kararlaştırdık. 2006 yılında, tarımsal destekleme ödemelerine 4 milyar YTL ödenek ayrılmıştır. Bunun dışında, çiftçilerimize düşük faizli kredi verilmesini temin etmek için Ziraat Bankası'na ödenmek üzere 120 milyon

YTL'lik ödenek tahsis edilmiştir. Bu yıl, 400 milyon YTL olarak öngörülen Destekleme ve Fiyat İstikrar Fonunun en az 100 milyon YTL'lik kısmının da tarım ürünlerinin ihracatının desteklenmesi için kullanılacağı hesaba katıldığında, 2006 yılında da tarımın öncelikli sektörlerimizin başında geldiğini özellikle vurgulamak istiyorum.

Diğer taraftan, dar gelirli vatandaşlarımızı desteklemeye 2006 yılında da devam edeceğiz. Bu çerçevede, ilköğretim öğrencilerimize bedava kitap dağıtımı için 198 milyon YTL, taşımalı eğitimden yararlanan öğrencilerimize öğle yemeği desteği olarak 152 milyon YTL, ücretsiz kömür desteği için 210 milyon YTL ödenek ayrılmıştır. Ayrıca, özürlü vatandaşlarımız için 460 milyon YTL'si Emekli Sandığı, 110 milyon YTL'si de Sosyal Hizmetler ve Çocuk Esirgeme Kurumu vasıtasıyla kullanılmak üzere toplam 570 milyon YTL kaynak ayrılmıştır. Esnafımıza düşük faizli kredi verilmesini teminen Halk Bankası'na ödenmek üzere 90 milyon YTL, ihracatın desteklenmesi amacıyla 400 milyon YTL ödenek tahsis edilmiştir.

## **Sayın Başkan, Değerli Üyeler,**

Şimdi de 5018 sayılı Kamu Mali Yönetimi ve Kontrol Kanunu uyarınca 2006 yılından itibaren uygulamaya koyacağımız merkezi yönetim bütçesinin rakamları ile ilgili bilgiler vermek istiyorum.

2006-2008 yıllarını kapsayan ilk çok yıllık bütçe döneminde, borç stokundaki düşüş eğilimini sürdürecektir. Bu çerçevede, faiz dışı fazla tutarı elde edilmesi öngörülmüştür. Bu çerçevede, faiz dışı fazla tutarının 2006, 2007 ve 2008 yıllarında sırasıyla 33, 32.2 ve 33.5 milyar YTL olması programlanmıştır.

2006-2008 döneminde, bütçe açığındaki düşüş eğiliminin devam etmesi ve 2008 yılı sonunda merkezi yönetim bütçe açığının GSMH'ya oranının yüzde 0.8'e düşmesi öngörülmektedir. Bütçe açığının 2006 yılında 13.3 milyar YTL, 2007 yılında 11.9 milyar YTL ve 2008 yılında 5.2 milyar YTL olması programlanmıştır.

Merkezi yönetim bütçe giderleri, 2006'da 174.3 milyar YTL, 2007'de 178.5 milyar YTL, 2008 yılında ise 180.6 milyar YTL olarak öngörülmüştür.

Merkezi yönetim bütçesi faiz giderleri, 2006, 2007 ve 2008 yıllarında sırasıyla 46.3, 44.1 ve 38.6 milyar YTL olarak tahmin edilmiştir.

Bütçe giderleri içinde, cari transferler en önemli gider kalemi niteliğindedir. Cari transferleri ise faiz giderleri ile personel giderleri izlemektedir.

Merkezi yönetim bütçe giderlerinin GSMH'ya oranının 2006, 2007 ve 2008 yıllarında sırasıyla yüzde 32.3, yüzde 30.1 ve yüzde 28.1 olarak gerçekleşmesi öngörülmektedir.

2006 yılı merkezi yönetim bütçe tasarısıyla, genel bütçe kapsamındaki kamu idareleri için (Hazine yardımları dahil) 170.1 milyar YTL, özel bütçe kapsamındaki idareler için 11.3 milyar YTL, düzenleyici ve denetleyici kurumlar için ise 541.1 milyon YTL ayrılmıştır.

## **2006 BÜTÇESİNİN ÖZELLİKLERİ**

### **Sayın Başkan, Değerli Üyeler,**

2006 yılı bütçe ödenekleri, uygulanan ekonomik programın ilke ve hedefleri doğrultusunda ve kamu kurum

ve kuruluşlarının hizmet öncelikleri dikkate alınarak tahsis edilmiştir.

2006 Mali Yılı Bütçe Kanununda bütçe hedeflerine ulaşılmasını sağlayacak önlemlere yer verilmektedir. Ayrıca, 5018 sayılı Kamu Mali Yönetimi ve Kontrol Kanununun 1.1.2006 tarihinden itibaren bütün maddeleri ile uygulamaya girmesiyle beraber geçen yıllardan farklı olarak gerek bütçe kanununun metninde gerekse ekli cetvellerde önemli değişiklikler yapılmaktadır.

2006 Yılı Merkezi Yönetim Bütçe Kanunu Tasarısında;

- 5018 sayılı Kanuna istinaden genel bütçe kapsamındaki kamu idareleri, özel bütçeli idareler, düzenleyici ve denetleyici kurum bütçelerine yer verilmekte, ancak düzenleyici ve denetleyici kurumların mali özerkliği bütçe kanununun maddelerinin uygulanmasında dikkate alınmaktadır.

- Bütçe Kanunu Tasarısı metni ile Bütçe Gerekçesinde 2006 yılı yanında 2007 ve 2008 yılı bütçe büyüklükleri ile kamu idarelerine söz konusu yıllarda tahsis

edilmesi planlanan bütçe ödeneklerine de yer verilmektedir.

- İlk defa 2006 yılı bütçesine (II) sayılı cetvelde yer alan özel bütçeli idareler ile (III) sayılı cetvelde yer alan düzenleyici ve denetleyici kurumların nakit imkanları ile bu imkanlardan 2006 yılı harcamalarında kullanacakları miktarları gösteren Finansman Cetveli eklenmektedir.

- 5018 sayılı Kanun ile yeni bir harcama sistemi oluşturulması nedeniyle vize işlemlerine ilişkin düzenlemeler tasarı metni ve ekli cetvellerden çıkartılmaktadır.

- Bütçe yönetiminde saydamlığın artırılması, Meclisimizin bütçe uygulamaları konusunda daha iyi bilgilendirilmesi amacıyla, Bütçe Gerekçesine mahalli idareler ve sosyal güvenlik kurumlarının bütçe büyüklükleri, döner sermayeler ile bütçe dışı fonlara ve bütçeden yardım alan kuruluşlara ilişkin bilgilere de yer verilmektedir.

Ayrıca, Tasarıda;

- Kural olarak 2006 Yılı Yatırım Programına ek yatırım cetvellerinde yer alan projeler dışında herhangi bir projeye harcama yapılamayacağı,
  - Taşıt alımının ancak çok acil ve zorunlu hallerde mahsus olmak üzere ve Bakanlar Kurulu kararıyla gerçekleştirilebileceği,
  - Merkezi yönetim kapsamındaki kamu idarelerinin, aktarma yapılacak tertipteki ödeneğin yüzde yirmisine kadar kendi bütçeleri içinde ödenek aktarması yapabileceği,
  - 2006 yılı içinde, 4749 sayılı Kanuna göre sağlanacak garantili imkân limitinin 3 milyar ABD Dolarını aşamayacağı,
  - 2006 yılı bütçesi ile belirlenen başlangıç ödeneklerinin yüzde 1'ine kadar ikrazen özel tertip devlet iç borçlanma senedi ihraç edilebileceği,
- ifade edilmiştir.

## **Sayın Başkan, Değerli Üyeler,**

5018 sayılı Kanun kamu mali yönetim sisteminde önemli değişiklikler öngörmektedir. Temel amacı, vatandaşlarımızın ödedikleri vergilerin nerelere harcandığını izleyebilmelerine ve gerektiğinde demokratik kanallardan hesap sorabilmelerine imkan sağlamak olan bu değişikliklerin bir kısmını şu şekilde sıralayabiliriz.

- Kanun ile birlikte bütçelerin hazırlanması, uygulanması, mali işlemlerin muhasebeleştirilmesi, raporlanması ve mali kontrol yeni esaslara bağlanmaktadır.

- Kanunun kapsamı uluslararası sınıflandırmalara uygun olarak, genel yönetim kapsamındaki kamu idarelerinin içine merkezi yönetim kapsamındaki kamu idareleri ile sosyal güvenlik kurumları ve mahalli idareler de alınmaktadır.

Merkezi yönetim bütçe kapsamına daha önce bütçe dışında yer alan idarelerin eklenmesi ile bütçe bütünlüğünün sağlanması yönünde önemli bir adım daha atılmaktadır.

- Kanunda, kalkınma planı ile bütçeler arasında daha sıkı bir bağ kurulması amacıyla kamu idarelerinin stratejik plan yapmaları ve bütçelerini bu planlar doğrultusunda ve performans programlarına uygun olarak hazırlamaları öngörülmektedir.

- Bütçe hazırlama süreci yeniden düzenlenmektedir.

- 2006 ve izleyen yılların bütçelerinde son iki yılın bütçe gerçekleştirmeleri ile izleyen iki yılın bütçe tahminlerine de yer verilmek suretiyle çok yıllık bütçeleme sistemine geçilmektedir.

- Bütçe hazırlama ve uygulama sürecinde kamu idarelerinin inisiyatifi artırılmakta, bütçenin uygulanmasına esneklik getirilmekte ve kamu idarelerinin mali yönetim ve kontrol sistemi alanındaki görev, yetki ve sorumlulukları yeniden düzenlenmektedir.

- Mali yönetim alanında siyasi, idari ve mali sorumluluk birbirinden ayrılmakta, yeni bir yapılanma öngörülmektedir.

- Maliye Bakanlığı ve Sayıştay Başkanlığının harcama öncesinde yapılan vize ve tescil işlemlerine son

verilerek ön kontrol görevi kamu idarelerinin kendi bünyesinde bırakılmaktadır.

- Sayıştay denetiminin kapsamı genişletilmektedir. Genel yönetim kapsamında yer alan tüm idareler Sayıştay denetimine tabi tutulmaktadır.

- Kamuda sürekli ve sistematik bir biçimde işleyen bir iç denetim sistemi kurulması amaçlanmaktadır.

- Kamu idarelerinde aynı muhasebe sisteminin kullanılması suretiyle hesapların konsolide edilebilmesi ve uluslararası karşılaştırmalar yapılabilmesine imkan sağlanmaktadır.

## **MEMUR AYLIKLARI**

### **Sayın Başkan, Değerli Üyeler,**

Devlet memurlarımızın 2006 yılına ilişkin aylıklarında yapılacak artışlar, ilk kez yetkili kamu görevlileri sendikaları ve bunların bağlı bulunduğu konfederasyonlar ile Kamu İşveren Kurulu arasında yapılan toplu görüşmelerde sağlanan mutabakat çerçevesinde belirlenmiştir.

Buna göre;

- Memur aylıkları, Ocak ve Temmuz ayında ayrı ayrı yüzde 2.5 oranında, kümülatif bazda ise yüzde 5.1 oranında artırılabacaktır.

- Bu artışın yanısıra ek ödemesi bulunmayan kurumlarda istihdam edilen personele, Ocak ayından itibaren yaklaşık 40 YTL ve Temmuz ayından itibaren ise bu tutara 40 YTL daha eklenmek suretiyle yaklaşık 80 YTL tutarında ilave ödeme yapılacaktır.

- Eş için uygulanmakta olan aile yardımı ödeneği gösterge rakamı 1.250'den 1.450'ye çıkarılmaktadır.

- Sendika üyesi olan personele sendika aidatlarından kaynaklanan kayıplarının telafisi amacıyla aylık 5 YTL tutarında ödeme yapılacaktır.

Böylece, 2006 yılında kümülatif bazda en düşük dereceli memur maaşı yüzde 19.9, ortalama memur maaşı yüzde 12.7 ve en yüksek memur maaşı ise yüzde 5.1 oranlarında artacaktır.

2006 yılı için tüketici fiyatlarında öngörülen kümülatif artışın yüzde 5 olduğu dikkate alındığında, özellikle alt gelir gruplarında yer alan Devlet memurlarının aylıklarında

yapılacak artışın enflasyonun çok üzerinde olduđu gör÷lmektedir.

Yapılacak artışlar sonucunda; en düşük dereceli memurun maaşı Ocak ayında 541 YTL'den 595 YTL'ye, Temmuz ayında ise 650 YTL'ye yükselecektir.

## **VERGİ SİSTEMİ**

### **Sayın Başkan, Değerli Üyeler,**

Devletin sunduđu hizmetlerin en önemli finansman kaynağı olan vergi, yatırım, tasarruf, büyüme, gelir dağılımı başta olmak üzere birçok makroekonomik gösterge üzerinde etkili olması özelliğıyle de önemli bir maliye politikası aracıdır. Bu özellik vergi ile ilgili konuların sosyal ve ekonomik yapıdaki gelişmeler paralelinde sürekli olarak gözden geçirilmesini gerekli kılmaktadır. Aynı şekilde, vergi sistemindeki değişikliklerin de sosyal ve ekonomik alana doğrudan yansımalarının olması kaçınılmazdır. Bu nedenle vergi konusundaki düzenleme ve uygulamalar azami hassasiyet gerektirmektedir.

Daha önceki bütçe sunuş konuşmalarımda da ifade ettiğim üzere, vergi sistemi konusundaki temel

vizyonumuz anlaşılabilir ve saydam bir vergi mevzuatı, öngörülebilir bir vergi yükü ve güçlü ve etkin bir vergi idaresi ilkelerine dayanmaktadır.

Vergi politikamızın temel amacı da büyüme ve istihdam politikalarını destekleyici, kayıt dışı ekonomiyi azaltıcı ve aynı zamanda makroekonomik politikalarla uyumlu, etkin ve basit bir vergilendirme sisteminin oluşturulmasıdır.

Bu çerçevede orta vadede önceliklerimizi;

- Vergi tabanının genişletilmesi,
- Kayıtdışılığın ve vergi kaçakçılığının azaltılması,
- Vergi oranlarının düşürülmesi,
- Vergi sisteminin basitleştirilmesi,

şeklinde belirlemiş bulunuyoruz.

Bu öncelikleri hayata geçirmek için vergi sistemini; sade, tüm mükellefleri aynı ölçüde kavrayan, nispi fiyat mekanizmasını bozmayan, özellikle yatırımcılar için vergileme alanında öngörülebilirliği artıran, düşük oranlı bir sisteme dönüştürme yolunda gerekli çalışmalar yapılmaktadır.

Sistematik bir yaklaşım gerektiren kayıtdışı ile mücadele için vergi sisteminin belirttiğim ilkeler çerçevesinde dizayn edilmesinin yanı sıra etkin bir vergi idaresine de ihtiyaç duyulmaktadır.

Bu anlayış doğrultusunda, “Gelir İdaresi Başkanlığının Teşkilat ve Görevleri Hakkında Kanun” ile gelir idaresinin yapılandırılması konusunda ilk adım atılmıştır. Bu kanun uyarınca, yetki alanı içinde ekonomik faaliyetleri ve gelişmeleri yakından takip etmek, sektör ve mükellef gruplarının ihtiyaçlarına uygun hizmetleri en iyi şekilde sunmak amacıyla doğrudan gelir idaresine bağlı olarak 29 ilde vergi dairesi başkanlıkları kurularak 16 Eylül 2005 tarihi itibarıyla faaliyete geçirilmişlerdir.

Söz konusu gelişmelerle eş zamanlı olarak Gelir İdaresinin teknolojik altyapısını güçlendirmeye dönük çalışmalar da sürdürülmektedir.

### **Sayın Başkan, Değerli Üyeler,**

Vergi sisteminin yapılandırılması belirli bir strateji çerçevesinde devam etmektedir. Bu çerçevede şimdiye kadar;

- Enflasyon muhasebesi uygulaması başlatılmıştır.
- Gelişmişlik düzeyi göreceli olarak düşük illerimiz için yatırım ve istihdam teşviki getirilmiştir.
- Eğitim, sağlık, kültür ve spora önemli vergi kolaylıkları sağlanmıştır.
- Yatırım indirimi, ihracat ve döviz kazandırıcı faaliyetlerle ilgili teşvikler, basit, etkin ve otomatik işler hale getirilmiştir.
- Kurum kazançları üzerindeki vergi yükü düşürülmüştür.

Gelinen bu aşamada, mükelleflerin gönüllü uyumunu kolaylaştıracak ve kolayca uygulanabilecek bir vergi sisteminin oluşturulması öncelikli hedef olarak belirlenmiştir. Bu çerçevede, Gelir ve Kurumlar Vergisi Kanunlarının sadeleştirilerek yeniden yazımı konusundaki çalışmalar devam etmektedir.

Bu kapsamda hem mükelleflerimizin hem de vergi idaresi açısından büyük kolaylık sağlayan e-Beyanname uygulaması yaygınlaşarak devam etmektedir. 27 Ekim 2005 tarihi itibarıyla internet ortamında alınan beyannamelerin sayısı 13 milyon 284 bin adete ulaşmıştır.

Vatandaşlarımızın vergi dairesine gitmeden, bankalar aracılığıyla cari dönem vergi borçlarını öğrenebilme ve vergi borçlarını ödemeleri konusunda yeni kolaylıklar getirilmiştir.

Yapılan bir başka düzenlemeyle, akaryakıt istasyonlarında belge düzeninin sağlanması ve kayıt dışı ekonomi ile mücadelede önemli bir adım olan "akaryakıt pompalarının ödeme kaydedici cihazlara bağlanma uygulaması" başlatılmıştır.

## **2006 GELİR BÜTÇESİ**

### **Sayın Başkan, Değerli Üyeler,**

2006 yılı Bütçesinde genel bütçe gelirleri konsolide bazda 156.2 milyar YTL, vergi gelirleri ise 132.6 milyar YTL olarak tahmini edilmektedir.

Ana kalemler itibariyle konsolide bazda bütçe gelirleri:

Vergi Gelirleri	132.6
Vergi Dışı Gelirler	21
Sermaye Gelirleri	2.3
Alınan Bağış ve Yardımlar	0.4 milyar YTL 'dir.

Merkezi Yönetim Bütçesine göre ise 2006 yılı Gelirleri;

<b>Genel Bütçeli Kuruluşlar</b>	<b>171.3</b>
• Vergi Gelirleri	146.5
• Vergi dışı Gelirler	22.2
• Sermaye Gelirleri	2.3
• Alınan Bağış ve Yardımlar	0.4
<b>Özel Bütçeli Kuruluşlar</b>	<b>10.6</b>
<b>Düzenleyici ve Denetl. Kur.</b>	<b>0.5</b>
<b>Red ve İadeler (-)</b>	<b>14.4</b>
<b>Gelir Transferleri (-)</b>	<b>14.1</b>
<b>Toplam Net Gelir</b>	<b>153.9</b>

milyar YTL olarak tahmin edilmiştir.

2006 yılı Bütçesinde yer alan tahminlerin yapılmasında her yıl olduğu gibi, 2005 yılında ekonominin makro çerçevesine ilişkin olarak ortaya konulan büyüme, enflasyon oranı, dış ticaret rakamları ve benzeri ekonomik göstergeler esas alınmış ve geleneksel tahmin yöntemleri kullanılmıştır.

Bugün itibariyle 2005 yılı vergi gelirleri tahsilatının yaklaşık 119.7 milyar YTL olacağı tahmin edilmektedir. Buna göre, 2005 yılı vergi gelirlerinin GSMH'ya oranı yüzde 24.7 civarında olacaktır. Daha önce ifade ettiğim 2006 yılı vergi gelir tahmini dikkate alındığında bu oranın 2006 yılında yaklaşık olarak aynı seviyede gerçekleşeceği anlaşılmaktadır.

## **SONUÇ**

### **Sayın Başkan, Değerli Üyeler,**

Sizlere, iktidarda bulunduğu 3 yıla yaklaşan süre içerisinde;

- Siyasi ve ekonomik alanda istikrar sağlayarak içeride ve dışarıda güveni tesis eden,
- Yüce Milletimizin yararına olan konularda kararlılıkla ve siyasi kaygılardan uzak hareket eden,
- Türkiye'nin 40 yılı aşkın süreden beri devam eden AB üyeliği hedefini sondan bir önceki aşamaya kadar getiren,

- Enflasyonu yıllık bazda yüzde 32 seviyesinden, dünyada fiyatların arttığı bir dönemde, yüzde 8'in altına indiren,

- Ekonomide 14 çeyrek üst üste yüksek oranlı büyüme sağlayarak kişi başına milli geliri 5 bin dolar seviyesine çıkaran,

- Geçmişte bir çok sorunun kaynağı haline gelmiş olan bütçe açıklarını 40 milyar YTL'den 14.6 milyar YTL seviyesine indirerek bu konudaki Maastricht kriterini yakalayan,

- Ulusal paramıza istikrar ve güven kazandıran,

- 1 milyondan fazla işsiz vatandaşımıza iş ve aş imkanı sağlayan,

- Ekonomik ve sosyal alanda bunun gibi daha pek çok "ilk" e imza atan,

AK Parti Hükümetlerimizin yıllık bazda dördüncü bütçesini sunmuş bulunuyorum.

Mali disiplinin, makroekonomik istikrar için vazgeçilmez önemde olduğu anlayışıyla hazırlanan bu bütçeyle, daha önceki bütçelerimizde olduğu gibi, faiz

yükünün azaltılması ve harcamalarda etkinlik sağlanması suretiyle tasarruf edilen kaynaklar vatandaşlarımızın refahını artıracak yatırım ve benzeri diğer harcamalara ayrılmaktadır. 2006 bütçesinde yatırımlar için kullanılacak toplam tutar 15 milyar YTL düzeyine ulaşmaktadır. 2002 yılında 7.3 milyar YTL olan bu tutarın 2005 yılında 11.3 milyar YTL olması öngörülmektedir.

Bu bütçemiz de ülkemizin yıllardan beri içine düştüğü sıkıntılardan kurtulup düzlüğe çıkması yönünde atılmış çok güçlü bir adımdır. Bu noktada geçen yıl yaptığım çağırımı tekrarlamak istiyorum: Rehavete kapılmadan milletçe aynı azim ve gayretle çalışmaya devam edelim. Sağlanan huzur ve istikrar ortamının kıymetini bilelim ve sahip çıkalım. Çünkü, huzur ve istikrar ortamının devam etmesi aynı zamanda daha az faiz ödemesi ve daha az borç yükü demektir. Bu ise daha fazla eğitim ve sağlık hizmeti, daha fazla yol, su ve elektrik, kısaca daha fazla aşı, iş ve refah demektir.

2006 bütçesini gerçekçi ve samimi bir yapı ve düşünce içerisinde huzurunuzla getirdik. Türkiye Büyük Millet Meclisine sunduğumuz 2006 yılı Bütçe Kanunu Tasarısında ülkemizin imkanları ile ihtiyaçlarını en iyi

şekilde bir araya getirmeye özen gösterdik. Bütçe, değerli katkılarınızla daha mükemmel bir yapıya kavuşacaktır.

Sayın Başkan, şahsınıza ve değerli komisyon üyelerine, şimdiden Hükümetim ve şahsım adına teşekkür ediyorum.

Tüm vatandaşlarımızın Cumhuriyet ve Ramazan bayramlarını kutlarken ilkeleriyle bize yol göstermeye devam eden Cumhuriyetimizin kurucusu Gazi Mustafa Kemal Atatürk'ü bu vesileyle bir kez daha saygıyla anıyorum.

Güçlü ekonomi olmadan güçlü siyaset ve Güçlü Türkiye olamayacağı gerçeğini bir kez daha vurguladıktan sonra güçlü bir Türkiye hedefi için önemli bir adım olan 2006 Bütçesinin ülkemiz ve milletimiz için hayırlı olması temennisi ile hepinize ve bütün Türk milletine sevgi ve saygılarımı sunuyorum.

## **EKLER**



**DÜNYA ÜRETİMİ**

Yıllık yüzde değişme

	2002	2003	2004	2005	2006
<b>DÜNYA ÜRETİMİ</b>	<b>3.0</b>	<b>4.0</b>	<b>5.1</b>	<b>4.3</b>	<b>4.3</b>
Gelişmiş Ekonomiler	1.5	1.9	3.3	2.5	2.7
Yükselen Piyasalar ve Gelişmekte Olan Ülkeler	4.8	6.5	7.3	6.4	6.1

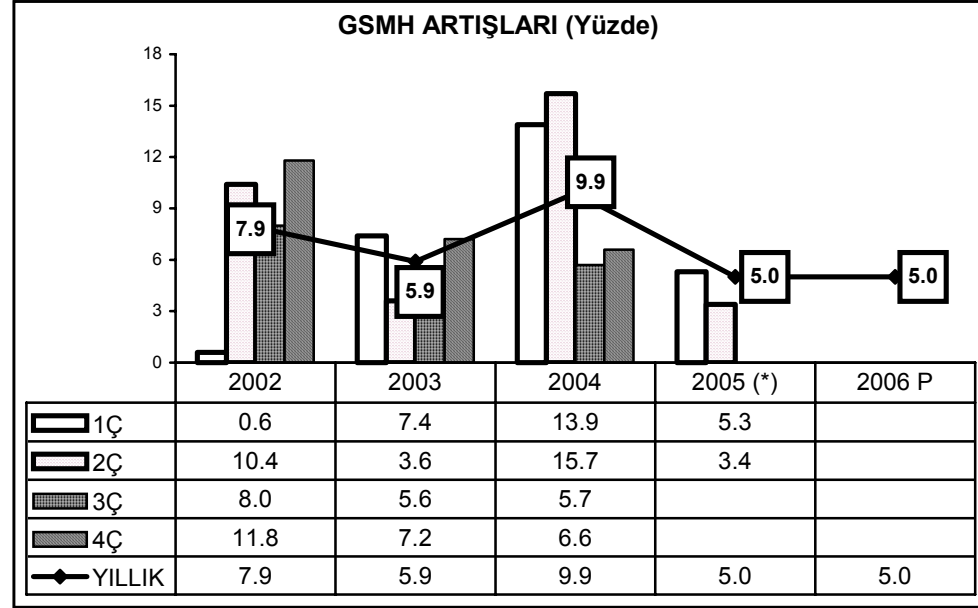
*Kaynak: IMF, World Economic Outlook, September 2005***DÜNYA TİCARET HACMİ (\*)**

Yıllık yüzde değişme

	2002	2003	2004	2005	2006
<b>Dünya Ticaret Hacmi</b>	<b>3.4</b>	<b>5.4</b>	<b>10.3</b>	<b>7.0</b>	<b>7.4</b>
<b>İthalat</b>					
Gelişmiş Ekonomiler	2.6	4.1	8.8	5.4	5.8
Yükselen Piyasalar ve Gelişmekte Olan Ülkeler	6.5	11.1	16.4	13.5	11.9
<b>İhracat</b>					
Gelişmiş Ekonomiler	2.2	3.1	8.3	5.0	6.3
Yükselen Piyasalar ve Gelişmekte Olan Ülkeler	6.7	10.8	14.5	10.4	10.3

*Kaynak: IMF, World Economic Outlook, September 2005*

(\*) Mal ve hizmet ticareti



\* 2005 yıllık gerçekleşme tahmini

P= Program

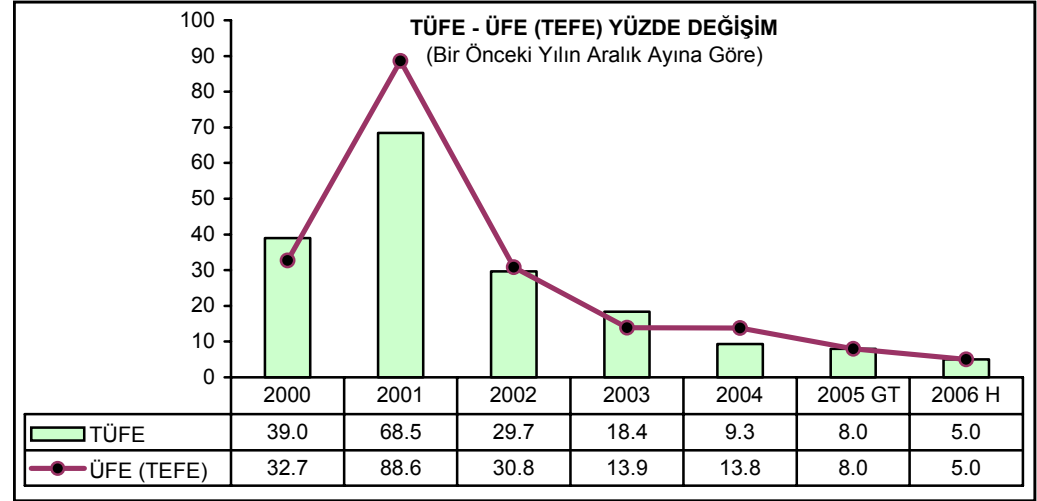
EK: II

## DIŞ TİCARET

	Milyar Dolar				KARŞILAMA ORANI (%)	Değişme Yüzde			
	İHRACAT	İTHALAT	DIŞ TİCARET HACMİ	DIŞ TİCARET AÇIĞI		İHRACAT	İTHALAT	DIŞ TİCARET HACMİ	DIŞ TİCARET AÇIĞI
<b>2001</b>	31.3	41.4	72.7	-10.1	75.7	12.8	-24.0	-11.6	-62.3
<b>2002</b>	36.1	51.6	87.6	-15.5	69.9	15.1	24.5	20.5	53.9
<b>2003</b>	47.3	69.3	116.6	-22.1	68.1	31.0	34.5	33.1	42.5
<b>2004</b>	63.1	97.5	160.7	-34.4	64.7	33.6	40.7	37.8	55.8
<b>2005 (G)</b>	72.4	115.0	187.4	-42.6	63.0	14.7	17.9	16.6	23.8
<b>2006 (P)</b>	79.0	124.4	203.4	-45.4	63.5	9.1	8.2	8.5	6.6

*Not: G=Geçici, P=Program*

EK: III



GT : Gerçekleşme Tahmini, H: Hedef

EK: IV

EK : V

TEMEL EKONOMİK BÜYÜKLÜKLER

	2004		2005		2006
	H	G	H	GT	H
GSMH (Milyon YTL)	419 692	428 932	480 963	485 058	539 870
BÜYÜME ORANI (Yüzde)	5.0	9.9	5.0	5.0	5.0
GSMH DEFLATÖRÜ (Yüzde)	11.9	9.5	8.0	7.7	6.0
ÜFE (TEFE) ORTALAMA (Yüzde)	10.0	11.1	10.3	7.1	7.3
ÜFE (TEFE) YILSONU (Yüzde)	12.0	13.8	8.0	8.0	5.0
TÜFE ORTALAMA (Yüzde )	13.7	10.6	9.6	8.4	6.8
TÜFE YILSONU (Yüzde)	12.0	9.3	8.0	8.0	5.0
İHRACAT (Milyar Dolar)	51.5	63.1	71.0	72.4	79.0
İTHALAT (Milyar Dolar)	75.0	97.5	104.0	115.0	124.4
DIŞ TİCARET AÇIĞI (Milyar Dolar)	-23.5	-34.4	-33.0	-42.6	-45.4
CARİ İŞLEMLER DENGESİ (Milyar Dolar)	-7.6	-15.7	-11.1	-21.3	-22.0

Not: 1-ÜFE (TEFE) ve TÜFE verilerinde 2004 yılı 1994 bazlı, 2005-2006 yılları 2003 bazlıdır.

2 - 2005 yıl sonu dış ticaret ve cari işlemler dengesi rakamları geçicidir.

EK : V/A

## 2004, 2005 ve 2006 YILLARI KONSOLİDE BÜTÇELERİ (\*)

	Milyon YTL				
	2004		2005		2006
	B.Ö.	G	B.Ö.	GT	T
<b>HARCAMALAR</b>	<b>149 945</b>	<b>141 021</b>	<b>155 628</b>	<b>145 529</b>	<b>157 271</b>
<b>Faiz Hariç Harcama</b>	<b>83 895</b>	<b>84 532</b>	<b>99 188</b>	<b>99 123</b>	<b>111 011</b>
Personel Giderleri	28 559	28 948	31 904	31 630	35 642
Sosyal Gv.Kur. Devlet Primi	3 628	4 024	4 333	4 436	4 885
Mal ve Hizmet Alımları	12 049	12 684	14 438	14 120	15 930
Faiz Harcamaları	66 050	56 488	56 440	46 406	46 260
Cari Transferler	27 464	27 683	32 499	35 651	37 372
Sermaye Giderleri	6 409	8 050	10 071	9 807	10 737
Sermaye Transferleri	404	437	1 088	1 514	2 184
Borç Verme	3 330	2 669	2 805	1 965	3 279
Yedek Ödenekler	2 052	37	2 050		983
<b>GELİRLER</b>	<b>104 109</b>	<b>110 721</b>	<b>126 490</b>	<b>130 946</b>	<b>144 058</b>
Vergi Gelirleri	88 893	90 077	106 617	112 701	124 630
Vergi Dışı Gelirler	13 313	17 500	17 238	13 727	14 497
Sermaye Gelirleri	503	161	343	2 204	2 272
Alınan Bağış ve Yardımlar	600	1 202	132	154	374
Katma Bütçe Geliri	800	1 781	2 160	2 160	2 285
<b>BÜTÇE DENGESİ</b>	<b>-45 836</b>	<b>-30 300</b>	<b>-29 137</b>	<b>-14 583</b>	<b>-13 213</b>
<b>FAİZ DIŐI DENGE</b>	<b>20 214</b>	<b>26 188</b>	<b>27 303</b>	<b>31 823</b>	<b>33 047</b>
faiz/ net vergi gelirleri %	74.3	62.7	52.9	41.2	37.1
faiz/net bütçe gelirleri %	63.4	51.0	44.6	35.4	32.1
net vergi gelirleri/bütçe giderleri %	59.3	63.9	68.5	77.4	79.2
net bütçe gelirleri/bütçe giderleri %	69.4	78.5	81.3	90.0	91.6
<b>GSMH</b>	<b>419 692</b>	<b>428 932</b>	<b>480 963</b>	<b>485 058</b>	<b>539 870</b>

Not: B.Ö.=Başlangıç Ödeneđi, G=Gerçekleşme, GT=Gerçekleşme Tahmini, T=Teklif.

(\*) Red ve iadeler hariç net tutarlardır.

EK : VI/B

## 2004, 2005 ve 2006 YILLARI KONSOLİDE BÜTÇELERİ

	GSMH'ya ORANI %				
	2004		2005		2006
	B.Ö.	G	B.Ö.	GT	T
<b>HARCAMALAR</b>	<b>35.7</b>	<b>32.9</b>	<b>32.4</b>	<b>30.0</b>	<b>29.1</b>
<b>Faiz Hariç Harcama</b>	<b>20.0</b>	<b>19.7</b>	<b>20.6</b>	<b>20.4</b>	<b>20.6</b>
Personel Giderleri	6.8	6.7	6.6	6.5	6.6
Sosyal Gv.Kur. Devlet Primi	0.9	0.9	0.9	0.9	0.9
Mal ve Hizmet Alımları	2.9	3.0	3.0	2.9	3.0
Faiz Harcamaları	15.7	13.2	11.7	9.6	8.6
Cari Transferler	6.5	6.5	6.8	7.3	6.9
Sermaye Giderleri	1.5	1.9	2.1	2.0	2.0
Sermaye Transferleri	0.1	0.1	0.2	0.3	0.4
Borç Verme	0.8	0.6	0.6	0.4	0.6
Yedek Ödenekler	0.5	0.0	0.4	0.0	0.2
<b>GELİRLER</b>	<b>24.8</b>	<b>25.8</b>	<b>26.3</b>	<b>27.0</b>	<b>26.7</b>
Vergi Gelirleri	21.2	21.0	22.2	23.2	23.1
Vergi Dışı Gelirler	3.2	4.1	3.6	2.8	2.7
Sermaye Gelirleri	0.1	0.0	0.1	0.5	0.4
Alınan Bağış ve Yardımlar	0.1	0.3	0.0	0.0	0.1
Alacaklardan Tahsilatlar	0.0	0.0	0.0	0.0	0.0
Katma Bütçe Geliri	0.2	0.4	0.4	0.4	0.4
<b>BÜTÇE AÇIĞI</b>	<b>-10.9</b>	<b>-7.1</b>	<b>-6.1</b>	<b>-3.0</b>	<b>-2.4</b>
<b>FAİZ HARIÇ FAZLA</b>	<b>4.8</b>	<b>6.1</b>	<b>5.7</b>	<b>6.6</b>	<b>6.1</b>

Not: B.Ö.=Başlangıç Ödeneği, G=Gerçekleşme, GT=Gerçekleşme Tahmini, T=Teklif.

**MERKEZİ YÖNETİM BÜTÇE ÖDENEKLERİNİN EKONOMİK DAĞILIMI  
(2005 - 2008)**

( YTL)

	2005 KESİNTİLİ BAŞLANGIÇ ÖDENEĞİ	2006 ÖDENEK TEKLİFİ	2007 ÖDENEK TEKLİFİ	2008 ÖDENEK TEKLİFİ
PERSONEL GİDERLERİ	31 344 917 475	36 009 944 918	38 526 486 885	40 030 077 121
SOSYAL GÜVENLİK KURUMLARINA DEVLET PRİMİ	4 202 811 702	4 974 632 557	6 967 241 934	7 226 738 768
MAL VE HİZMET ALIM I	15 124 231 265	17 721 728 464	14 440 632 882	15 084 750 531
FAİZ GİDERLERİ	56 440 004 065	46 260 025 000	44 084 025 000	38 601 025 000
CARİ TRANSFERLER (*)	52 711 776 224	54 803 346 220	60 579 091 003	65 410 181 887
SERMAYE GİDERİ	10 580 482 676	12 451 217 595	12 932 929 977	13 386 190 302
SERMAYE TRANSFERİ	7 953 210 345	3 819 038 000	4 004 071 718	4 150 392 199
BORÇ VERME	3 670 807 559	4 252 200 000	3 291 420 799	3 448 314 999
YEDEK ÖDENEK	2 057 998 000	1 700 095 000	1 743 236 248	1 783 165 700
<b>MERKEZİ YÖNETİM BÜTÇE (Hazine Yardımı Dahil)</b>	<b>184 086 239 311</b>	<b>181 992 227 754</b>	<b>186 569 136 446</b>	<b>189 120 836 507</b>
<b>HAZİNE YARDIMI (-)</b>	<b>7 341 136 024</b>	<b>7 652 237 552</b>	<b>8 052 458 117</b>	<b>8 479 398 623</b>
<b>MERKEZİ YÖNETİM BÜTÇE (Hazine Yardımı Hariç)</b>	<b>176 745 103 287</b>	<b>174 339 990 202</b>	<b>178 516 678 329</b>	<b>180 641 437 884</b>

(\*) Yapılan karşılaştırmaların doğruluğu açısından 2005 Yılı Cari Transfer Ödeneğine, Mahalli İdareler ve Fonlara gelirden ayrılan pay rakamı ilave edilmiştir.

EK: VII

**GENEL BÜTÇE KAPSAMINDAKİ KAMU İDARELERİNİN ÖDENEKLERİ  
(YTL)**

	2005	2006	2007	2008
	B.Ö.	T	T	T
1 CUMHURBAŞKANLIĞI	31 067 570	32 589 000	34 884 000	36 021 000
2 TÜRKİYE BÜYÜK MİLLET MECLİSİ	282 466 549	340 866 000	345 148 475	331 164 356
3 ANAYASA MAHKEMESİ	8 359 502	19 687 000	24 196 470	24 289 918
4 YARGITAY	29 437 958	32 499 000	33 994 903	35 244 689
5 DANIŞTAY	19 715 593	21 954 000	23 834 000	24 694 350
6 SAYIŞTAY	54 231 715	54 431 000	58 151 447	60 318 974
7 BAŞBAKANLIK	936 431 161	1317 236 150	1418 268 606	1506 744 460
8 MİLLİ İSTİHBARAT TEŞKİLATI MÜSTEŞARLIĞI	296 108 500	352 570 000	395 231 050	409 601 400
9 MİLLİ GÜVENLİK KURULU GENEL SEKRETERLİĞİ	11 739 574	10 971 000	12 370 350	12 811 200
10 BASIN-YAYIN VE ENFORMASYON GENEL MÜD.	41 522 635	43 272 000	45 778 300	47 585 250
11 DEVLET PERSONEL BAŞKANLIĞI	10 005 442	8 947 000	9 703 400	9 988 450
12 BAŞBAKANLIK YÜKSEK DENETLEME KURULU	0	9 235 000	9 971 900	10 190 500
13 DEVLET PLANLAMA TEŞKİLATI MÜSTEŞARLIĞI	117 183 597	264 068 000	282 535 740	291 454 665
14 HAZİNE MÜSTEŞARLIĞI	61149 009 043	51757 408 000	48520 747 976	43346 129 306
15 DIŞ TİCARET MÜSTEŞARLIĞI	76 729 633	84 646 000	95 320 450	98 701 700
16 GÜMRÜK MÜSTEŞARLIĞI	200 514 878	186 220 000	191 496 700	196 942 600
17 DEVLET İSTATİSTİK ENSTİTÜSÜ BAŞKANLIĞI	52 077 764	55 935 000	59 995 992	62 166 560
18 DIYANET İŞLERİ BAŞKANLIĞI	1125 744 626	1308 187 000	1291 005 040	1340 337 787
19 ÖZÜRLÜLER İDARESİ BAŞKANLIĞI	3 616 885	3 507 100	3 684 450	3 817 250
20 AİLE VE SOSYAL ARAŞTIRMALAR GENEL MÜD.	2 737 819	3 781 000	3 648 150	3 762 200
21 KADININ STATÜSÜ GENEL MÜDÜRLÜĞÜ	959 561	1 606 750	1 482 850	1 534 950
22 SOSYAL YARDIMLAŞMA VE DAYANIŞMA GENEL MÜD.	0	1 947 000	2 051 700	2 132 400
23 SOSYAL HİZMETLER VE Ç.E.K. GENEL MÜDÜRLÜĞÜ	349 420 756	512 084 000	542 576 300	577 084 200
24 AVRUPA BİRLİĞİ GENEL SEKRETERLİĞİ	4 917 228	9 362 000	10 013 150	10 410 660
25 ADALET BAKANLIĞI	1600 220 956	1771 982 000	1943 735 715	1924 403 828
26 MİLLİ SAVUNMA BAKANLIĞI	10976 455 418	11877 533 000	12462 521 205	12943 620 385
27 İÇİŞLERİ BAKANLIĞI	790 717 345	917 872 000	957 127 735	991 356 666
28 JANDARMA GENEL KOMUTANLIĞI	2371 673 385	2571 561 000	2734 849 940	2835 080 780

**EK: VIII/A**

	2005	2006	2007	2008
	B.Ö.	T	T	T
29 EMNİYET GENEL MÜDÜRLÜĞÜ	4236 257 718	4804 713 000	4894 677 750	5068 236 720
30 SAHİL GÜVENLİK KOMUTANLIĞI	174 658 857	194 459 000	206 070 755	211 996 155
31 DIŞİŞLERİ BAKANLIĞI	580 565 420	633 079 000	666 823 800	688 552 150
32 MALİYE BAKANLIĞI	27489 625 953	33373 367 352	33091 138 230	34624 469 954
33 GELİR İDARESİ BAŞKANLIĞI	0	2605 564 200	2736 594 200	2842 349 850
34 MİLLİ EĞİTİM BAKANLIĞI	14835 422 184	16568 145 500	17764 811 060	18551 797 874
35 BAYINDIRLIK VE İSKAN BAKANLIĞI	695 572 988	774 266 000	865 585 900	897 560 750
36 TAPU VE KADASTRO GENEL MÜDÜRLÜĞÜ	286 843 929	356 240 000	344 319 150	311 939 200
37 KARAYOLLARI GENEL MÜDÜRLÜĞÜ	3482 771 334	3963 346 000	3797 800 000	3789 957 000
38 SAĞLIK BAKANLIĞI	5447 962 016	7477 471 000	6104 957 550	6410 666 850
39 ULAŞTIRMA BAKANLIĞI	670 067 931	989 878 000	1223 738 850	1456 390 150
40 DENİZCİLİK MÜSTEŞARLIĞI	44 813 060	49 919 000	53 798 450	55 040 050
41 TARIM VE KÖYİŞLERİ BAKANLIĞI	4414 428 567	5156 602 000	5382 971 010	5596 158 732
42 TARIM REFORMU GENEL MÜDÜRLÜĞÜ	27 005 014	38 060 000	33 184 430	33 291 900
43 ÇALIŞMA VE SOSYAL GÜVENLİK BAKANLIĞI	65 053 650	76 081 750	19291 683 850	22094 185 950
44 SOSYAL GÜVENLİK KURUMU BAŞKANLIĞI	12645 412 898	13505 231 250	0	0
45 SANAYİ VE TİCARET BAKANLIĞI	280 277 654	310 597 000	330 994 600	340 975 040
46 ENERJİ VE TABİİ KAYNAKLAR BAKANLIĞI	248 679 730	280 254 000	263 332 341	275 104 832
47 DEVLET SU İŞLERİ GENEL MÜDÜRLÜĞÜ	3634 289 847	3789 577 000	4046 371 750	4164 717 750
48 PETROL İŞLERİ GENEL MÜDÜRLÜĞÜ	3 832 763	3 920 000	3 703 800	3 825 200
49 KÜLTÜR VE TURİZM BAKANLIĞI	643 190 158	712 381 000	756 570 571	798 148 616
50 ÇEVRE VE ORMAN BAKANLIĞI	440 427 169	438 502 000	468 181 958	486 292 911
51 DEVLET METEOROLOJİ İŞLERİ GENEL MÜDÜRLÜĞÜ	78 553 384	87 517 000	104 047 450	106 316 300
52 ORMAN GENEL MÜDÜRLÜĞÜ	371 659 285	386 977 000	391 491 250	406 013 350
<b>GENEL BÜTÇE TOPLAMI</b>	<b>161 340 438 607</b>	<b>170 148 107 058</b>	<b>174 337 176 706</b>	<b>176 351 579 776</b>
<b>ÖZEL BÜTÇE TOPLAMI</b>	<b>9 463 775 026</b>	<b>11 302 981 361</b>	<b>11 768 081 706</b>	<b>12 281 046 248</b>
<b>DÜZENLEYİCİ VE DENETLEYİCİ KURUMLAR TOPLAMI</b>	<b>486 124 112</b>	<b>541 141 341</b>	<b>463 880 041</b>	<b>488 212 491</b>
<b>TOPLAM</b>	<b>171 290 337 745</b>	<b>181 992 229 760</b>	<b>186 569 138 453</b>	<b>189 120 838 515</b>
<b>HAZİNE YARDIMI</b>	<b>7 341 136 024</b>	<b>7 652 237 552</b>	<b>8 052 458 117</b>	<b>8 479 398 623</b>
<b>MERKEZİ YÖNETİM BÜTÇE TOPLAMI</b>	<b>163 949 201 721</b>	<b>174 339 992 208</b>	<b>178 516 680 336</b>	<b>180 641 439 892</b>

Not : B.Ö.=Başlangıç Ödeneği, T=Teklif.

EK: VIII/B

EK: IX/A

**ÖZEL BÜTÇE KAPSAMINDAKİ İDARELERİN ÖDENEKLERİ  
( YTL)**

		2005	2006	2007	2008
		B.Ö.	T	T	T
1	YÜKSEKÖĞRETİM KURULU	22 900 182	23 011 000	24 420 000	25 387 600
2	ANKARA ÜNİVERSİTESİ	271 269 130	285 607 500	308 958 000	321 034 291
3	ORTA DOĞU TEKNİK ÜNİVERSİTESİ	177 593 806	179 876 100	191 214 359	198 732 290
4	HACETTEPE ÜNİVERSİTESİ	262 275 882	305 363 000	286 495 961	293 155 259
5	GAZİ ÜNİVERSİTESİ	226 549 214	248 975 750	252 845 411	263 831 629
6	İSTANBUL ÜNİVERSİTESİ	326 611 295	393 290 750	402 211 784	415 384 056
7	İSTANBUL TEKNİK ÜNİVERSİTESİ	134 152 059	152 480 500	160 808 450	167 054 150
8	BOĞAZIÇI ÜNİVERSİTESİ	71 362 608	86 222 000	95 676 345	99 471 630
9	MARMARA ÜNİVERSİTESİ	152 698 630	173 242 500	178 905 450	180 079 200
10	YILDIZ TEKNİK ÜNİVERSİTESİ	77 496 781	80 628 000	87 797 000	91 727 000
11	MİMAR SİNAN GÜZEL SANATLAR ÜNİVERSİTESİ	35 609 906	39 127 000	42 881 750	45 971 400
12	EGE ÜNİVERSİTESİ	196 055 070	219 274 750	227 202 090	236 091 683
13	DOKUZ EYLÜL ÜNİVERSİTESİ	173 438 968	178 727 000	184 914 337	192 410 237
14	TRAKYA ÜNİVERSİTESİ	83 789 201	89 601 000	95 559 488	102 620 138
15	ULUDAĞ ÜNİVERSİTESİ	131 904 605	142 488 500	145 810 000	151 598 000
16	ANADOLU ÜNİVERSİTESİ	167 757 284	182 653 100	189 483 637	196 964 738
17	SELÇUK ÜNİVERSİTESİ	168 737 118	200 500 990	195 099 717	199 215 480
18	AKDENİZ ÜNİVERSİTESİ	92 441 208	93 508 000	99 025 742	106 304 498
19	ERCİYES ÜNİVERSİTESİ	93 470 295	105 279 000	112 858 598	117 205 937
20	CUMHURİYET ÜNİVERSİTESİ	77 605 999	82 558 160	84 787 662	89 461 247
21	ÇUKUROVA ÜNİVERSİTESİ	139 763 133	162 778 000	170 440 984	177 309 538
22	ONDOKUZ MAYIS ÜNİVERSİTESİ	107 614 620	115 921 920	117 699 721	122 358 435
23	KARADENİZ TEKNİK ÜNİVERSİTESİ	130 598 598	125 597 400	127 220 100	132 289 000
24	ATATÜRK ÜNİVERSİTESİ	166 974 031	177 925 050	186 595 154	193 493 458
25	İNÖNÜ ÜNİVERSİTESİ	77 026 946	81 091 000	84 598 534	91 993 402
26	FIRAT ÜNİVERSİTESİ	90 234 546	99 639 850	103 577 400	107 526 800
27	DICLE ÜNİVERSİTESİ	87 107 312	103 810 000	97 381 658	99 599 069
28	YÜZÜNCÜ YIL ÜNİVERSİTESİ	87 213 291	82 637 835	92 202 134	95 883 221
29	GAZİANTEP ÜNİVERSİTESİ	56 474 902	74 894 900	76 603 415	70 792 310
30	İZMİR YÜKSEK TEKNOLOJİ ENSTİTÜSÜ	30 739 164	36 708 307	39 405 542	41 030 956
31	GEBZE YÜKSEK TEKNOLOJİ ENSTİTÜSÜ	27 712 130	29 034 500	31 713 807	34 673 309
32	HARRAN ÜNİVERSİTESİ	53 868 086	68 863 806	73 007 775	61 628 841
33	SÜLEYMAN DEMİREL ÜNİVERSİTESİ	90 280 658	101 254 000	101 094 320	105 275 360
34	ADNAN MENDERES ÜNİVERSİTESİ	48 028 072	62 561 650	66 180 147	64 509 650
35	ZONGULDAK KARALMAS ÜNİVERSİTESİ	56 309 395	81 683 315	82 283 770	86 516 770
36	MERSİN ÜNİVERSİTESİ	61 704 950	77 353 425	82 561 067	87 518 537
37	PAMUKKALE ÜNİVERSİTESİ	62 317 997	75 993 000	81 098 139	85 574 615
38	BALIKESİR ÜNİVERSİTESİ	42 121 454	51 095 500	56 647 100	57 927 100
39	KOCAELİ ÜNİVERSİTESİ	117 702 352	124 431 000	131 746 420	125 453 888
40	SAKARYA ÜNİVERSİTESİ	60 220 631	72 250 000	77 623 000	81 358 500
41	CELAL BAYAR ÜNİVERSİTESİ	62 967 106	69 594 000	70 994 000	74 241 000
42	ABANT İZZET BAYSAL ÜNİVERSİTESİ	63 879 272	84 728 000	91 837 339	95 116 796

EK: IX/B

	2005	2006	2007	2008
	B.Ö.	T	T	T
43 MUSTAFA KEMAL ÜNİVERSİTESİ	40 654 083	54 786 430	52 783 680	57 055 793
44 AFYON KOCATEPE ÜNİVERSİTESİ	54 190 661	65 157 500	69 597 466	72 017 653
45 KAFKAS ÜNİVERSİTESİ	29 244 615	41 414 238	43 766 994	49 874 055
46 ÇANAKKALE ONSEKİZ MART ÜNİVERSİTESİ	40 195 068	47 795 300	54 397 000	59 173 000
47 NİĞDE ÜNİVERSİTESİ	40 412 078	40 300 015	42 673 239	50 891 400
48 DÜMLUPINAR ÜNİVERSİTESİ	45 726 943	52 405 200	56 899 320	58 214 838
49 GAZİOSMANPAŞA ÜNİVERSİTESİ	40 489 034	51 479 480	55 759 044	62 516 997
50 MUĞLA ÜNİVERSİTESİ	40 667 742	47 377 500	53 270 336	58 788 912
51 KAHRAMANMARAŞ SÜTÇÜ İMAM ÜNİVERSİTESİ	49 711 459	67 590 000	71 078 418	73 747 637
52 KIRIKKALE ÜNİVERSİTESİ	44 204 324	50 662 040	52 316 968	57 054 111
53 OSMANGAZİ ÜNİVERSİTESİ	75 126 562	79 630 000	74 933 794	86 114 291
54 GALATASARAY ÜNİVERSİTESİ	18 722 503	25 964 000	29 010 000	32 735 000
55 ÖĞRENCİ SEÇME VE YERLEŞTİRME MERKEZİ	161 957 684	181 050 600	189 286 000	196 685 000
56 ATATÜRK KÜLTÜR, DİL VE TARİH YÜKSEK KURUMU BAŞKANLIĞI	24 246 749	27 464 000	29 853 000	30 839 000
57 TÜRKİYE VE ORTA DOĞU AMME İDARESİ ENSTİTÜSÜ	4 541 028	4 250 000	4 600 000	4 795 000
58 TÜRKİYE BİLİMSEL VE TEKNOLOJİK ARAŞTIRMA KURUMU	828 657 802	965 158 000	1025 642 000	1095 174 000
59 TÜRKİYE BİLİMLER AKADEMİSİ BAŞKANLIĞI	4 540 000	4 641 000	4 833 000	5 054 000
60 TÜRKİYE ADALET AKADEMİSİ BAŞKANLIĞI	4 864 720	5 503 000	6 365 000	7 318 000
61 YÜKSEK ÖĞRENİM KREDİ VE YURTLAR KURUMU GENEL MÜDÜRLÜĞÜ	1410 846 852	1577 000 000	1659 311 000	1735 484 000
62 GENÇLİK VE SPOR GENEL MÜDÜRLÜĞÜ	267 044 549	319 810 000	335 711 700	348 618 450
63 DEVLET TİYATROLARI GENEL MÜDÜRLÜĞÜ	78 885 068	81 695 000	90 291 606	93 702 285
64 DEVLET OPERA VE BALESİ GENEL MÜDÜRLÜĞÜ	91 634 800	100 880 000	112 693 187	117 009 149
65 VAKIFLAR GENEL MÜDÜRLÜĞÜ	206 000 000	400 000 000	380 000 000	410 000 000
66 İHÜDUT VE SAHİLLER SAĞLIK GENEL MÜDÜRLÜĞÜ	52 152 000	93 878 000	89 079 950	92 641 650
67 TÜRK AKREDİTASYON KURUMU	3 806 080	4 365 000	4 831 374	5 025 000
68 TÜRK STANDARTLARI ENSTİTÜSÜ	150 000 000	159 000 000	170 189 000	177 564 000
69 MİLLİ ÜRETİM MERKEZİ	14 057 000	9 043 000	9 428 276	9 830 579
70 TÜRK PATENT ENSTİTÜSÜ	26 099 555	28 695 000	30 520 000	31 822 000
71 ULUSAL BORU ARAŞTIRMA ENSTİTÜSÜ	1 898 440	5 000 000	5 390 000	5 585 000
72 TÜRKİYE ATOM ENERJİSİ KURUMU	39 780 502	50 050 000	53 265 540	55 567 060
73 SAVUNMA SANAYİ MÜŞTƏŞARLIĞI	38 009 366	23 440 000	24 830 200	25 792 800
74 KÜÇÜK VE ORTA ÖLÇEKLİ SANAYİ GELİŞTİRME VE DESTEKLEME İDARESİ BŞK	190 415 000	209 890 000	217 918 450	223 001 000
75 İHRACATI GELİŞTİRME ETÜT MERKEZİ	10 050 000	12 255 000	13 450 000	13 996 000
76 TÜRK İŞBİRLİĞİ VE KALKINMA İDARESİ BAŞKANLIĞI	23 563 041	43 325 000	40 363 000	43 409 000
77 ÖZEL ÇEVRE KORUMA KURUMU BAŞKANLIĞI	20 338 208	24 507 000	26 074 000	27 030 000
78 GAP BÖLGE KALKINMA İDARESİ BAŞKANLIĞI	20 361 593	21 886 000	23 659 000	24 628 000
79 ÖZELLEŞTİRME İDARESİ BAŞKANLIĞI	21 602 000	15 078 000	16 279 000	16 882 000
80 ELEKTRİK İŞLERİ ETÜT İDARESİ GENEL MÜDÜRLÜĞÜ	28 064 098	31 367 000	33 506 000	34 823 000
81 MADEN TETKİK VE ARAMA GENEL MÜDÜRLÜĞÜ	109 597 020	130 608 000	136 986 857	141 923 570
82 CEZA VE İNFAZ KURUMLARI İLE TUTUKTEKİLERİ İŞ YURTLARI KURUMU	446 838 912	926 320 000	967 771 000	1002 892 000
<b>ÖZEL BÜTÇE TOPLAMI</b>	<b>9 463 775 026</b>	<b>11 302 981 361</b>	<b>11 768 081 706</b>	<b>12 281 046 248</b>
<b>YÖK+ÜNİVERSİTELER TOPLAMI</b>	<b>5 183 922 959</b>	<b>5 846 822 761</b>	<b>6 065 953 566</b>	<b>6 303 954 705</b>

Not : B.Ö.=Başlangıç Ödeneği, T=Teklif.

**DÜZENLEYİCİ DENETLEYİCİ KURUMLARIN ÖDENEKLERİ  
(YTL)**

		2005	2006	2007	2008
		B.Ö.	T	T	T
1	RADYO VE TELEVİZYON ÜST KURULU	90 648 423	100 767 375	104 761 324	109 712 351
2	TELEKOMÜNİKASYON KURUMU	108 756 180	137 909 058	76 542 305	79 345 797
3	SERMAYE PİYASASI KURULU	36 769 000	41 985 000	43 708 120	45 456 437
4	BANKACILIK DÜZENLEME VE DENETLEME KURUMU	98 000 000	85 520 000	89 631 847	93 216 982
5	ENERJİ PİYASASI DÜZENLEME KURUMU	52 561 025	67 427 630	35 165 522	39 455 547
6	KAMU İHALE KURUMU	54 944 000	59 148 560	62 252 289	65 153 547
7	REKABET KURUMU	21 211 167	20 339 499	21 295 792	22 148 615
8	TÜTÜN, TÜTÜN MAMULLERİ VE ALKOLLÜ İÇKİLER PİYASASI DÜZENLEME KURUMU	23 234 317	28 044 219	30 522 842	33 723 215
<b>DÜZENLEYİCİ DENETLEYİCİ KURUMLAR BÜTÇE TOPLAMI</b>		<b>486 124 112</b>	<b>541 141 341</b>	<b>463 880 041</b>	<b>488 212 491</b>

Not : B.Ö.=Başlangıç Ödeneği, T=Teklif.

EK: IX/C

**KONSOLİDE BÜTÇE GELİRLERİ**  
(Bin YTL.)

	2004		2005		2006		2007	2008	Değişim
	H	G	H	GT	T	T (*)	T (*)	T (*)	2006T/ 2005GT
<b>Konsolide Bütçe Gelirleri</b>	<b>114 539 000</b>	<b>121 869 929</b>	<b>139 005 082</b>	<b>143 695 918</b>	<b>158 458 000</b>	<b>171 250 000</b>	<b>178 409 024</b>	<b>188 900 747</b>	<b>10.3</b>
<b>A. Genel Bütçe Gelirleri</b>	<b>113 739 000</b>	<b>120 089 244</b>	<b>136 845 000</b>	<b>141 535 836</b>	<b>156 173 000</b>	<b>171 250 000</b>	<b>178 409 024</b>	<b>188 900 747</b>	<b>10.3</b>
<b>1. Vergi Gelirleri</b>	<b>99 173 000</b>	<b>101 038 904</b>	<b>118 950 000</b>	<b>119 651 000</b>	<b>132 570 000</b>	<b>146 449 000</b>	<b>156 233 730</b>	<b>165 975 078</b>	<b>10.8</b>
<b>a. Gelir, Kar ve Sermaye Kazanç. Üz. Al. Ver.</b>	<b>27 990 000</b>	<b>29 308 952</b>	<b>30 060 000</b>	<b>33 738 000</b>	<b>37 140 000</b>	<b>43 827 000</b>	<b>46 207 115</b>	<b>48 054 331</b>	<b>10.1</b>
Gelir Vergisi	18 655 000	19 689 593	21 170 000	22 736 000	24 720 000	29 071 000	31 624 882	33 961 256	8.7
Kurumlar Vergisi	9 335 000	9 619 359	8 890 000	11 002 000	12 420 000	14 756 000	14 582 233	14 093 075	12.9
<b>b. Mülkiyet Üzerinden Alınan Vergiler</b>	<b>3 135 000</b>	<b>3 265 791</b>	<b>3 440 000</b>	<b>4 100 000</b>	<b>4 340 000</b>	<b>4 973 000</b>	<b>4 722 471</b>	<b>5 166 823</b>	<b>5.9</b>
Veraset ve Intikal Vergisi	100 000	57 265	80 000	80 000	90 000	99 000	108 628	118 051	12.5
Banka ve Sigorta Muameleleri Vergisi	1 400 000	1 427 586	1 190 000	1 700 000	1 560 000	1 814 000	1 102 625	1 091 498	-8.2
Mülkiyet Üzerinden Düzenli Olarak Alınan Diğer Vergiler	1 635 000	1 780 940	2 170 000	2 320 000	2 690 000	3 060 000	3 511 218	3 957 274	15.9
<b>c. Dahilde Alınan Mal ve Hizmet Vergileri</b>	<b>49 008 000</b>	<b>47 195 520</b>	<b>59 985 000</b>	<b>57 698 000</b>	<b>63 955 000</b>	<b>66 839 000</b>	<b>71 700 093</b>	<b>76 494 516</b>	<b>10.8</b>
Dahilde Alınan Katma Değer Vergisi	19 800 000	18 666 461	22 130 000	20 750 000	23 605 000	25 492 000	28 530 519	31 625 652	13.8
Özel Tüketim Vergisi	26 898 000	26 288 963	34 730 000	33 723 000	36 420 000	37 332 000	38 764 116	40 081 232	8.0
Mal ve Hizmetlerden Alınan Diğer Vergiler	2 310 000	2 240 096	3 125 000	3 225 000	3 930 000	4 015 000	4 405 458	4 787 632	21.9
<b>d. Uluslararası Ticaret ve Muame. Al. Ver.</b>	<b>15 388 000</b>	<b>16 932 418</b>	<b>20 320 000</b>	<b>19 015 000</b>	<b>21 505 000</b>	<b>24 263 000</b>	<b>26 362 096</b>	<b>28 345 985</b>	<b>13.1</b>
Gümrük Vergileri	983 000	1 219 854	1 535 000	1 400 000	1 585 000	1 780 000	1 933 995	2 079 539	13.2
İthalde Alınan Katma Değer Vergisi	14 347 000	15 658 747	18 700 000	17 550 000	19 845 000	22 400 000	24 337 920	26 169 479	13.1
Uluslararası Tic. ve Muamelelerden A. D. V.	58 000	53 817	85 000	65 000	75 000	83 000	90 181	96 967	15.4
<b>e. Diğer Vergiler</b>	<b>1 702 000</b>	<b>2 224 269</b>	<b>2 400 000</b>	<b>2 200 000</b>	<b>2 430 000</b>	<b>2 848 000</b>	<b>3 124 968</b>	<b>3 396 059</b>	<b>10.5</b>
Damga Vergisi	1 652 000	1 915 515	2 350 000	2 150 000	2 380 000	2 796 000	3 067 911	3 334 052	10.7
Başka Yerde Sınıflandırılmayan Diğer V.	50 000	308 754	50 000	50 000	50 000	52 000	57 057	62 007	0.0
<b>f. İdari Harçlar ve Üc., Sanayi Dışı Arızı S.</b>	<b>1 950 000</b>	<b>2 111 954</b>	<b>2 745 000</b>	<b>2 900 000</b>	<b>3 200 000</b>	<b>3 699 000</b>	<b>4 116 987</b>	<b>4 517 364</b>	<b>10.3</b>

EK : X/A

	2004		2005		2006		2007	2008	Değişim 2006T/ 2005GT
	H	G	H	GT	T	T (*)	T (*)	T (*)	%
<b>2. Vergi Dışı Gelirler</b>	<b>14,061,247</b>	<b>17,678,311</b>	<b>17,411,180</b>	<b>19,527,336</b>	<b>20,957,000</b>	<b>22,155,000</b>	<b>19,543,970</b>	<b>20,332,468</b>	<b>7.3</b>
a. Teşebbüs ve Mülkiyet Gelirleri	816,883	1,098,042	1,285,000	1,428,000	1,730,000	2,305,000	2,529,975	2,746,485	21.1
b. Mali Olmayan Teşekkül ve Kamu Mali Kur. Gel.	3,528,116	3,506,799	3,780,000	3,459,000	6,072,000	6,072,000	3,132,344	3,103,499	75.5
Devlet Payları	218,116	145,530	174,000	154,000	170,000	170,000	190,000	202,000	10.4
Hazine Portföyü ve İştirak Gelirleri	1,899,999	2,422,388	3,425,000	3,137,000	5,717,000	5,717,000	2,741,344	2,682,499	82.2
KİT ve İDT'lerden Sağlanan Gelirler	1,410,000	938,881	181,000	168,000	185,000	185,000	201,000	219,000	10.1
Merkez Bankası Safi Hasılatı	1	-	-	-	-	-	-	-	-
c. Diğer Mülkiyet Gelirleri	1,236,250	3,979,093	3,475,000	5,319,800	2,340,000	2,515,000	2,625,475	2,732,685	-56.0
Gayrimenkul Kiraları	375,000	378,146	415,000	420,000	470,000	645,000	701,975	758,985	11.9
Faizler	861,000	3,600,850	3,060,000	4,899,800	1,870,000	1,870,000	1,923,500	1,973,700	-61.8
Menkul Kiraları	250	97	-	-	-	-	-	-	-
d. Para Cezaları ve Cezalar	1,610,000	2,183,305	1,600,000	1,675,000	2,220,000	2,460,000	2,697,000	2,910,000	32.5
e. Çeşitli Vergi Dışı Gelirler	1,415,000	4,451,647	4,840,180	5,335,536	5,505,000	5,713,000	5,227,176	5,269,799	3.2
f. Kişi ve Kurumlardan Alınan Paylar	5,059,998	1,982,448	1,856,000	1,735,000	2,435,000	2,435,000	2,630,000	2,820,000	40.3
g. Diğer Vergi Dışı Gelirler	395,000	476,977	575,000	575,000	655,000	655,000	702,000	750,000	13.9
3. Sermaye Gelirleri	504,751	165,608	352,000	2,204,000	2,272,000	2,272,000	2,221,524	2,152,201	3.1
a. Sabit Sermaye Varlıklarının Satışı	499,999	29,878	150,000	152,000	162,000	162,000	173,500	185,000	6.6
b. Stokların Satışı	4,750	2,585	2,000	-	-	-	-	-	-
c. Arazi ve Maddi Olmayan Varlıkların Satışı	2	133,145	200,000	2,052,000	2,110,000	2,110,000	2,048,024	1,967,201	2.8
4. Alınan Bağışlar ve Yardımlar	2	1,206,421	131,820	153,500	374,000	374,000	409,800	441,000	143.6
<b>B. Katma Bütçe Gelirleri</b>	<b>800,000</b>	<b>1,780,685</b>	<b>2,160,082</b>	<b>2,160,082</b>	<b>2,285,000</b>				<b>5.8</b>

NOT: 1) H:Hedef, G:Gerçekleşme, GT:Gerçekleşme Tahmini, T: Teklif.

2) 2006-2008 Yıllarında 5018 Sayılı Kanun hükmü çerçevesinde, Merkezi Yönetim Bütçesi uygulamasına geçildiği için Katma Bütçe kavramı kullanılmamıştır.

(\*) Vergi Gelirlerinden Mahalli İdareler ve Fonlara aktarılan paylar dahil edilmmiştir.

EK: XI

KATSAYI VE DİĞER UNSURLAR

	2005 TEMMUZ	2006 OCAK	2006 TEMMUZ
1 AYLIK KATSAYISI	0.04160	0.04265	0.04373
2 TABAN AYLIK KATSAYISI	0.52075	0.53377	0.54711
3 YAN ÖDEME KATSAYISI	0.01320	0.01353	0.01387
4 K.i.T. SÖZLEŞMELİ PERSONEL ÜCRET TAVANI (YTL)	2 088.00	2 180.20	2 274.71
5 KIDEM TAZMİNAT TAVANI (YTL)	1 727.15	1 770.62	1 815.28

EK: XII

**HALEN ÇALIŞANLARIN YTL CİNSİNDEN AYLIKLARI  
(AİLE YARDIMI ÖDENEĞİ HARIÇ), (YTL)**

UNVANLAR	DERECE	2005 TEMMUZ NET GÖREV AYLIĞI (1)	2006 OCAK NET GÖREV AYLIĞI	2006 TEMMUZ NET GÖREV AYLIĞI (2)	ARTIŞ % (2/1)
MÜSTEŞAR	1/4	3 123.29	3 202.03	3 282.98	5.1
GENEL MÜDÜR	1/4	2 829.82	2 901.16	2 974.50	5.1
ŞUBE MÜDÜRÜ -ÜNİV.	1/4	997.34	1 062.71	1 128.63	13.2
MEMUR	9/1	559.58	613.89	668.44	19.5
MEMUR	14/2	556.64	610.87	665.35	19.5
ÖĞRETMEN	1/4	879.52	941.92	1 004.76	14.2
ÖĞRETMEN	9/1	707.71	765.76	824.15	16.5
İL VALİSİ	1/4	2 850.13	2 921.98	2 995.83	5.1
KAYMAKAM	7/1	1 141.88	1 210.90	1 280.55	12.1
HAKİM - 1.SINIF	1/4	2 980.52	3 055.67	3 132.93	5.1
HAKİM	8/1	1 451.46	1 528.27	1 605.95	10.6
BAŞKOMİSER	3/1	1 122.78	1 191.31	1 260.45	12.3
POLİS MEMURU	9/2	927.52	991.12	1 055.20	13.8
UZ.DOKTOR	1/4	1 203.15	1 273.71	1 344.95	11.8
DOKTOR	8/3	950.72	1 014.90	1 079.60	13.6
HEMŞİRE - LİSE	12/3	652.45	709.09	766.04	17.4
MÜHENDİS - ŞANTIYE	1/4	1 038.22	1 104.62	1 171.59	12.8
TEKNİSYEN - BÜRO	12/2	601.82	657.18	712.83	18.4
PROFESÖR	1/4	2 382.87	2 442.94	2 504.68	5.1
ARAŞTIRMA GÖR.	7/1	837.28	898.59	960.37	14.7
BAŞKANLIK VAİZİ	1/4	817.79	878.62	939.87	14.9
AVUKAT	1/4	1 025.92	1 092.00	1 158.66	12.9

*Ek ders, bölgesel ödemeler ve yabancı dil tazminatı ile aile ve çocuk yardımı ödeneği hariçtir.*

EK: XIII

**MEMUR EMEKLİLERİNİN YTL CİNSİNDEN AYLIKLARI  
(YTL)**

UNVANLAR	DERECE	2005 TEMMUZ NET AYLIĞI (1)	2006 OCAK NET AYLIĞI	2006 TEMMUZ NET AYLIĞI (2)	ARTIŞ % (2/1)
MÜSTEŞAR	1/4	2 574.81	2 639.71	2 706.41	5.1
GENEL MÜDÜR	1/4	2 263.64	2 320.69	2 379.30	5.1
ŞUBE MÜDÜRÜ -ÜNİV.	1/4	777.69	797.22	817.27	5.1
MEMUR	3/8	679.68	696.73	714.21	5.1
HİZMETLİ	7/9	611.59	626.93	642.66	5.1
ÖĞRETMEN	1/4	804.31	824.52	845.26	5.1
İL VALİSİ	1/4	2 283.61	2 341.16	2 400.30	5.1
KAYMAKAM	1/4	1 616.34	1 657.05	1 698.86	5.1
HAKİM - 1. SINIF	1/4	2 366.81	2 426.46	2 487.76	5.1
POLİS MEMURU-ÜNİV.	1/4	777.69	797.22	817.27	5.1
UZ. DOKTOR	1/4	1 013.98	1 039.48	1 065.66	5.1
HEMŞİRE - LİSE	3/8	655.97	672.42	689.30	5.1
MÜHENDİS	1/4	1 013.98	1 039.48	1 065.66	5.1
TEKNİKER	1/4	777.69	797.22	817.27	5.1
PROFESÖR	1/4	2 138.84	2 192.74	2 248.11	5.1
AVUKAT	1/4	804.31	824.52	845.26	5.1

