

**T.C.
MALİYE BAKANLIĐI**

**2006 YILI
BÜTÇE SUNUŐ KONUŐMASI
(TBMM Genel Kurulu)**

**Kemal UNAKITAN
Maliye Bakanı**

14 Aralık 2005

T.C.
MALİYE BAKANLIĞI

2006 YILI
BÜTÇE SUNUŞ KONUŞMASI
(TBMM Genel Kurulu)

Kemal UNAKITAN
Maliye Bakanı

14 Aralık 2005

İÇİNDEKİLER

	<u>Sayfa No</u>
GİRİŞ	4
DÜNYADAKİ GELİŞMELER	5
TÜRKİYE EKONOMİSİNDEKİ GELİŞMELER	6
SOSYAL POLİTİKALAR	13
2004 YILI KESİN HESAP KANUNU	16
2005 OCAK-KASIM BÜTÇE UYGULAMA SONUÇLARI	17
2005 YIL SONU GERÇEKLEŞME TAHMİNLERİ	19
2006 YILI BÜTÇE BÜYÜKLÜKLERİ	19
MEMUR AYLIKLARI	22
VERGİ SİSTEMİ	23
2006 VERGİLERİ	25
SONUÇ	26
EKLER	29

GİRİŞ

Sayın Başkan,

Sayın Milletvekilleri,

Sizleri ve televizyonları başında bizi izleyen aziz vatandaşlarımı saygı ile selamlıyorum.

17 Ekim 2005 günü Türkiye Büyük Millet Meclisine sunulan 2006 Yılı Merkezi Yönetim Bütçe Kanunu Tasarısı ile 2004 Mali Yılı Kesinhesap Kanun Tasarıları, Plan ve Bütçe Komisyonunda bütün yönleriyle incelenip son şeklini almış olup, bugün de Genel Kurul görüşmeleri başlamaktadır.

Bu vesile ile, yorucu çalışmalar sonucunda yaptıkları katkılar için Plan ve Bütçe Komisyonunun değerli başkanı ve üyeleri ile görevlilerine, bu sürece katkıda bulunan bütün Bakan arkadaşlarıma ve kamu kurum ve kuruluşlarının bütün temsilcilerine teşekkür ediyorum.

Sayın Başkan, Sayın Milletvekilleri,

2006 Yılı Bütçesi, kendi düşünce geleneğimizden hareketle, yerli ve köklü değerler sistemimizi evrensel standarttaki muhafazakar siyaset çizgisiyle yeniden üreterek Türk siyasetine yeni bir vizyon getirmeyi amaçlayan AK Parti Hükümetlerinin yıllık bazda dördüncü bütçesidir. Bu bütçe aynı zamanda Devletimizin çok yıllı ilk bütçesidir. Ekonomide elde ettiğimiz önemli kazanımların temel taşlarından biri olan mali disiplin anlayışını daha geniş bir döneme yayarak güçlendirmekte olan çok yıllı bütçe, maliye politikası ile ilgili belirsizlikleri ortadan kaldırarak herkesin önünü görmesini sağlayacaktır.

Toplanan vergilerden daha fazla kaynağın faiz ödemelerine aktarıldığı bütçeleri unutmamak. İktidarımız döneminde bütçeler vergilerin her kuruluşunun vatandaşlarımıza daha fazla aş, iş ve hizmet olarak dönmesini sağlayacak bir titizlikle hazırlanmaktadır. 2006 bütçesi de böyle bir anlayışla huzurlarınıza getirilmiştir.

2006 Yılı Merkezi Yönetim Bütçe Kanunu Tasarısına geçmeden önce sizlere dünya ve Türkiye'nin makroekonomik görünümü konusunda bazı özet bilgiler sunmak istiyorum.

DÜNYADAKİ GELİŞMELER

Sayın Başkan, Sayın Milletvekilleri,

Dünya ekonomisi 2004 yılında petrol fiyatlarındaki artışa rağmen yüzde 5.1 gibi yüksek bir oranda büyümüştür.

2005 yılında da dünya ekonomisi yavaşlamakla birlikte büyümeye devam etmektedir. ABD ve Çin'de yüksek oranlı büyüme eğilimi sürerken Japonya ekonomisindeki canlanma süreci devam etmektedir. AB bölgesinde ise üçüncü çeyrekteki görece toparlanmaya rağmen belirgin bir iyileşme görülmemektedir.

Talepteki güçlü artış, ABD dolarının değer kaybı, düşük stoklar, üretim ve rafineri kapasitelerinin kısa vadede artırılamaması ve arza ilişkin endişeler nedeniyle 2004 yılı ortalarından itibaren yükselmeye başlayan petrol fiyatları 2005 yılında da artışını sürdürmüş ve varil fiyatı 70 dolar ile rekor seviyelere ulaştıktan sonra düşüş eğilimine girmiştir. Son dönemlerde petrolün varil fiyatı 55-60 dolar aralığında seyretmektedir.

Petrol dışındaki diğer mal fiyatlarında da önemli artışlar kaydedilmiştir. Özellikle, ons 530 dolar seviyesinin üstüne kadar çıkan altın fiyatlarındaki artış dikkat çekmektedir.

Petrol ve diğer mal fiyatlarındaki artışların enflasyon üzerindeki etkisi fiyat istikrarını bozacak seviyede olmamakla birlikte giderek hissedilmeye başlanmıştır. Nitekim, ABD'de yüksek petrol fiyatlarının etkisiyle tüketici fiyatlarındaki artış Eylül ayında yıllık bazda son on beş yılın en yüksek seviyesi olan yüzde 4.7'ye ulaştıktan sonra Ekim ayında yüzde 4.3'e gerilemiştir. Yüzde 2.6 oranındaki artışla son yılların en yüksek tüketici fiyatlarıyla tanışan Euro bölgesinde enflasyon Kasım ayında yüzde 2.4'e gerilemekle birlikte birbirini izleyen altıncı ayda da Avrupa Merkez Bankasının yüzde 2 olarak belirlediği fiyat istikrar seviyesinin üzerinde gerçekleşmiştir. AB Merkez Bankası enflasyonun yükselmesi riskine karşı 5 yıl aradan sonra kısa vadeli faiz oranını çeyrek puan arttırmıştır.

2005 yılında dünya ekonomisinin büyüme hızının yüzde 4.3 olacağı tahmin edilmektedir. Gelişmiş ekonomilerin yüzde 2.5, gelişmekte olan ülkelerin ise yüzde 6.4 oranında büyümesi beklenmektedir. 2006 yılında anılan ülke gruplarının sırasıyla

yüzde 2.7 ve yüzde 6.1, genel olarak dünya ekonomisinin ise yüzde 4.3 oranında büyümesi öngörülmektedir.

Sayın Başkan, Sayın Milletvekilleri,

Daha güçlü ve daha müreffeh bir Türkiye inşa etme vizyonumuzun bir parçası olan Avrupa Birliği'ne tam üyelik konusunda iktidarımız döneminde müzakere süreci başlatılarak çok önemli bir aşamaya gelinmiştir. Bu noktaya, başta Başbakanımız Sayın Recep Tayyip ERDOĞAN olmak üzere Hükümetimizin yoğun çalışmaları ve temel çıkar ve hassasiyetlerimizden ödün vermeyen kararlı tutumu sayesinde ulaşılmıştır. Müzakere sürecinin başlaması Türkiye için önemli bir milattır. Bundan sonra hiç bir şey eskisi gibi olmayacaktır. Büyük ATATÜRK'ün çağdaş uygarlığa ulaşma ve geçme talimatı doğrultusunda çok önemli bir kilometre taşı niteliğinde olan bu aşamayı da alnımızın akıyla tamamlayacağımızdan kimsenin şüphesi olmasın. Zira, tarih boyunca büyük dönüşümler gerçekleştirmiş milletimizin birikimine ve dinamizmine olan inancımız ve güvenimiz tamdır.

TÜRKİYE EKONOMİSİNDEKİ GELİŞMELER

Sayın Başkan, Sayın Milletvekilleri,

Dünyanın önemli ve hassas bir coğrafyasında stratejik önemi haiz bir konumda bulunan Türkiye'mizin her açıdan güçlü olmasını bir zorunluluk olarak görüyoruz. Bu anlayışla, hükümet olarak yola çıkarken, misyon, stratejik amaç ve vizyonumuzu "yeni yüzyıl toplumunun temellerini atmak, yeni yüzyılın sade, güçlü ve etkin devletini oluşturmak" olarak açıkladık.

İstikrarsızlıkların hüküm sürdüğü bir bölgede bulunan Türkiye, iktidara geldiğimizden bu yana istikrarın sağlandığı örnek bir ülke konumuna gelmiştir. Bu tablo, tam demokrasi, eksiksiz temel hak ve hürriyetler düzeni, etkili dış politika ve uluslararası piyasalarda rekabet gücüne kavuşmuş bir üretim yapısı temel ilkelerinin şekillendirdiği politikalarımızın bir sonucudur. Demokratikleşme ve ekonomik kalkınmayı hızlandırma amacı çerçevesinde toplumsal hayatın her alanında gerçekleştirdiğimiz reform niteliğindeki yapısal değişimler, istikrarın kalıcı hale getirilmesi hedefi doğrultusunda atılan adımlardır. Her geçen gün, Yüce Milletimizin

desteđiyle sađladığımız istikrar ortamının daha da güçlendiđini memnuniyetle müşahede ediyoruz. Yakın geçmişte siyasi ve ekonomik istikrarsızlığın faturasını çok ağır ödedik. Bugünlere kolay gelmediğimiz farkındayız. Şimdiye kadar olduğu gibi bundan sonra da istikrar ortamına zarar verecek kısır siyasi çekişmelere hiçbir şekilde taraf olmayacağımızı, milletimizin ak ve aydınlık yarınları için kısa vadeli hesaplar ve ucuz popülizm yerine toplumsal uzlaşmaya öncelik vereceğimizi açıklıkla ifade etmek istiyorum.

Enflasyon

Siyasi ve ekonomik istikrarın devamı açısından fiyat istikrarı son derece önemlidir. Bunun bilincinde olan Hükümetimiz, enflasyonun düşürülmesi için gerekli adımları atmakta tereddüt göstermemiştir. Bizi, bizden önceki hükümetlerden farklı kılan bu kararlılığımız sayesinde, yeni kuşakların adeta günlük hayatın mutlak bir parçası gibi algılar hale geldiđi enflasyon Kasım ayı itibariyle yıllık bazda TÜFE’de yüzde 8’in, ÜFE’de ise yüzde 2’nin altına inmiştir. Bugünün yetişkinlerinin büyük bir kısmının enflasyonsuz bir ortam yaşamadıklarını hatırladığımızda gelinen nokta daha iyi anlaşılacaktır. Enflasyondaki bu başarının yüksek petrol fiyatları dolayısıyla dünyanın hemen tüm ülkelerinde fiyatların artma eğilimine girdiđi bir dönemde elde edildiđine dikkatlerinizi çekmek istiyorum. Enflasyon konusunda geldiğimiz bu noktayı ekonomimizin normalleşmesi sürecinin bir aşaması olarak değerlendiriyor ve yeterli görmüyoruz. Nasıl ki bütçe açığı konusunda Maastricht kriterini tahmin edilenden çok önce yakaladıysak enflasyon konusunda da çok yakında aynı başarıyı yakalayacağımızı hep beraber göreceğiz. Bu konudaki ilk adımı da 2006 yılından itibaren açık enflasyon hedeflemesine geçerek atıyoruz. Açık enflasyon hedeflemesine geçilebilmesi dahi tek başına ekonomimizin aldığı mesafenin çok iyi bir göstergesidir.

AK Parti hükümetleri ülkemizin ve insanımızın refah ve mutluluđu için bir çok alanda “ilk”leri gerçekleştiren hükümetler olarak tarihe geçecektir. Enflasyon konusunda sağlanan başarıdan sonra bir “ilk” de YTL’ye geçiş ile gerçekleştirilmiştir. Yapılan spekülasyonların aksine hiçbir sorun yaşanmadan hayata geçirilen bu uygulama ile ulusal paramıza hak ettiđi istikrar ve saygınlık kazandırılmıştır. Ulusal paramızın erozyona uğrayan fonksiyonları ters dolarizasyon süreciyle birlikte güçlenmeye devam etmektedir. Nitekim, Türk Lirası mevduatın toplam mevduat

içerisindeki payı 2002 yılı sonunda yüzde 45 iken Kasım 2005 tarihi itibariyle yüzde 65'e ulaşmıştır. Benzeri bir durum kamu borç stokunun yapısında da yaşanmaktadır.

Büyüme

Sayın Başkan, Sayın Milletvekilleri,

Yıllardan beri özlemi çekilen siyasi ve ekonomik istikrarın olumlu bir sonucu da büyüme alanında görülmektedir. Ekonomimiz 2003 yılında hedefin üstünde büyüdükten sonra 2004 yılında yüzde 9.9 gibi yüksek bir büyüme hızına ulaşmıştır. Bu oran son 39 yılın en yüksek büyüme oranı olarak iktisat tarihimizdeki yerini almıştır.

Verimlilik artışına dayanan ve özel sektör öncülüğünde gerçekleşen büyüme trendi 2005 yılında da devam etmektedir. 2006-2008 yıllarında da ekonomimizdeki büyüme ve yapısal değişim sürecektir. Amacımız, uzun yıllardan sonra ilk kez 15 çeyrek üst üste büyüyen ekonomimizin bu performansını gelişmiş ülkelerdeki gibi istikrarlı hale getirmektir. 2005 yılının üçüncü dönemindeki yüzde 7.3'lük oran güçlü büyümenin devam ettiğini göstermektedir. Bu nedenle bazı kesimler tarafından dile getirilen endişelerin yersiz olduğu açıkça ortaya çıkmıştır.

Şimdi sizlere ekonomimizin büyüme dinamizminin devam ettiğine ilişkin bazı somut veriler sunmak istiyorum. 2005 yılının Ekim döneminde, bir önceki yılın aynı dönemine göre, imalat sanayimizin alt sektörlerinden;

Gıda ve içeceklerde:	Yüzde 12.4,
Elektrikli makinede:	Yüzde 51.6,
Motorlu kara taşıtlarında:	Yüzde 26.4,
Plastik ürünlerinde:	Yüzde 16.8

oranında üretim artışı gerçekleşmiştir.

2005 Ocak-Ekim döneminde;

16 milyon 815 bin adet	Televizyon,
4 milyon 367 bin adet	Buzdolabı,
3 milyon 578 bin adet	Çamaşır makinesi,
4 milyon 770 bin adet	Fırın,
539 bin adet	Otomobil,
30 bin adet	Traktör,

üretilmiştir.

Aynı dönemde, açılan net şirket sayısı 32 bin 940, işyeri sayısı ise 27 bin 118'dir.

Kalkınma yani insanımızın refah düzeyinin yükseltilmesi ekonomi politikamızın en önemli önceliğidir. Bunun için üretim ve yatırımın önündeki her türlü engeli ortadan kaldırmaya kararlıyız.

Bu çerçevede önem verdiğimiz bir konu da yabancı sermayedir. Yabancı sermayeyi, ekonomik kalkınmamız için ihtiyaç duyduğumuz sermaye birikiminin bir unsuru olarak görüyoruz. Bu anlayış çerçevesinde sürdürdüğümüz politikaların sonuçları alınmaya başlanmıştır. 2001 yılına kadar olan dönemde ülkemize gelen yabancı sermayenin tutarı yıllık bazda 1 milyar dolara ulaşmazken 2003 yılından bu yılın Ekim ayına kadar toplam 8.5 milyar dolar yabancı sermaye girişi gerçekleşmiştir. Sadece bu yılın ilk 10 ayında gelen yabancı sermaye miktarı 4 milyar doları aşmıştır. Bu eğilimin önümüzdeki dönemlerde daha da güçlenerek devam edeceğini bekliyoruz. Yabancı sermaye miktarındaki artış aslında istikrar ortamına, ekonomik potansiyel ve politikalarımıza duyulan güvenin de bir göstergesidir.

Büyüme performansı kişi başına düşen milli gelir rakamlarında da kendini göstermektedir. 2002 yılında 2 bin 598 dolar olan kişi başına gelir bu yıl sonunda 5 bin dolar olacaktır.

İstihdam

İstihdam ile ilgili yapılan tartışmaların açıklığa kavuşması açısından iki hususu dikkatlerinize sunmak istiyorum. Birinci husus, Türkiye'nin yaşamakta olduğu kentleşme sürecinin başlattığı yapısal dönüşüm ile ilgilidir. Sanayileşmenin ve gelişmenin bir sonucu olarak kentlerdeki nüfus ve işgücü sürekli olarak artmaktadır. Buna paralel olarak tarım dışı sektörlerdeki istihdam da artmaktadır. 2005 yılının Ağustos döneminde, 2002 yılının aynı dönemiyle karşılaştırıldığında, tarım dışı sektörlerde 1 milyon 723 bin kişilik istihdam artışı sağlanmıştır.

Bu üç yıl içinde işsiz sayısı Türkiye genelinde 33 bin kişi, kentsel kesimde ise 57 bin kişi azalmıştır. Kentlerdeki işsizlik oranı yüzde 13.9'dan yüzde 12.3'e gerilemiştir. Buna karşılık tarım kesiminde 1 milyon 719 bin kişilik istihdam azalışı yaşanmıştır. Bunun sonucunda, sözkonusu süre içerisinde tarımın toplam istihdam içindeki payında 7.5 puanlık bir düşüş gerçekleşmiştir.

Sanayileşme ve kalkınma devam ettikçe bu modernleşme süreci de devam edecektir. Bu nedenle, mevcut işsizlere ve iş gücüne yeni katılan nüfusa ek olarak kırsal kesimden gelen iş gücüne de istihdam imkanının yaratılması gerekmektedir. Bunun için altyapı, sanayi ve hizmet sektörlerine sürekli yatırım yapılması bir ihtiyaçtır. Yabancı sermaye gerekliliği de bu ihtiyaçtan doğmaktadır.

Dikkatlerinize sunmak istediğim ikinci husus AK Parti'nin siyasetten ekonomiye her alanda başarı çıtasını her geçen gün biraz daha yukarıya çıkarmakta olduğu gerçeğidir. Hükümetimizin diğer alanlarda elde ettiği başarıların yanında istihdam konusunda elde edilen olumlu sonuçlar kimileri tarafından görmezden gelinmektedir.

Şu gerçeği de açıklıkla ifade etmek istiyorum: Artık ucuz politika dönemi bitmiştir. Milletimiz engin sağduyusu ve birikimi ile kendisini daha ileriye götürecektir. Seçenekler sunamayanlara teveccüh göstermemiştir, bundan sonra da göstermeyecektir.

Dış Ticaret

Sayın Başkan, Sayın Milletvekilleri,

2002 yılında 87.6 milyar dolar olan dış ticaret hacmi, 2004 yılında 160.7 milyar dolara yükselmiştir. 2005 yılında ise dış ticaret hacminin bir önceki yıla göre yüzde 16.6 artışla 187.4 milyar dolar olacağı tahmin edilmektedir.

2005 yılının Ocak-Ekim döneminde ihracatımız 59.4, ithalatımız ise 95 milyar dolar olmuştur. Ocak-Ekim döneminde 2004 yılının aynı dönemine göre, petrol ve benzeri ürünler dışarıda bırakıldığında, ihracattaki artış oranı ithalattaki artış oranını aşmaktadır. İhracatımızın 72 milyar dolar seviyesini yakalayarak 2002 yılındaki tutarın iki katına çıkması önemli bir yapısal değişikliğin göstergesidir.

2005 yılının Ocak-Ekim döneminde, cari işlemler dengesi 17.1 milyar dolar açık vermiştir. Giderek daha sağlam kaynaklarla finanse edilen cari açık ile ilgili gelişmeler yakından izlenmektedir. Burada bir noktayı açıklıkla dile getirmek istiyorum. Ekonomimizin makroekonomik temelleri izlediğimiz politikalar sayesinde güçlenmiştir ve güçlenmeye de devam edecektir. Eskiden kalan alışkanlıklar ile üretilen kriz senaryoları karşısında ilgili herkese sadece cari açık ve dış borç göstergelerine odaklanıp kalmamalarını, başta bütçe performansı olmak üzere büyüme, enflasyon, mali piyasalar, yabancı yatırımlar, döviz rezervleri, dünya ekonomisindeki gelişmeler gibi önemli göstergeleri ve bunların arkasındaki dinamikleri de dikkatle incelemelerini

ve hesaplarını iyi yapmalarını tavsiye ediyorum. Fikir vermesi açısından bazı önemli göstergeleri ekonomimizin sıkıntıya girdiği 2001 yılı öncesi ile mukayeseli olarak hatırlatmak istiyorum. 2000 yılı ile karşılaştırıldığında;

✓ Merkez Bankası döviz rezervleri 22.2 milyar dolardan 47.7 milyar dolara yükselmiştir. Rezervlerin kısa vadeli borçlara oranı yüzde 82'den yüzde 124'e çıkmıştır.

✓ Bankalardaki açık pozisyon 5.4 milyar dolardan 194 milyon dolara inmiştir.

✓ Dış borçların GSYİH'ya oranında 10 puandan daha fazla bir düşüş gerçekleşmiştir.

Bunlara ayrıca bütçe, enflasyon ve büyüme performansları ile içeride ve dışarıda Türkiye'ye olan güven gibi çok önemli unsurların da eklenmesi gerekmektedir.

Diğer taraftan, döviz kurlarına müdahale yoluyla dış dengenin düzeltilmesi kısa vadede kolay olsa da, uzun vadede çözüm değildir. Bunun yerine ihracata yönelik sektörlerde yapısal önlemlere başvurulması daha sağlıklı olacaktır.

Borçlar

Sayın Başkan, Sayın Milletvekilleri,

İç borç stoku 2005 yılı Ekim ayı itibariyle 242.8 milyar YTL olmuştur. 2002 yılında yüzde 62.7 seviyesinde olan YTL cinsi iskontolu Devlet İç Borçlanma Senetlerinin ortalama bileşik faiz oranları, 2005 yılının onbir aylık döneminde yüzde 16.5'e düşmüştür. Aynı dönemde toplam nakit borçlanmanın ortalama vadesi ise yaklaşık 9 aydan 27 aya çıkmıştır. 2005 Kasım ayında ise YTL cinsi iskontolu Devlet İç Borçlanma Senetlerinin ortalama bileşik faizi yüzde 14.1, nakit borçlanmanın ortalama vadesi ise 20.2 ay olarak gerçekleşmiştir. İkincil piyasada en çok işlem gören DİBS'in faiz oranı yüzde 14'ün altına inerek son zamanların en düşük seviyesine gerilemiştir.

Öte yandan, konsolide bütçe borç stokunun yapısında YTL lehine önemli bir değişim gerçekleşmektedir. 2002 yılı sonunda borç stokunun yüzde 42'si ulusal paramız cinsinden iken Ekim 2005 sonu itibariyle bu oran yüzde 62'ye yükselmiştir.

Kamu borç stokunun makroekonomik istikrar açısından kırılma oluşturmayacak seviyelere çekilmesi temel önceliklerimiz arasında yer almaya devam

etmektedir. 2002 yılında yüzde 79 civarında olan kamu net borç stokunun GSMH'ya oranı, 2004 yılı sonunda yüzde 63.5'e indirilmiştir. 2005 yılı sonunda bu oranın yüzde 60'ın altına düşmesini bekliyoruz.

Borçlanma alanında elde edilen başarılar bütçeye faiz yükünün azalması şeklinde yansımaktadır. 2001 yılında toplanan vergilerin tamamı faiz ödemelerine yetmezken, 2005 yılının ilk onbir ayı itibariyle faiz ödemelerinin bütçe gelirlerine oranı yüzde 34 düzeyinde gerçekleşmiştir. Bu şekilde tasarruf edilen kaynaklar kamu çalışanları, emekliler ve çiftçilerimiz başta olmak üzere tüm vatandaşlarımızın refahını artıracak harcamalara kaydırılmaktadır.

Sayın Başkan, Sayın Milletvekilleri,

İktidara geldiğimizden bu yana mali disipline uymaya titizlikle dikkat ediyoruz. Bundan sonra da uymaya devam edeceğiz. Çünkü biliyoruz ki, mali disiplin olmadan birçok sorunun kaynağı haline gelmiş kronik bütçe açıkları ile baş edilmesi asla mümkün değildir. Bütçelerimiz 1971 yılından beri kesintisiz olarak açık vermekte, 1981 yılından bu yana ise açıklar giderek artmaktadır. Mali disiplin sayesinde, ilk defa bizim iktidarımız döneminde bütçe açıkları nominal bazda da azalmaya başlamıştır. 2003 yılında 40.2 milyar YTL olan bütçe açığı 2004 yılında 30.3 milyar YTL'ye düşürülmüştür. 2005 yılında ise başlangıçta öngörülen 29.1 milyar YTL tutarındaki bütçe açığı hedefi 14.6 milyar YTL olarak revize edilmiştir. Son veriler açığın revize edilen seviyenin de altında gerçekleşeceğini göstermektedir. Diğer taraftan, 2002 yılında yüzde 12.7 seviyesinde gerçekleşen kamu kesimi borçlanma gereği bu yıl yüzde 1'in altına düşmektedir.

Bir taraftan vergilerini ödeyen vatandaşlarımızın, diğer taraftan ise kamu kurum ve kuruluşlarımızın özverisi ve desteği sayesinde elde edilen bu sonuç uyguladığımız politikaların başarısının, daha açık bir ifadeyle, Türkiye'mizin düzlüğe çıkmasının da ifadesidir.

SOSYAL POLİTİKALAR

Sayın Başkan, Sayın Milletvekilleri,

Toplumun korunmaya muhtaç kesimlerinin gözetilmesi Hükümetimizin en önemli sosyal politika önceliğidir. Şimdi sizlere Hükümetimiz döneminde çalışanlarımız, emeklilerimiz, çiftçilerimiz, esnafımız ve yardıma muhtaç vatandaşlarımızın durumunun nasıl değiştiğini rakamlarla kısaca açıklamak istiyorum.

Çalışanlar ve emekliler

Son üç yıllık dönemde TÜFE endeksindeki kümülatif değişme yüzde 39.8 dolayında olacaktır. Buna karşılık söz konusu dönemde aynı bazla:

- ✓ En düşük memur maaşı yüzde 59.4,
- ✓ Net asgari ücret yüzde 90.0,
- ✓ En düşük SSK emekli aylığı yüzde 75.0,
- ✓ En düşük BAĞ-KUR esnaf emekli aylığı yüzde 142.1,
- ✓ En düşük BAĞ-KUR çiftçi emekli aylığı yüzde 216.5,
- ✓ En düşük memur emekli aylığı yüzde 61.8,
- ✓ 65 yaş aylığı yüzde 163.3

oranında artmıştır.

2002 Kasım ayıyla kıyaslandığında 2005 Ekim ayında, bir aylık net asgari ücretle yüzde 58 daha fazla ekmek, yüzde 42 daha fazla toz şeker, yüzde 63 daha fazla süt, yüzde 89 daha fazla ayçiçek yağı ya da yüzde 34 daha fazla dana eti satın alınabilmektedir. 2002'de bir buzdolabı asgari ücretin 3.8 katı ile satın alınabilirken, bugün 2 aylık asgari ücretle bir buzdolabı satın alınabilmektedir. Bu karşılaştırmaların diğer ürünler bazında ya da emekli ve çalışanlarımızın gelirleri esas alınarak yapılması halinde de benzeri sonuçlar ortaya çıkacaktır.

Biraz önce verdiğim oranlar ve rakamlar çalışan, emekli ve diğer dar gelirli vatandaşlarımızın durumlarının 2002 yılına göre iyileştiğini açıkça ortaya koymaktadır.

Önümüzdeki dönemlerde de bütçe imkanları ölçüsünde dar gelirli vatandaşlarımızın durumunu daha da iyileştirmek temel önceliklerimiz arasında yer almaya devam edecektir.

Sosyal yardımlar

Daha önce de ifade ettiğim gibi, yoksullukla mücadele Hükümetimizin en önemli önceliklerinden birisidir. “Kimsesizlerin kimsesi olma” misyonu ile yürüteceğimiz politikamızın üç önemli unsuru bulunmaktadır. Bu unsurlardan birincisi, ekonomik kalkınma yoluyla artan geliri adaletli bir şekilde dağıtmaktır. İkinci unsur, fiyat istikrarını sağlamak suretiyle, dar gelirli insanlarımızı enflasyonun maddi ve manevi tahribatından korumaktır. Yoksullukla mücadele stratejimizin üçüncü unsuru ise, zor durumdaki vatandaşlarımıza Sosyal Yardımlaşmayı ve Dayanışmayı Teşvik Fonu ve benzeri kuruluşlar aracılığı ile bugüne kadar yapılan ayni ve nakdi destekleri artırarak devam ettirmektir.

Stratejimizin ilk iki unsuru olan büyüme ve enflasyonla mücadele konusundaki başarılarımıza konuşmamın önceki kısımlarında değinmişim. İktidarımız döneminde, zor durumdaki vatandaşlarımıza önceki dönemlere kıyasla önemli miktarlarda ayni ve nakdi yardım yapılmıştır. Sosyal Yardımlaşmayı ve Dayanışmayı Teşvik Fonu aracılığı ile 2003 yılında 653 milyon, 2004 yılında 1 milyar 340 milyon, 2005 Ekim ayı itibarıyla ise 943 milyon YTL tutarında yardım yapılmıştır. 2003 yılında 1 milyonu aşkın aileye 688 bin ton, 2005 yılında ise 1 milyon 700 bin aileye 1 milyon 251 bin ton bedelsiz kömür dağıtılmıştır.

Çiftçilerimize yapılan destekler

Hükümetimiz döneminde çiftçilerimize doğrudan gelir desteği, mazot desteği, gübre desteği, hububat prim desteği gibi önemli destekler sağlanmış; ayrıca çiftçi borçları ile sulama borçları yeniden yapılandırılmıştır. 2005 yılı gerçekleşme tahmini esas alındığında Tarım Bakanlığı bütçesinden çiftçilerimize verilen doğrudan gelir, prim ve benzeri desteklerin toplamı 2002 yılına göre yüzde 104 oranında artmıştır.

Ziraat Bankası kanalıyla kullanılan tarımsal kredi stoku iktidarımız döneminde 3.5 kat artırılmıştır. Buna paralel olarak çiftçilerimizin kullandıkları kredilerin vadeleri uzatılmış ve faiz oranları yüzde 59 seviyesinden kademeli olarak yüzde 8–15 aralığına indirilerek cari faiz oranlarının altına çekilmiştir. Ayrıca, 411 bin 284 kişi üzerindeki 1 milyar 471 milyon YTL tutarındaki tarımsal kredi yeniden yapılandırılmıştır.

Esnafımıza sađlanan destekler

Çiftçimize bu destekler sađlanırken esnafımız da unutulmamıştır. 2000 yılında yaşanan krizden dolayı borçlarını ödeyemeyen 160 binin üzerinde esnaf ve sanatkara, kefalet kooperatiflerine olan borçlarını düşük faizlerle taksitle ödeme imkanı getirilmiştir. Öte yandan, 2002 yılında esnaf ve kefalet kooperatiflerinin kefaleti ile kullanılan kredi toplamı 154 milyon YTL iken, Ekim ayı itibariyle iktidarımız döneminde kullanılan toplam kredi miktarı 2 milyar 450 milyon YTL düzeyine ulaşmıştır. Yıl sonunda bu tutarın 2 milyar 800 milyon YTL'ye ulaşması öngörülmektedir.

KOBİ'lere 2002 yılında 7.3 milyon YTL tutarında destek verilmiştir. Ekim 2005 itibariyle, iktidarımız döneminde yapılan destek harcamaları 193 milyon YTL'si geri ödemesiz olmak üzere 330 milyon YTL'ye ulaşmıştır. Eskiden kepenk kapatan esnafımız yeniden kepenklerini açmaya başlamıştır. Sadece bu yılın ilk on ayında 27 bin 118 işyeri açılmıştır.

Eđitim ve Sađlık

Sayın Başkan, Sayın Milletvekilleri,

Hükümetimiz eğitime ve sađlığa özel önem vermektedir. Bunun en önemli göstergesi de bu hizmetlere bütçeden ayrılan paylardır. Milli Eğitim Bakanlığı, YÖK ve üniversitelere konsolide bütçeden ayrılan kaynak 2002'de yüzde 9.6 iken, 2006 yılında yine konsolide bütçe bazında söz konusu kurumlara ayrılan ödenek tutarı yüzde 14.3'e yükselmiştir. Aynı şekilde, Sađlık Bakanlığı ile Hudut Sahiller Genel Müdürlüğüne ayrılan kaynak 2002'de yüzde 2.6 iken, 2006 yılında söz konusu kurumlara ayrılan ödenek tutarı konsolide bütçe bazında yüzde 4.8'e ulaşmıştır.

Fonksiyonel bazda ise, 2004'te eğitim hizmetlerinin konsolide bütçe içindeki payı yüzde 11.8 iken, 2006 yılında merkezi yönetim bütçe ödeneklerinden bu amaçla ayrılan tutar yüzde 12.3'e yükselmiştir.

Aynı şekilde, 2004'te sađlık hizmetlerinin konsolide bütçe içindeki payı yüzde 3.5 iken, 2006 yılında merkezi yönetim bütçe ödeneklerinin yüzde 4.6'sı sađlık hizmetleri için ayrılmıştır.

2004 ve 2005 bütçelerinde olduğu gibi 2006 bütçesinde de en fazla ödenek Milli Eğitim Bakanlığımıza ayrılmıştır.

Öğrencilere verilen bursların iki katına çıkarılmasına ek olarak 3 bin 147 okul ve 70 bin 987 derslik eğitime kazandırılmıştır. İlköğretim öğrencilerine bu yıl da ücretsiz kitap dağıtılmıştır.

Hastaneler bir çatı altında toplanmak suretiyle buralardaki kuyruklar, SSK'lı vatandaşlarımızın ilaçlarını eczanelerden almalarına imkan sağlanarak da ilaç kuyrukları ortadan kaldırılmıştır. Yeşil kart aracılığı ile sağlık güvencesinden yararlandırılan dar gelirli vatandaşlarımızın sayısı artırılmıştır. 2002 yılında 537 milyon YTL olan yeşil kart harcamaları 2005 Ocak-Kasım döneminde 1.5 milyar YTL'yi aşmıştır. Buna ek olarak yeşil kart sahibi vatandaşlarımız SSK, Bağ-Kur ve Emekli Sandığı ile eşdeğer sağlık güvencesine kavuşturulmuştur. İlaçta KDV yüzde 18'den yüzde 8'e düşürülerek, ilaç fiyatlarına AB standardı getirilmiştir.

Devlet memurlarına, sigortalılara ve emeklilere özel sektör sağlık hizmetlerinden faydalanma imkanı sağlanmıştır.

Ulaşım ve Konut

2003 yılı başından 15 Kasım 2005 tarihine kadar 5 bin 261 km bölünmüş yol asfalt seviyesinde tamamlanarak trafiğe açılmıştır. Ayrıca, 1.670 km'lik yol da tamamlanma aşamasına gelmiştir.

Dar gelirli vatandaşlarımızı ev sahibi yapabilmek için konut üretimine hız verilmiştir. Bu amaçla atıl durumdaki hazine arazilerinin toplu konut üretiminde değerlendirilmesi için Toplu Konut İdaresine 206 milyon YTL değerinde 576 adet taşınmaz mal bedelsiz devredilerek konut maliyetlerinin önemli ölçüde düşürülmesi sağlanmıştır. Halen 77 ilde toplam 153 bin 179 konutun inşaatı devam ederken, 36 bin 220 konutun inşaatı tamamlanmış ve teslim edilmiştir. Bu çalışmalar neticesinde inşaat sektörü ile bağlantılı sektörlerde de ciddi bir canlanma meydana gelmiş ve çok sayıda vatandaşımız iş sahibi olmuştur. Nitekim, son açıklanan GSMH verileri inşaat sektöründeki canlanmayı teyit etmektedir.

2004 YILI KESİN HESAP KANUNU

Sayın Başkan, Sayın Milletvekilleri,

Bugün 2004 bütçesinin uygulama sonuçlarını ortaya koyan Kesinhesap Kanun Tasarısı da görüşülecektir.

2004 yılında bütçe gideri 141 katrilyon lira, bütçe geliri 110.7 katrilyon lira, bütçe açığı ise yüzde 24.6 oranında azalarak 30.3 katrilyon lira olarak gerçekleşmiştir.

Faiz ödemeleri 56.5 katrilyon lira, faiz hariç konsolide bütçe gideri 84.5 katrilyon lira olmuş, böylece faiz hariç konsolide bütçe dengesi 26.2 katrilyon lira fazla vermiştir.

2004 yılında 141 katrilyon lira olarak gerçekleşen bütçe giderinin 29 katrilyon lirası personel giderleri, 4 katrilyon lirası sosyal güvenlik kurumlarına devlet primi, 12.7 katrilyon lirası mal ve hizmet alım giderleri, 56.5 katrilyon lirası faiz giderleri, 27.7 katrilyon lirası cari transferler, 8.1 katrilyon lirası yatırım, 0.4 katrilyon lirası sermaye transferleri, 2.7 katrilyon lirası borç verme şeklinde gerçekleşmiştir.

2004 yılında konsolide bütçe geliri toplam 110.7 katrilyon lira olarak gerçekleşmiştir. Bu dönemde vergi gelirleri 90.1 katrilyon lira, vergi dışı gelirleri 20.6 katrilyon lira olmuştur.

2004 yılında vergi gelirlerinin bütçe giderlerini karşılama oranı yüzde 63.9'a, bütçe gelirlerinin bütçe giderlerini karşılama oranı ise yüzde 78.5'e yükselmiştir.

2005 OCAK-KASIM BÜTÇE

UYGULAMA SONUÇLARI

Sayın Başkan, Değerli Üyeler;

Konuşmamın bu bölümünde, öngörülerimizden daha iyi sonuçlar aldığımız Ocak-Kasım dönemi bütçe performansı konusunda bazı bilgiler sunmak istiyorum.

Bu dönemde;

Konsolide bütçe giderleri	126.7,
Faiz hariç bütçe giderleri	85.3,
Konsolide bütçe gelirleri	121.3,
Bütçe açığı	5.4,
Faiz dışı fazla	36.0

milyar YTL olarak gerçekleşmiştir.

Konsolide bütçe giderleri içinde;

• Personel Giderleri	29.8,
• Sosyal Güvenlik Kurumlarına Devlet Primi Ödemeleri	3.9,
• Mal ve Hizmet Alımları	10.1,
• Faiz Giderleri	41.4,
• Cari Transferler	32.2,
• Sermaye Giderleri	6.5,
• Sermaye Transferleri	1.4,
• Borç Verme	1.4

milyar YTL olarak gerçekleşmiştir.

Konsolide bütçe gelirleri içinde;

• Vergi Gelirleri	96.7,
• Vergi Dışı Gelirler	20.1,
• Sermaye Gelirleri	2.0,
• Alınan Bağış ve Yardımlar	0.5,
• Katma Bütçe Öz Gelirleri	2.0

milyar YTL olmuştur.

2003 ve 2004 yıllarının Ocak-Kasım dönemlerinde sırasıyla 33 ve 24.4 milyar YTL olan bütçe açığı, bu yılın aynı döneminde 5.4 milyar YTL'ye düşmüştür. Bu sonuçlar, alınan mesafeyi hiçbir yoruma ihtiyaç bırakmayacak kadar açıkça ortaya koymaktadır.

Uzun yıllardan beri örneğine rastlanmayan bu sonuçlar bütçenin faiz cenderesinden kurtarılması sayesinde elde edilmiştir.

2002 yılında yüzde 65.3 olan bütçe gelirlerinin bütçe giderlerini karşılama oranı bu yılın ilk onbir aylık döneminde yüzde 95.7'ye yükselmiştir.

2005 YIL SONU GERÇEKLEŞME TAHMİNLERİ

Ocak-Kasım bütçe uygulama sonuçlarına değindikten sonra şimdi de 2005 yıl sonu gerçekleşme tahminlerine ilişkin bilgi vermek istiyorum.

2005 yılı sonu itibarıyla;

• Konsolide Bütçe Harcamaları	145.5,
• Konsolide Bütçe Gelirleri	130.9,
• Bütçe Açığı	14.6,
• Faiz Dışı Fazla	31.8

milyar YTL olarak revize edilmiştir. Ancak, daha önce de ifade ettiğim gibi, yıl sonu bütçe açığının revize edilen bu tutarın da altında gerçekleşeceğini bekliyoruz.

Böylece, 2002 yılında yüzde 14.6 olan konsolide bütçe açığının GSMH'ya oranı 2005 yılı sonunda yüzde 3'ün altına indirilmiş olacaktır.

2006 YILI BÜTÇE BÜYÜKLÜKLERİ

Sayın Başkan, Değerli Üyeler,

Bildiğiniz gibi, 2006 yılından itibaren merkezi yönetim bütçe sisteminin uygulamaya konulması ile birlikte, bütçenin kapsamı genişletilmekte ve Meclisimizin bütçe üzerindeki denetim yetkisi güçlendirilmektedir. Ayrıca, 2006 yılında çok yıllık bütçe hayata geçirilmektedir. Bu özellikleriyle, 2006 yılı, Türk bütçe tarihinde önemli bir dönüm noktası niteliğindedir.

2006 yılı merkezi yönetim bütçesi, 2003-2005 döneminde olduğu gibi tüm kamu sektörü için yüzde 6.5, merkezi yönetim bütçesi için yüzde 5 faiz dışı fazla hedefine uygun olarak hazırlanmıştır.

2006 yılı bütçe büyüklüklerini geçmiş yıllarla karşılaştırılabilmesi açısından önce eski sisteme göre, daha sonra da merkezi yönetim bütçe esasına göre açıklamak istiyorum.

2006 yılı bütçesinin Plan ve Bütçe Komisyonunda yapılan müzakereleri sonucunda, konsolide bazda;

• Bütçe Giderleri	157.3,
• Bütçe Gelirleri	144.1,
• Bütçe Açığı	13.2,
• Faiz Dışı Fazla	33.0

milyar YTL olarak tahmin edilmiştir.

Yine konsolide bütçe bazında, 2006 bütçesiyle;

• Personel Giderleri için	35.6,
• Sosyal Güvenlik Kurumlarına Devlet Primleri için	4.9,
• Mal ve Hizmet Alımları için	15.9,
• Faiz Giderleri için	46.3,
• Cari Transferler için	37.4,
• Sermaye Giderleri için	10.7,
• Sermaye Transferleri için	2.2,
• Borç Verme için	3.3,
• Yedek Ödenekler için	1.0

milyar YTL ödenek teklif edilmektedir.

Başlıca transfer kalemlerinden;

• Sosyal Güvenlik Kurumlarına	23.3,
• Tarımsal Destekleme Ödemelerine	4.0,
• Sağlık Harcamalarına	4.0,
• KİT'lere Sermaye Desteği Olarak	1.9,
• KİT Görev Zararlarına	0.7,
• Emeklilere Vergi İadelerine	1.5,
• Kredi ve Yurtlar Kurumuna	1.2

milyar YTL ayrılmaktadır.

Sayın Başkan, Değerli Üyeler,

Temel bütçe gider kalemlerine bakıldığında, en büyük artışın sırasıyla personel giderleri ve sermaye transferleri ile borç verme ödeneklerinde olduğu görülmektedir.

Faiz giderleri konusunda 2003-2005 döneminde kaydedilen olumlu gelişme 2006 yılında da devam edecektir. 2002 yılında yüzde 46.8 seviyesinde olan faiz giderlerinin bütçe içerisindeki payının 2006 yılında yüzde 29.4'e düşeceği tahmin edilmektedir.

Yatırım harcamalarının bütçe içindeki payı 2002 yılında yüzde 6.6 iken 2006 yılında yüzde 9.5'e yükselmektedir.

Hükümetimizin teknolojik gelişmelere verdiği önemin bir göstergesi olarak, 2005 yılında ilk defa araştırma ve geliştirme projelerinde kullanılmak üzere konulan ödenek 2006 yılında artırılmaktadır.

2006 yılında, köylerde yaşayan vatandaşlarımızın hayat standardını yükseltmek amacıyla, içme suyu, yol yapımı ve önceki yıllardan devam eden yatırımlar için bütçeden toplam 600 milyon YTL ödenek ayrılmıştır. Yıl içinde gelecek ilave gelir kaynaklarıyla birlikte ayrılacak toplam ödenek 2 milyar YTL'yi bulacaktır.

Böylece, yedek ödeneklerden yıl içinde yatırım tertiplerine yapılacak aktarmalar da dikkate alındığında, 2006 yılında yatırım amaçlı kullanılacak toplam kaynak konsolide bütçe bazında 15 milyar YTL'yi aşacaktır.

2006 yılında, tarımsal destekleme ödemelerine 4 milyar YTL ödenek ayrılmıştır. Bunun dışında, çiftçilerimize düşük faizli kredi verilmesini temin etmek için Ziraat Bankası'na ödenmek üzere 120 milyon YTL'lik ödenek tahsis edilmiştir. Bu yıl, 500 milyon YTL olarak öngörülen Destekleme ve Fiyat İstikrar Fonunun en az 100 milyon YTL'lik kısmı da tarım ürünlerinin ihracatının desteklenmesi için kullanılacaktır.

2006 yılında, ilköğretim öğrencilerimize bedava kitap dağıtımı için 198 milyon YTL, taşınmalı eğitimden yararlanan öğrencilerimize öğle yemeği desteği olarak 152 milyon YTL, ücretsiz kömür desteği için 210 milyon YTL ödenek ayrılmıştır. Ayrıca, özürli vatandaşlarımız için 460 milyon YTL'si Emekli Sandığı, 110 milyon YTL'si de Sosyal Hizmetler ve Çocuk Esirgeme Kurumu vasıtasıyla kullanılmak üzere toplam 570 milyon YTL kaynak ayrılmıştır. Esnafımıza düşük faizli kredi verilmesini teminen Halk Bankası'na ödenmek üzere 90 milyon YTL, ihracatın desteklenmesi amacıyla 400 milyon YTL ödenek tahsis edilmiştir.

Sayın Başkan, Değerli Üyeler,

Şimdi de 2006 yılından itibaren uygulamaya koyacağımız merkezi yönetim bütçesinin büyüklükleriyle ilgili bilgiler vermek istiyorum.

2006-2008 yıllarını kapsayan ilk çok yıllık bütçe döneminde, borç stokundaki düşüş eğiliminin sürdürülmesini sağlayacak oranda faiz dışı fazla tutarı elde edilmesi öngörülmüştür. Bu çerçevede, 2006, 2007 ve 2008 yıllarında sırasıyla 33, 32.2 ve 33.5 milyar YTL tutarında maliye tanımlı faiz dışı fazla elde edilmesi hedeflenmiştir.

2006-2008 döneminde bütçe açığındaki düşüş eğiliminin devam etmesi ve 2008 yılı sonunda merkezi yönetim bütçe açığının GSMH'ya oranının yüzde 0.8'e düşmesi öngörülmektedir. Bütçe açığının 2006 yılında 13.3 milyar YTL, 2007 yılında 11.9 milyar YTL ve 2008 yılında 5.2 milyar YTL olması programlanmıştır.

Merkezi yönetim bütçe giderleri, 2006'da 175 milyar YTL, 2007'de 178.5 milyar YTL, 2008 yılında ise 180.6 milyar YTL olarak öngörülmüştür.

Merkezi yönetim bütçesi faiz giderleri, 2006, 2007 ve 2008 yıllarında sırasıyla 46.3, 44.1 ve 38.6 milyar YTL olarak tahmin edilmiştir.

Merkezi yönetim bütçe giderlerinin GSMH'ya oranının 2006, 2007 ve 2008 yıllarında sırasıyla yüzde 32.4, yüzde 30.1 ve yüzde 28.1 olarak gerçekleşmesi öngörülmektedir.

2006 yılı merkezi yönetim bütçe tasarısıyla, genel bütçe kapsamındaki kamu idareleri için (Hazine yardımları dahil) 170.2 milyar YTL, özel bütçe kapsamındaki idareler için 11.3 milyar YTL, düzenleyici ve denetleyici kurumlar için ise 1.2 milyar YTL ayrılmıştır.

MEMUR AYLIKLARI

Sayın Başkan, Sayın Milletvekilleri,

Memurlarımızın 2006 yılına ilişkin aylıklarında yapılacak artışlar, ilk kez yetkili kamu görevlileri sendikaları ve bunların bağlı bulunduğu konfederasyonlar ile Kamu İşveren Kurulu arasında yapılan toplu görüşmelerde sağlanan mutabakat çerçevesinde belirlenmiştir.

Buna göre;

- Memur aylıkları, Ocak ve Temmuz ayında ayrı ayrı yüzde 2.5 oranında, kümülatif bazda ise yüzde 5.1 oranında artırılacaktır.

- Bu artışın yanısıra ek ödemesi bulunmayan kurumlarda istihdam edilen personele, Ocak ayından itibaren yaklaşık 40 YTL ve Temmuz ayından itibaren ise bu tutara 40 YTL daha eklenmek suretiyle yaklaşık 80 YTL tutarında ilave ödeme yapılacaktır.

- Eş için uygulanmakta olan aile yardımı ödeneği gösterge rakamı 1.250'den 1.450'ye çıkarılmaktadır.

Böylece, 2006 yılında kümülatif bazda en düşük dereceli memur maaşı yüzde 19.9, ortalama memur maaşı yüzde 12.7 ve en yüksek memur maaşı ise yüzde 5.1 oranlarında artacaktır.

Yapılacak artışlar sonucunda; en düşük dereceli memurun maaşı Ocak ayında 541 YTL'den 595 YTL'ye, Temmuz ayında ise 650 YTL'ye yükselecektir.

VERGİ SİSTEMİ

Sayın Başkan, Sayın Milletvekilleri,

Vergi sistemi konusundaki temel vizyonumuz anlaşılabilir bir vergi mevzuatı, öngörülebilir ve rekabetçi bir vergi yükü ve etkin bir vergi idaresi ilkelerine dayanmaktadır.

Vergi politikamızın temel amacı da makroekonomik politikalarla uyumlu, üretim ve istihdamı destekleyen, kayıt dışılığı caydıran, etkin ve basit bir vergilendirme sisteminin oluşturulmasıdır.

Bu amaç doğrultusunda, vergi sistemini; sade, ekonomik faaliyetleri kavrayan, nispi fiyat mekanizmasını bozmayan, öngörülebilir, rekabetçi, düşük oranlı bir sisteme dönüştürme yolundaki çalışmalarımız devam etmektedir.

Bu kapsamda şimdiye kadar uygulamaya koyduğumuz değişiklikleri muhtelif vesilelerle sizlerle ve kamuoyu ile paylaştık. 2006 ve izleyen yıllar vergileme alanında önemli icraatları uygulamaya koyacağımız yıllar olacaktır.

Bu icraatlardan bir tanesi, daha önce Sayın Başbakanımız tarafından kamuoyuna açıklanan gelir üzerinden alınan vergilere ilişkin “oran indirim” kararlarıdır. Kurumlar vergisi oranı yüzde 30’dan yüzde 20’ye indirilmektedir. Benzer şekilde, gelir vergisindeki iki tarife birleştirilmekte, dilim sayısı azaltılmakta ve üst dilime ilişkin oran yüzde 40’tan yüzde 35’e indirilmektedir.

Önemi nedeniyle kurumlar vergisindeki oran indirimi konusu üzerinde biraz durmak istiyorum. İletişim ve bilgi teknolojilerindeki sıçramanın yanı sıra yasal düzenlemelerin gevşetilmesi sermayenin uluslararası alanda hareket kabiliyetini önemli ölçüde arttırmıştır. Ülkelerin daha çok yatırım ve sermaye çekme yarışı içine girmeleri, vergiyi ve özellikle de kurumlar vergisini küresel ölçekte rekabetin yaşandığı alanlardan biri haline getirmiştir. Bu rekabete paralel olarak, bir taraftan vergi oranlarında ve özellikle de kurumlar vergisi oranlarında önemli indirimler yapılırken diğer taraftan da vergi tabanının genişletilmesine yönelik adımlar atılmaktadır. Böylece, yatırımları özendiren düşük oranlı ancak geniş tabanlı bir vergi sistemine doğru bir eğilim yaşanmaktadır.

Doğrudan yabancı yatırımlar açısından, ekonomik ve siyasi istikrar, pazar büyüklüğü, altyapının kalitesi, ucuz ve nitelikli iş gücü, öngörülebilirlik gibi çok sayıda faktör önem taşımaktadır. Bununla birlikte, vergi sistemi ve oranları, özellikle de kurumlar vergisi oranları da yabancı yatırım kararları açısından önemli bir gösterge haline gelmiştir. Vergi oranları benzer durumda olan ülkeler açısından daha da önem kazanmaktadır. Bu itibarla, kurumlar vergisinde yaptığımız indirimin önemli bir rekabet avantajı sağlayacağına inanıyoruz. Bunu somut bir örnekle açıklamak istiyorum.

OECD verilerine göre, kurumların dağıttığı kar payları üzerindeki vergi yükünün OECD ortalaması 2000 yılında yüzde 50 iken Türkiye’de bu oran yüzde 65 seviyesinde idi. 2003 yılında yapılan değişiklikle bu ağır yük yüzde 44 seviyesine çekilmiştir. Yapılacak oran indirimleri sonrası ise, OECD ortalaması yüzde 44.2 seviyesinde iken Türkiye’deki yük yüzde 34 seviyesine gerilemektedir. Böylece Türkiye, OECD alanındaki en düşük yüke sahip beşinci ülke konumuna gelmektedir.

Bundan sonraki önceliğimiz istihdam üzerindeki yükün azaltılmasıdır. Bu konudaki çalışmalarımız yoğun bir şekilde devam etmektedir.

2006 yılında, menkul sermaye gelirlerinin vergilendirilmesi basitleştirilmektedir. Yeni sistemde, kamu kağıtlarından elde edilen gelirler de dahil olmak üzere tüm menkul kıymet gelirleri, geliri kimin elde ettiğine bakılmaksızın yüzde 15 oranında bir nihai vergilemeye tabi tutulmaktadır. Böylece, hem vergi tabanı genişletilmekte hem de yatırım kararlarını etkileyen farklılıklar ortadan kaldırılmaktadır.

Kolayca uygulanabilecek bir vergi sisteminin oluşturulması amacıyla Gelir ve Kurumlar Vergisi Kanunlarının sadeleştirilerek yeniden yazımı konusundaki çalışmalar sürmektedir.

Öte yandan, hem mükelleflere hem de vergi idaresine büyük kolaylık sağlayan e-Beyanname uygulaması yaygınlaşarak devam etmektedir. 12 Aralık 2005 tarihi itibarıyla internet ortamında alınan beyannamelerin sayısı 15.6 milyon adete ulaşmıştır.

2006 VERGİLERİ

Sayın Başkan, Sayın Milletvekilleri,

2006 yılı Bütçesinde konsolide bazda net bütçe gelirleri 144,1 milyar YTL olarak tahmin edilmektedir.

Ana kalemler itibarıyla 2005 ve önceki yıllarda kullanılmakta olan konsolide bazda bir değerlendirme yapıldığında ise;

- Vergi Gelirleri 118.3,
- Vergi Dışı Gelirler 20.8,
- Sermaye Gelirleri 2.3,
- Alınan Bağış ve Yardımlar 0.4,
- Katma Bütçe Gelirleri 2.3

milyar YTL olarak tahmin edilmektedir.

Merkezi Yönetim Bütçesine göre ise 2006 yılı Gelirleri;

Genel Bütçeli Kuruluşlar	171.3,
• Vergi Gelirleri	146.4,
• Vergi Dışı Gelirler	22.2,
• Sermaye Gelirleri	2.3,
• Alınan Bağış ve Yardımlar	0.4,
Özel Bütçeli Kuruluşlar (Hazine Yardımı Hariç)	3.0,
Düzenleyici ve Denetl. Kur.	0.5,
Red ve İadeler (-)	14.4,
Toplam Net Gelir	160.4

milyar YTL olarak tahmin edilmiştir.

2006 yılı Bütçesinde yer alan tahminlerin yapılmasında her yıl olduğu gibi, 2005 yılında ekonominin makro çerçevesine ilişkin olarak ortaya konulan büyüme, enflasyon oranı, dış ticaret rakamları ve benzeri ekonomik göstergeler esas alınmış ve geleneksel tahmin yöntemleri kullanılmıştır.

Bugün itibariyle 2005 yılı vergi gelirleri tahsilatının yaklaşık 119.7 milyar YTL olacağı tahmin edilmektedir. Buna göre, 2005 yılı vergi gelirlerinin GSMH'ya oranı yüzde 24.7 civarında olacaktır. Daha önce ifade ettiğim 2006 yılı vergi gelir tahmini dikkate alındığında bu oranın 2006 yılında yaklaşık olarak aynı seviyede gerçekleşeceği anlaşılmaktadır.

SONUÇ

Sayın Başkan, Sayın Milletvekilleri,

Sizlere, iktidarda bulunduğu 3 yıllık süre içerisinde;

• Siyasi ve ekonomik alanda istikrar sağlayarak içeride ve dışarıda güveni tesis eden,

• Türkiye'nin 40 yılı aşkın süreden beri devam eden AB üyeliği hedefini sondan bir önceki aşamaya kadar getiren,

• Enflasyonu yıllık bazda yüzde 32 seviyesinden, dünyada fiyatların arttığı bir dönemde, yüzde 8'in altına indiren,

- Ekonomide 15 çeyrek üst üste yüksek oranlı büyüme sağlayarak kişi başına milli geliri 5 bin dolar seviyesine çıkaran,
- Çiftçi, esnaf, dar gelirliler ve zor durumdaki diğer toplum kesimlerine sosyal politikalar çerçevesinde yapılan destekleri reel olarak artıran,
- Memur, işçi ve emeklilere enflasyonun üzerinde gelir artışı sağlayan,
- 1981 yılından beri sürekli olarak artan bütçe açıklarını, devraldığı 40 milyar YTL seviyesinden 14.6 milyar YTL seviyesine indiren ve bu konudaki Maastricht kriterini yakalayan,
- Ulusal paramizara istikrar ve güven kazandıran,

AK Parti Hükümetlerimizin yıllık bazda dördüncü bütçesini sunmuş bulunuyorum.

Mali disiplinin, makroekonomik istikrar için vazgeçilmez önemde olduğu anlayışıyla hazırlanan bu bütçeyle, daha önceki bütçelerimizde olduğu gibi, faiz yükünün azaltılması ve harcamalarda etkinlik sağlanması suretiyle tasarruf edilen kaynaklar vatandaşlarımızın refahını artıracak yatırım ve benzeri diğer harcamalara ayrılmaktadır. 2006 bütçesinde yatırımlar için kullanılacak toplam tutar 15 milyar YTL düzeyine ulaşmaktadır.

Bu bütçemiz de ülkemizin yıllardan beri içine düştüğü sıkıntılardan kurtulup düzlüğe çıkması yönünde atılmış çok güçlü bir adımdır. Bu noktada geçen yıl yaptığım çağrıyla tekrarlamak istiyorum: Milletçe birlik ve beraberliğimizi bozmadan, rehavete kapılmadan, azim ve gayretle çalışmaya devam edelim. Sağlanan huzur ve istikrar ortamının kıymetini bilelim ve sahip çıkalım.

Huzur ve istikrar ortamının devam etmesi aynı zamanda daha az faiz ödemesi ve daha az borç yükü demektir. Bu ise daha fazla eğitim ve sağlık hizmeti, daha fazla yol, su ve elektrik, kısaca daha fazla aş, iş ve refah anlamına gelmektedir.

İlkeleriyle bize yol göstermeye devam eden Cumhuriyetimizin kurucusu Gazi Mustafa Kemal Atatürk diyor ki:

“Ekonomik kalkınma, Türkiye'nin, hür, bağımsız, her zaman daha güçlü ve her zaman daha müreffeh bir Türkiye idealinin bel kemiğidir. Türkiye bu kalkınmada, iki büyük güç kaynağına dayanmaktadır.

Toprađımızın iklimi, zenginlikleri ve bařlı bařına bir varlık olan cođrafi durumu ve bir de Trk Milletinin silah kadar, makine de tutmaya yarařan gçl eli ve milli olduđuna inandıđı iřlerde ve zamanlarda tarihin akıřını deđiřtiren, kahramanlıklar ortaya ıkararak yksek sosyal benlik duygusu...”

İřte, yatırım, retim ve ekonomik kalkınma devamızın temel amacı btn vatandařlarının hibir ayırım gzetilmeksizin aynı řemsiye altında toplandıđı ve geleceđe gvenle baktıđı mreffeh bir Trkiye inřa etmektir. İhtiya duyduđumuz kuvvet ve iradeye lke ve millet olarak sahip olduđumuza inancımız tamdır.

Bu inanla hazırladıđımız 2006 btcesini gereki ve samimi bir yapı ve dřnce ierisinde huzurunuz getirdik. Trkiye Byk Millet Meclisine sunduđumuz 2006 yılı Btce Kanunu Tasarısında lkemizin imkanları ile ihtiyalarını en iyi řekilde bir araya getirmeye zen gsterdik.

Gçl ekonomi, gçl siyaset ve gçl Trkiye hedefi dođrultusunda atılmıř nemli bir adım olan 2006 Btcesinin lkemiz ve milletimiz iin hayırlı olması temennisi ile hepinize ve btn Trk milletine sevgi ve saygılarımı sunuyorum.

EKLER

DÜNYA ÜRETİMİ

Yıllık yüzde değişme

	2002	2003	2004	2005	2006
DÜNYA ÜRETİMİ	3.0	4.0	5.1	4.3	4.3
Gelişmiş Ekonomiler	1.5	1.9	3.3	2.5	2.7
Yükselen Piyasalar ve Gelişmekte Olan Ülkeler	4.8	6.5	7.3	6.4	6.1

Kaynak: IMF, World Economic Outlook, September 2005

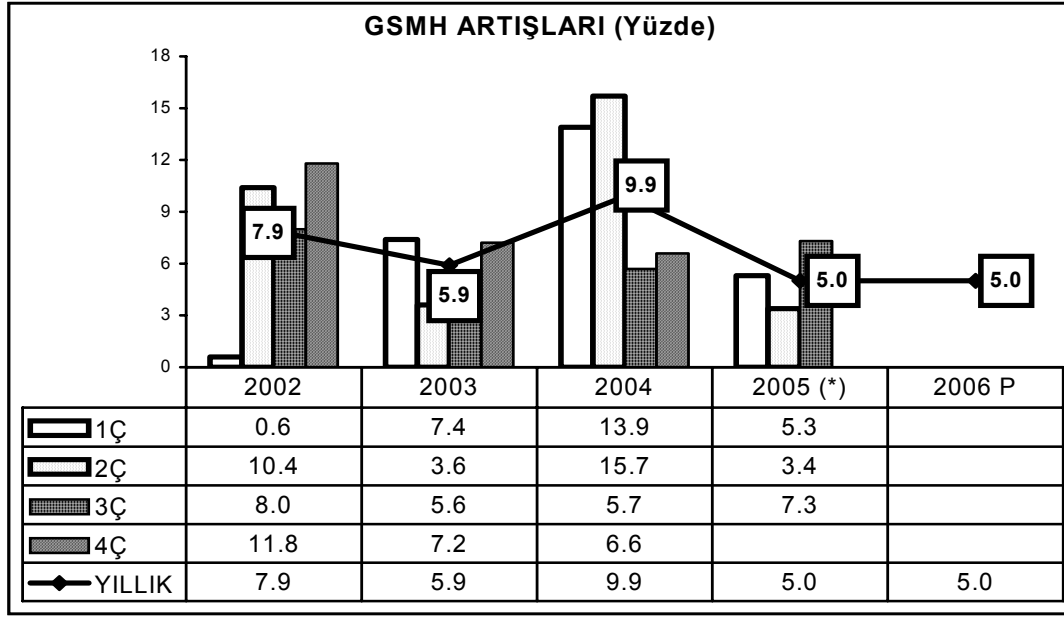
DÜNYA TİCARET HACMİ (*)

Yıllık yüzde değişme

	2002	2003	2004	2005	2006
Dünya Ticaret Hacmi	3.4	5.4	10.3	7.0	7.4
İthalat					
Gelişmiş Ekonomiler	2.6	4.1	8.8	5.4	5.8
Yükselen Piyasalar ve Gelişmekte Olan Ülkeler	6.5	11.1	16.4	13.5	11.9
İhracat					
Gelişmiş Ekonomiler	2.2	3.1	8.3	5.0	6.3
Yükselen Piyasalar ve Gelişmekte Olan Ülkeler	6.7	10.8	14.5	10.4	10.3

Kaynak: IMF, World Economic Outlook, September 2005

(*) Mal ve hizmet ticareti



* 2005 yıllık gerçekleşme tahmini
P= Program

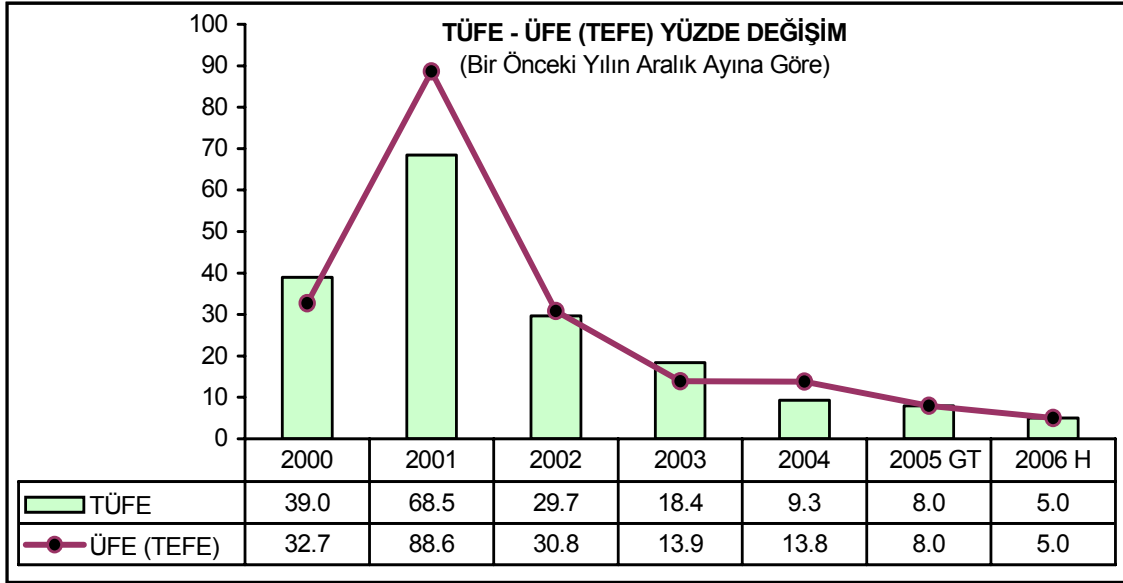
EK: II

DIŞ TİCARET

	Milyar Dolar				KARŞILAMA ORANI (%)	Değişme Yüzde			
	İHRACAT	İTHALAT	DIŞ TİCARET HACMİ	DIŞ TİCARET AÇIĞI		İHRACAT	İTHALAT	DIŞ TİCARET HACMİ	DIŞ TİCARET AÇIĞI
2001	31.3	41.4	72.7	-10.1	75.7	12.8	-24.0	-11.6	-62.3
2002	36.1	51.6	87.6	-15.5	69.9	15.1	24.5	20.5	53.9
2003	47.3	69.3	116.6	-22.1	68.1	31.0	34.5	33.1	42.5
2004	63.1	97.5	160.7	-34.4	64.7	33.6	40.7	37.8	55.8
2005 (G)	72.4	115.0	187.4	-42.6	63.0	14.7	17.9	16.6	23.8
2006 (P)	79.0	124.4	203.4	-45.4	63.5	9.1	8.2	8.5	6.6

Not: G=Geçici, P=Program

EK: III



GT : Gerçekleşme Tahmini, H: Hedef

EK : IV

EK : V

TEMEL EKONOMİK BÜYÜKLÜKLER

	2004		2005		2006
	H	G	H	GT	H
GSMH (Milyon YTL)	419 692	428 932	480 963	485 058	539 870
BÜYÜME ORANI (Yüzde)	5.0	9.9	5.0	5.0	5.0
GSMH DEFLATÖRÜ (Yüzde)	11.9	9.5	8.0	7.7	6.0
ÜFE (TEFE) ORTALAMA (Yüzde)	10.0	11.1	10.3	7.1	7.3
ÜFE (TEFE) YILSONU (Yüzde)	12.0	13.8	8.0	8.0	5.0
TÜFE ORTALAMA (Yüzde)	13.7	10.6	9.6	8.4	6.8
TÜFE YILSONU (Yüzde)	12.0	9.3	8.0	8.0	5.0
İHRACAT (Milyar Dolar)	51.5	63.1	71.0	72.4	79.0
İTHALAT (Milyar Dolar)	75.0	97.5	104.0	115.0	124.4
DIŞ TİCARET AÇIĞI (Milyar Dolar)	-23.5	-34.4	-33.0	-42.6	-45.4
CARİ İŞLEMLER DENGESİ (Milyar Dolar)	-7.6	-15.7	-11.1	-21.3	-22.0

Not: 1-ÜFE (TEFE) ve TÜFE verilerinde 2004 yılı 1994 bazlı, 2005-2006 yılları 2003 bazlıdır.

2 - 2005 yıl sonu dış ticaret ve cari işlemler dengesi rakamları geçicidir.

2004, 2005 ve 2006 YILLARI KONSOLİDE BÜTÇELERİ (*)

	Milyon YTL					
	2004		2005		2006	
	B.Ö.	G	B.Ö.	GT	T	K
HARCAMALAR	149 945	141 021	155 628	145 529	157 271	157 280
Faiz Hariç Harcama	83 895	84 532	99 188	99 123	111 011	111 020
Personel Giderleri	28 559	28 948	31 904	31 630	35 642	35 642
Sosyal Gv.Kur. Devlet Primi	3 628	4 024	4 333	4 436	4 885	4 885
Mal ve Hizmet Alımları	12 049	12 684	14 438	14 120	15 930	15 930
Faiz Harcamaları	66 050	56 488	56 440	46 406	46 260	46 260
Cari Transferler	27 464	27 683	32 499	35 651	37 372	37 372
Sermaye Giderleri	6 409	8 050	10 071	9 807	10 737	10 746
Sermaye Transferleri	404	437	1 088	1 514	2 184	2 184
Borç Verme	3 330	2 669	2 805	1 965	3 279	3 279
Yedek Ödenekler	2 052	37	2 050		983	983
GELİRLER	104 109	110 721	126 490	130 946	144 058	144 058
Vergi Gelirleri	88 893	90 077	106 617	107 041	118 320	118 320
Vergi Dışı Gelirler	13 912	17 500	17 238	19 390	20 810	20 810
Sermaye Gelirleri	504	161	343	2 201	2 269	2 269
Alınan Bağış ve Yardımlar		1 202	132	154	374	374
Katma Bütçe Geliri	800	1 781	2 160	2 160	2 285	2 285
BÜTÇE DENGESİ	-45 836	-30 300	-29 138	-14 583	-13 213	-13 222
FAİZ DIŞI DENGİ	20 214	26 189	27 302	31 823	33 047	33 038
faiz/ net vergi gelirleri %	74.3	62.7	52.9	43.4	39.1	39.1
faiz/net bütçe gelirleri %	63.4	51.0	44.6	35.4	32.1	32.1
net vergi gelirleri/bütçe giderleri %	59.3	63.9	68.5	73.6	75.2	75.2
net bütçe gelirleri/bütçe giderleri %	69.4	78.5	81.3	90.0	91.6	91.6
GSMH	419 692	428 932	480 963	485 058	539 870	539 870

Not: B.Ö.=Başlangıç Ödeneği, G=Gerçekleşme, GT=Gerçekleşme Tahmini, T=Teklif, K=Komisyon

(*) Red ve iadeler hariç net tutarlardır.

2004, 2005 ve 2006 YILLARI KONSOLİDE BÜTÇELERİ

	GSMH'ya ORANI %					
	2004		2005		2006	
	B.Ö.	G	B.Ö.	GT	T	K
HARCAMALAR	35.7	32.9	32.4	30.0	29.1	29.1
Faiz Hariç Harcama	20.0	19.7	20.6	20.4	20.6	20.6
Personel Giderleri	6.8	6.7	6.6	6.5	6.6	6.6
Sosyal Gv.Kur. Devlet Primi	0.9	0.9	0.9	0.9	0.9	0.9
Mal ve Hizmet Alımları	2.9	3.0	3.0	2.9	3.0	3.0
Faiz Harcamaları	15.7	13.2	11.7	9.6	8.6	8.6
Cari Transferler	6.5	6.5	6.8	7.3	6.9	6.9
Sermaye Giderleri	1.5	1.9	2.1	2.0	2.0	2.0
Sermaye Transferleri	0.1	0.1	0.2	0.3	0.4	0.4
Borç Verme	0.8	0.6	0.6	0.4	0.6	0.6
Yedek Ödenekler	0.5	0.0	0.4	0.0	0.2	0.2
GELİRLER	24.8	25.8	26.3	27.0	26.7	26.7
Vergi Gelirleri	21.2	21.0	22.2	22.1	21.9	21.9
Vergi Dışı Gelirler	3.3	4.1	3.6	4.0	3.9	3.9
Sermaye Gelirleri	0.1	0.0	0.1	0.5	0.4	0.4
Alınan Bağış ve Yardımlar	0.0	0.3	0.0	0.0	0.1	0.1
Alacaklardan Tahsilatlar	0.0	0.0	0.0	0.0	0.0	0.0
Katma Bütçe Geliri	0.2	0.4	0.4	0.4	0.4	0.4
BÜTÇE AÇIĞI	-10.9	-7.1	-6.1	-3.0	-2.4	-2.4
FAİZ HARİÇ FAZLA	4.8	6.1	5.7	6.6	6.1	6.1

Not: B.Ö.=Başlangıç Ödeneği, G=Gerçekleşme, GT=Gerçekleşme Tahmini, T=Teklif, K=Komisyon

2004, 2005 ve 2006 YILLARI KONSOLİDE BÜTÇELERİ

	BÜTÇE PAYI					
	2004		2005		2006	
	B.Ö.	G	B.Ö.	GT	T	K
HARCAMALAR	100.0	100.0	100.0	100.0	100.0	100.0
Faiz Hariç Harcama	56.0	59.9	63.7	68.1	70.6	70.6
Personel Giderleri	19.0	20.5	20.5	21.7	22.7	22.7
Sosyal Gv.Kur. Devlet Primi	2.4	2.9	2.8	3.0	3.1	3.1
Mal ve Hizmet Alımları	8.0	9.0	9.3	9.7	10.1	10.1
Faiz Harcamaları	44.0	40.1	36.3	31.9	29.4	29.4
Cari Transferler	18.3	19.6	20.9	24.5	23.8	23.8
Sermaye Giderleri	4.3	5.7	6.5	6.7	6.8	6.8
Sermaye Transferleri	0.3	0.3	0.7	1.0	1.4	1.4
Borç Verme	2.2	1.9	1.8	1.4	2.1	2.1
Yedek Ödenekler	1.4	0.0	1.3	0.0	0.6	0.6
GELİRLER	100.0	100.0	100.0	100.0	100.0	100.0
Vergi Gelirleri	85.4	81.4	84.3	81.7	82.1	82.1
Vergi Dışı Gelirler	13.4	15.8	13.6	14.8	14.4	14.4
Sermaye Gelirleri	0.5	0.1	0.3	1.7	1.6	1.6
Alınan Bağış ve Yardımlar	0.0	1.1	0.1	0.1	0.3	0.3
Alacaklardan Tahsilatlar	0.0	0.0	0.0	0.0	0.0	0.0
Katma Bütçe Geliri	0.8	1.6	1.7	1.6	1.6	1.6

Not: B.Ö.=Başlangıç Ödeneği, T=Teklif, G=Gerçekleşme, GT=Gerçekleşme Tahmini, K=Komisyon

EK: VI/C

MERKEZİ YÖNETİM BÜTÇE ÖDENEKLERİNİN EKONOMİK DAĞILIMI
(2006 - 2008)

	2005 KESİNTİLİ BAŞLANGIÇ ÖDENEĞİ	2006 ÖDENEK TEKLİFİ	2006 Komisyon	2007 ÖDENEK TEKLİFİ	2008 ÖDENEK TEKLİFİ
PERSONEL GİDERLERİ	31 344 917 475	36 009 944 918	36 020 853 278	38 538 094 862	40 040 418 456
SOSYAL GVENLİK KURUMLARINA DEVLET PRİMİ	4 202 811 702	4 974 632 557	4 974 632 557	6 972 418 852	7 232 123 424
MAL VE HİZMET ALIMLARI	15 124 231 265	17 721 728 464	17 720 624 215	14 441 119 341	15 085 256 455
FAİZ GİDERLERİ	56 440 004 065	46 260 025 000	46 260 025 000	44 084 025 000	38 601 025 000
CARI TRANSFERLER	52 711 776 224	54 803 346 220	55 377 630 051	60 579 555 332	65 410 664 789
SERMAYE GİDERİ	10 580 482 676	12 451 217 595	12 451 901 150	12 915 192 096	13 369 473 339
SERMAYE TRANSFERİ	7 953 210 345	3 819 038 000	3 853 377 000	4 004 071 718	4 150 392 199
BORÇ VERME	3 670 807 559	4 252 200 000	4 256 200 000	3 291 420 799	3 448 314 999
YEDEK ÖDENEK	2 057 998 000	1 700 095 000	1 695 095 000	1 742 974 999	1 782 894 000
MERKEZİ YÖNETİM BÜTÇE (Hazine Yardımı Dahil)	184 086 239 311	181 992 227 754	182 610 338 251	186 568 872 999	189 120 562 661
HAZİNE YARDIMI (-)	7 341 136 024	7 652 237 552	7 652 237 552	8 052 458 117	8 479 398 623
MERKEZİ YÖNETİM BÜTÇE (Hazine Yardımı Hariç)	176 745 103 287	174 339 990 202	174 958 100 699	178 516 414 882	180 641 164 038

EK: VII

**GENEL BÜTÇE KAPSAMINDAKİ KAMU İDARELERİNİN ÖDENEKLERİ
(YTL)**

	2005		2006		2007		2008	
	B.Ö.	T	K	T	K	T	T	T
1 CUMHURBAŞKANLIĞI	31 067 570	32 589 000	32 589 000	34 884 000	36 021 000			
2 TÜRKİYE BÜYÜK MİLLET MECLİSİ	282 466 549	340 866 000	340 866 000	345 148 475	331 164 356			
3 ANAYASA MAHKEMESİ	8 359 502	19 687 000	19 687 000	24 196 470	24 289 918			
4 YARGITAY	29 437 958	32 499 000	32 499 000	33 994 903	35 244 689			
5 DANIŞTAY	19 715 593	21 954 000	21 954 000	23 834 000	24 694 350			
6 SAYIŞTAY	54 231 715	54 431 000	54 431 000	58 151 447	60 318 974			
7 BAŞBAKANLIK	936 431 161	1317 236 150	1317 236 150	1418 268 606	1506 744 460			
8 MİLLİ İSTİHBARAT TEŞKİLATI MÜSTEŞARLIĞI	296 108 500	352 570 000	352 570 000	395 231 050	409 601 400			
9 MİLLİ GÜVENLİK KURULU GENEL SEKRETERLİĞİ	11 739 574	10 971 000	10 971 000	12 370 350	12 811 200			
10 BASIN-YAYIN VE ENFORMASYON GENEL MÜDÜRLÜĞÜ	41 522 635	43 272 000	43 272 000	45 778 300	47 585 250			
11 DEVLET PERSONEL BAŞKANLIĞI	10 005 442	8 947 000	8 947 000	9 703 400	9 988 450			
12 BAŞBAKANLIK YÜKSEK DENETLEME KURULU	0	9 235 000	9 235 000	9 971 900	10 190 500			
13 DEVLET PLANLAMA TEŞKİLATI MÜSTEŞARLIĞI	117 183 597	264 068 000	264 068 000	282 535 740	291 454 665			
14 HAZİNE MÜSTEŞARLIĞI	61149 009 043	51757 408 000	51757 408 000	48520 747 976	43346 129 306			
15 DIŞ TİCARET MÜSTEŞARLIĞI	76 729 633	84 646 000	84 646 000	95 320 450	98 701 700			
16 GÜMRÜK MÜSTEŞARLIĞI	200 514 878	186 220 000	186 220 000	191 496 700	196 942 600			
17 DEVLET İSTATİSTİK ENSTİTÜSÜ BAŞKANLIĞI	52 077 764	55 935 000	55 935 000	59 995 992	62 166 560			
18 DİYANET İŞLERİ BAŞKANLIĞI	1125 744 626	1308 187 000	1308 187 000	1291 005 040	1340 337 787			
19 ÖZÜRLÜLER İDARESİ BAŞKANLIĞI	3 616 885	3 507 100	3 507 100	3 684 450	3 817 250			
20 AİLE VE SOSYAL ARAŞTIRMALAR GENEL MÜDÜRLÜĞÜ	2 737 819	3 781 000	3 781 000	3 648 150	3 762 200			
21 KADININ STATÜSÜ GENEL MÜDÜRLÜĞÜ	959 561	1 606 750	1 606 750	1 482 850	1 534 950			
22 SOSYAL YARDIMLAŞMA VE DAYANIŞMA GENEL MÜDÜRLÜĞÜ	0	1 947 000	1 947 000	2 051 700	2 132 400			
23 SOSYAL HİZMETLER VE Ç.E.K. GENEL MÜDÜRLÜĞÜ	349 420 756	512 084 000	512 084 000	542 576 300	577 084 200			
24 AVRUPA BİRLİĞİ GENEL SEKRETERLİĞİ	4 917 228	9 362 000	9 362 000	10 013 150	10 410 660			
25 ADALET BAKANLIĞI	1600 220 956	1771 982 000	1771 982 000	1943 735 715	1924 403 828			
26 MİLLİ SAVUNMA BAKANLIĞI	10976 455 418	11877 533 000	11877 533 000	12462 521 205	12943 620 385			
27 İÇİŞLERİ BAKANLIĞI	790 717 345	917 872 000	917 872 000	957 127 735	991 356 666			
28 JANDARMA GENEL KOMUTANLIĞI	2371 673 385	2571 561 000	2571 561 000	2734 849 940	2835 080 780			

EK: VIII/A

	2005		2006		2007		2008	
	B.Ö.	T	K	T	K	T	T	T
29 EMNİYET GENEL MÜDÜRLÜĞÜ	4236 257 718	4804 713 000	4804 713 000	4894 677 750	5068 236 720			
30 SAHİL GÜVENLİK KOMUTANLIĞI	174 658 857	194 459 000	194 459 000	206 070 755	211 996 155			
31 DIŞİŞLERİ BAKANLIĞI	580 565 420	633 079 000	633 079 000	666 823 800	688 552 150			
32 MALİYE BAKANLIĞI	27489 625 953	33373 367 352	33373 367 352	33091 138 230	34624 469 954			
33 GELİR İDARESİ BAŞKANLIĞI	0	2605 564 200	2605 564 200	2736 594 200	2842 349 850			
34 MİLLİ EĞİTİM BAKANLIĞI	14835 422 184	16568 145 500	16568 145 500	17764 811 060	18551 797 874			
35 BAYINDIRLIK VE İSKAN BAKANLIĞI	895 572 988	774 266 000	774 266 000	865 585 900	897 560 750			
36 TAPU VE KADASTRO GENEL MÜDÜRLÜĞÜ	286 843 929	356 240 000	356 240 000	344 319 150	311 939 200			
37 KARAYOLLARI GENEL MÜDÜRLÜĞÜ	3482 771 334	3963 346 000	3963 346 000	3797 800 000	3789 957 000			
38 SAĞLIK BAKANLIĞI	5447 962 016	7477 471 000	7477 471 000	6104 957 550	6410 666 850			
39 ULAŞTIRMA BAKANLIĞI	670 067 931	989 878 000	989 878 000	1223 738 850	1456 390 150			
40 DENİZCİLİK MÜSTEŞARLIĞI	44 813 060	49 919 000	49 919 000	53 798 450	55 040 050			
41 TARIM VE KÖYİŞLERİ BAKANLIĞI	4414 428 567	5156 602 000	5156 602 000	5382 971 010	5596 158 732			
42 TARIM REFORMU GENEL MÜDÜRLÜĞÜ	27 005 014	38 060 000	38 060 000	33 184 430	33 291 900			
43 ÇALIŞMA VE SOSYAL GÜVENLİK BAKANLIĞI	65 053 650	76 081 750	76 081 750	19291 683 850	22094 185 950			
44 SOSYAL GÜVENLİK KURUMU BAŞKANLIĞI	12645 412 898	13505 231 250	13505 231 250	0	0			
45 SANAYİ VE TİCARET BAKANLIĞI	280 277 654	310 597 000	310 597 000	330 994 600	340 975 040			
46 ENERJİ VE TABİİ KAYNAKLAR BAKANLIĞI	248 679 730	280 254 000	280 254 000	263 332 341	275 104 832			
47 DEVLET SU İŞLERİ GENEL MÜDÜRLÜĞÜ	3634 289 847	3789 577 000	3789 577 000	4046 371 750	4164 717 750			
48 PETROL İŞLERİ GENEL MÜDÜRLÜĞÜ	3 832 763	3 920 000	3 920 000	3 703 800	3 825 200			
49 KÜLTÜR VE TURİZM BAKANLIĞI	643 190 158	712 381 000	712 381 000	756 570 571	798 148 616			
50 ÇEVRE VE ORMAN BAKANLIĞI	440 427 169	438 502 000	438 502 000	468 181 958	486 292 911			
51 DEVLET METEOROLOJİ İŞLERİ GENEL MÜDÜRLÜĞÜ	78 553 384	87 517 000	87 517 000	104 047 450	106 316 300			
52 ORMAN GENEL MÜDÜRLÜĞÜ	371 659 285	386 977 000	386 977 000	391 491 250	406 013 350			
GENEL BÜTÇE TOPLAMI	161 340 436 602	170 148 105 052	170 156 782 052	174 337 174 699	176 351 577 768			
ÖZEL BÜTÇE TOPLAMI	9 463 775 026	11 302 981 361	11 302 981 361	11 768 081 706	12 281 046 248			
DÜZENLEYİCİ VE DENETLEYİCİ KURUMLAR TOPLAMI	486 124 112	541 141 341	1 150 574 838	463 616 594	487 938 645			
TOPLAM	171 290 335 740	181 992 227 754	182 610 338 251	186 568 872 999	189 120 562 661			
HAZİNE YARDIMI	7 341 136 024	7 652 237 552	7 652 237 552	8 052 458 117	8 479 398 623			
MERKEZİ YÖNETİM BÜTÇE TOPLAMI	163 949 199 716	174 339 990 202	174 958 100 699	178 516 414 882	180 641 164 038			

EK: VIII/B

Not : B.Ö.=Başlangıç Ödeneği, T=Teklif, K=Komisyon.

**ÖZEL BÜTÇE KAPSAMINDAKİ İDARELERİN ÖDENEKLERİ
(YTL)**

	2005	2006	2006	2007	2008
	B.Ö.	T	K	T	T
1 YÜKSEKÖĞRETİM KURULU	22 900 182	23 011 000	23 011 000	24 420 000	25 387 600
2 ANKARA ÜNİVERSİTESİ	271 269 130	285 607 500	285 607 500	308 958 000	321 034 291
3 ORTA DOĞU TEKNİK ÜNİVERSİTESİ	177 593 806	179 876 100	179 876 100	191 214 359	198 732 290
4 HACETTEPE ÜNİVERSİTESİ	262 275 882	305 363 000	305 363 000	286 495 961	293 155 259
5 GAZİ ÜNİVERSİTESİ	226 549 214	248 975 750	248 975 750	252 845 411	263 831 629
6 İSTANBUL ÜNİVERSİTESİ	326 611 295	393 290 750	393 290 750	402 211 784	415 384 056
7 İSTANBUL TEKNİK ÜNİVERSİTESİ	134 152 059	152 480 500	152 480 500	160 808 450	167 054 150
8 BOĞAZİÇİ ÜNİVERSİTESİ	71 362 608	86 222 000	86 222 000	95 676 345	99 471 630
9 MARMARA ÜNİVERSİTESİ	152 698 630	173 242 500	173 242 500	178 905 450	180 079 200
10 YILDIZ TEKNİK ÜNİVERSİTESİ	77 496 781	80 628 000	80 628 000	87 797 000	91 727 000
11 MİMAR SİNAN GÜZEL SANATLAR ÜNİVERSİTESİ	35 609 906	39 127 000	39 127 000	42 881 750	45 971 400
12 EGE ÜNİVERSİTESİ	196 055 070	219 274 750	219 274 750	227 202 090	236 091 683
13 DOKUZ EYLÜL ÜNİVERSİTESİ	173 438 968	178 727 000	178 727 000	184 914 337	192 410 237
14 TRAKYA ÜNİVERSİTESİ	83 789 201	89 601 000	89 601 000	95 559 488	102 620 138
15 ULUDAĞ ÜNİVERSİTESİ	131 904 605	142 488 500	142 488 500	145 810 000	151 598 000
16 ANADOLU ÜNİVERSİTESİ	167 757 284	182 653 100	182 653 100	189 483 637	196 964 738
17 SELÇUK ÜNİVERSİTESİ	168 737 118	200 500 990	200 500 990	195 099 717	199 215 480
18 AKDENİZ ÜNİVERSİTESİ	92 441 208	93 508 000	93 508 000	99 025 742	106 304 498
19 ERCİYES ÜNİVERSİTESİ	93 470 295	105 279 000	105 279 000	112 858 598	117 205 937
20 CUMHURİYET ÜNİVERSİTESİ	77 605 999	82 558 160	82 558 160	84 787 662	89 461 247
21 ÇUKUROVA ÜNİVERSİTESİ	139 763 133	162 778 000	162 778 000	170 440 984	177 309 538
22 ONDOKUZ MAYIS ÜNİVERSİTESİ	107 614 620	115 921 920	115 921 920	117 699 721	122 358 435
23 KARADENİZ TEKNİK ÜNİVERSİTESİ	130 598 598	125 597 400	125 597 400	127 220 100	132 289 000
24 ATATÜRK ÜNİVERSİTESİ	166 974 031	177 925 050	177 925 050	186 595 154	193 493 458
25 İNÖNÜ ÜNİVERSİTESİ	77 026 946	81 091 000	81 091 000	84 598 534	91 993 402
26 FIRAT ÜNİVERSİTESİ	90 234 546	99 639 850	99 639 850	103 577 400	107 526 800
27 DICLE ÜNİVERSİTESİ	87 107 312	103 810 000	103 810 000	97 381 658	99 599 069
28 YÜZÜNCÜ YIL ÜNİVERSİTESİ	87 213 291	82 637 835	82 637 835	92 202 134	95 883 221
29 GAZİANTEP ÜNİVERSİTESİ	56 474 902	74 894 900	74 894 900	76 603 415	70 792 310
30 İZMİR YÜKSEK TEKNOLOJİ ENSTİTÜSÜ	30 739 164	36 708 307	36 708 307	39 405 542	41 030 956
31 GEBZE YÜKSEK TEKNOLOJİ ENSTİTÜSÜ	27 712 130	29 034 500	29 034 500	31 713 807	34 673 309
32 HARRAN ÜNİVERSİTESİ	53 868 086	68 863 806	68 863 806	73 007 775	61 628 841
33 SÜLEYMAN DEMİREL ÜNİVERSİTESİ	90 280 658	101 254 000	101 254 000	101 094 320	105 275 360
34 ADNAN MENDERES ÜNİVERSİTESİ	48 028 072	62 561 650	62 561 650	66 180 147	64 509 650
35 ZONGULDAK KARAEMLAS ÜNİVERSİTESİ	56 309 395	81 683 315	81 683 315	82 283 770	86 516 770
36 MERSİN ÜNİVERSİTESİ	61 704 950	77 353 425	77 353 425	82 561 067	87 518 537
37 PAMUKKALE ÜNİVERSİTESİ	62 317 997	75 993 000	75 993 000	81 098 139	85 574 615
38 BALIKESİR ÜNİVERSİTESİ	42 121 454	51 095 500	51 095 500	56 647 100	57 927 100
39 KOCAELİ ÜNİVERSİTESİ	117 702 352	124 431 000	124 431 000	131 746 420	125 453 888
40 SAKARYA ÜNİVERSİTESİ	60 220 631	72 250 000	72 250 000	77 623 000	81 358 500
41 CELAL BAYAR ÜNİVERSİTESİ	62 967 106	69 594 000	69 594 000	70 994 000	74 241 000
42 ABANT İZZET BAYSAL ÜNİVERSİTESİ	63 879 272	84 728 000	84 728 000	91 837 339	95 116 796

Not : B.Ö.=Başlangıç Ödeneği, T=Teklif, K=Komisyon.

EK IX/B

	2005	2006	2006	2007	2008
	B.Ö.	T	K	T	T
43 MUSTAFA KEMAL ÜNİVERSİTESİ	40 654 083	54 786 430	54 786 430	52 783 680	57 055 793
44 AFYON KOCATEPE ÜNİVERSİTESİ	54 190 661	65 157 500	65 157 500	69 597 466	72 017 663
45 KAFKAS ÜNİVERSİTESİ	29 244 615	41 414 238	41 414 238	43 786 984	49 874 058
46 ÇANAKKALE ONSEKİZ MART ÜNİVERSİTESİ	40 195 068	47 795 300	47 795 300	54 397 000	59 173 000
47 NİĞDE ÜNİVERSİTESİ	40 412 078	40 300 015	40 300 015	42 673 236	50 891 400
48 DÜMLÜPINAR ÜNİVERSİTESİ	45 726 943	52 405 200	52 405 200	56 899 320	58 214 838
49 GAZİOSMANPAŞA ÜNİVERSİTESİ	40 489 034	51 479 480	51 479 480	55 759 044	62 516 997
50 MUĞLA ÜNİVERSİTESİ	40 667 742	47 377 500	47 377 500	53 270 336	58 788 912
51 KAHRAMANMARAŞ SÜTÇÜ İMAM ÜNİVERSİTESİ	49 711 459	67 590 000	67 590 000	71 078 418	73 747 637
52 KIRIKALE ÜNİVERSİTESİ	44 204 324	50 662 040	50 662 040	52 316 968	57 054 111
53 OSMANGAZİ ÜNİVERSİTESİ	75 126 562	79 630 000	79 630 000	74 933 794	86 114 291
54 GALATASARAY ÜNİVERSİTESİ	18 722 503	25 964 000	25 964 000	29 010 000	32 735 000
55 ÖĞRENCİ SEÇME VE YERLEŞTİRME MERKEZİ	161 957 684	181 050 600	181 050 600	189 286 000	196 685 000
56 ATATÜRK KÜLTÜR, DİL VE TARİH YÜKSEK KURUMU BAŞKANLIĞI	24 246 748	27 464 000	27 464 000	29 853 000	30 839 000
57 TÜRKİYE VE ORTA DOĞU AMME İDARESİ ENSTİTÜSÜ	4 541 028	4 250 000	4 250 000	4 600 000	4 795 000
58 TÜRKİYE BİLİMSEL VE TEKNOLJİK ARAŞTIRMA KURUMU	628 657 802	965 158 000	965 158 000	1025 642 000	1095 174 000
59 TÜRKİYE BİLİMLER AKADEMİSİ BAŞKANLIĞI	4 540 000	4 641 000	4 641 000	4 833 000	5 054 000
60 TÜRKİYE ADALET AKADEMİSİ BAŞKANLIĞI	4 864 720	5 503 000	5 503 000	6 365 000	7 318 000
61 YÜKSEK ÖĞRENİM KREDİ VE YURTLAR KURUMU GENEL MÜDÜRLÜĞÜ	1410 846 852	1577 000 000	1577 000 000	1659 311 000	1735 484 000
62 GENÇLİK VE SPOR GENEL MÜDÜRLÜĞÜ	287 044 548	319 810 000	319 810 000	335 711 700	348 618 450
63 DEVLET TİYATROLARI GENEL MÜDÜRLÜĞÜ	78 885 068	81 695 000	81 695 000	90 291 606	93 702 288
64 DEVLET OPERA VE BALESİ GENEL MÜDÜRLÜĞÜ	91 634 800	100 880 000	100 880 000	112 693 187	117 009 148
65 VAKIFLAR GENEL MÜDÜRLÜĞÜ	206 000 000	400 000 000	400 000 000	380 000 000	410 000 000
66 HUDUT VE SAHİLLER SAĞLIK GENEL MÜDÜRLÜĞÜ	52 152 000	93 878 000	93 878 000	89 079 950	92 641 650
67 TÜRK AKREDİTASYON KURUMU	3 806 080	4 365 000	4 365 000	4 831 374	5 025 000
68 TÜRK STANDARTLARI ENSTİTÜSÜ	150 000 000	159 000 000	159 000 000	170 189 000	177 564 000
69 MİLLİ ÜRETİM MERKEZİ	14 057 000	9 043 000	9 043 000	9 428 276	9 830 578
70 TÜRK PATENT ENSTİTÜSÜ	26 099 555	28 695 000	28 695 000	30 520 000	31 822 000
71 ULUSAL ARAŞTIRMA ENSTİTÜSÜ	1 898 440	5 000 000	5 000 000	5 390 000	5 585 000
72 TÜRKİYE ATOM ENERJİSİ KURUMU	39 780 502	50 050 000	50 050 000	53 285 540	55 567 060
73 SAVUNMA SANAYİ MÜŞTƏŞİRLİĞİ	38 009 368	23 440 000	23 440 000	24 830 200	25 792 800
74 KÜÇÜK VE ORTA ÖLÇEKLİ SAN. GELİŞ. VE DEST. İDARESİ BAŞK.	190 415 000	209 880 000	209 880 000	217 918 450	223 001 000
75 İHRACATI GELİŞTİRME ETÜT. MERKEZİ	10 050 000	12 255 000	12 255 000	13 450 000	13 996 000
76 TÜRK İŞBİRLİĞİ VE KALKINMA İDARESİ BAŞKANLIĞI	23 593 041	43 325 000	43 325 000	40 363 000	43 409 000
77 ÖZEL ÇEVRE KORUMA KURUMU BAŞKANLIĞI	20 338 208	24 507 000	24 507 000	26 074 000	27 030 000
78 GAP BÖLGE KALKINMA İDARESİ BAŞKANLIĞI	20 361 593	21 886 000	21 886 000	23 659 000	24 628 000
79 ÖZELLEŞTİRME İDARESİ BAŞKANLIĞI	21 602 000	15 078 000	15 078 000	16 279 000	16 882 000
80 ELEKTRİK İŞLERİ ETÜT. İDARESİ GENEL MÜDÜRLÜĞÜ	28 064 088	31 367 000	31 367 000	33 506 000	34 823 000
81 İMADEN TETKİK VE ARAAMA GENEL MÜDÜRLÜĞÜ	109 597 020	130 608 000	130 608 000	136 986 857	141 923 570
82 CEZA VE İNFAZ KURUMLARI İLE TUTUKTEMLERİ İŞ YURTULARI KURUMU	446 838 912	926 320 000	926 320 000	967 771 000	1002 692 000
ÖZEL BÜTÇE TOPLAMI	9 463 775 026	11 302 981 361	11 302 981 361	11 768 081 706	12 281 046 248
YÜK. ÜNİVERSİTELER TOPLAMI	5 183 922 959	5 846 822 761	5 846 822 761	6 065 953 566	6 303 954 705

Not : B.Ö.=Başlangıç Ödeneği, T=Teklif, K=Komisyon.

DÜZENLEYİCİ DENETLETCİ KURUMLARIN ÖDENEKLERİ
(YTL)

	DAİRELER	2005	2006	2006	2007	2008
		B.Ö.	T	K	T	T
1	RADYO VE TELEVİZYON ÜST KURULU	90 648 423	100 767 375	100 767 375	104 761 324	109 712 351
2	TELEKOMÜNİKASYON KURUMU	108 756 180	137 909 058	709 546 062	76 542 305	79 345 797
3	SERMAYE PİYASASI KURULU	36 769 000	41 985 000	42 485 000	43 708 120	45 456 437
4	BANKACILIK DÜZENLEME VE DENETLEME KURUMU	98 000 000	85 520 000	85 520 000	89 368 400	92 943 136
5	ENERJİ PİYASASI DÜZENLEME KURUMU	52 561 025	67 427 630	72 427 630	35 165 522	39 455 547
6	KAMU İHALE KURUMU	54 944 000	59 148 560	75 088 560	62 252 289	65 153 547
7	REKABET KURUMU	21 211 167	20 339 499	21 339 499	21 295 792	22 148 615
8	TÜTÜN, TÜTÜN MAMULLERİ VE ALKOLLÜ İÇKİLER PİYASASI DÜZENLEME KURUMU	23 234 317	28 044 219	43 400 712	30 522 842	33 723 215
	DÜZENLEYİCİ DENETLETCİ KURUMLAR BÜTÇE TOPLAMI	486 124 112	541 141 341	1 150 574 838	463 616 594	487 938 645

Not : B.Ö.=Başlangıç Ödeneği, T=Teklif, K=Komisyon.

EK IX/C

KATSAYI VE DİĞER UNSURLAR

	2005 TEMMUZ	2006 OCAK	2006 TEMMUZ
1 AYLIK KATSAYISI	0.04160	0.04265	0.04373
2 TABAN AYLIK KATSAYISI	0.52075	0.53377	0.54711
3 YAN ÖDEME KATSAYISI	0.01320	0.01353	0.01387
4 K.İ.T. SÖZLEŞMELİ PERSONEL ÜCRET TAVANI (YTL)	2,088	2,180	2,275
5 KIDEM TAZMİNAT TAVANI (YTL)	1,727	1,771	1,815

**HALEN ÇALIŞANLARIN YTL CİNSİNDEN AYLIKLARI
(AİLE YARDIMI ÖDENEĞİ HARİÇ)**

UNVANLAR	DERECE	2005 TEMMUZ NET GÖREV AYLIĞI (1)	2006 OCAK NET GÖREV AYLIĞI	2006 TEMMUZ NET GÖREV AYLIĞI (2)	ARTIŞ % (2/1)
MÜSTEŞAR	1/4	3 123.29	3 202.03	3 282.98	5.1
GENEL MÜDÜR	1/4	2 829.82	2 901.16	2 974.50	5.1
ŞUBE MÜDÜRÜ -ÜNİV.	1/4	997.34	1 062.71	1 128.63	13.2
MEMUR	9/1	559.58	613.89	668.44	19.5
MEMUR	14/2	556.64	610.87	665.35	19.5
ÖĞRETMEN	1/4	879.52	941.92	1 004.76	14.2
ÖĞRETMEN	9/1	707.71	765.76	824.15	16.5
İL VALİSİ	1/4	2 850.13	2 921.98	2 995.83	5.1
KAYMAKAM	7/1	1 141.88	1 210.90	1 280.55	12.1
HAKİM - 1.SINIF	1/4	2 980.52	3 055.67	3 132.93	5.1
HAKİM	8/1	1 451.46	1 528.27	1 605.95	10.6
BAŞKOMİSER	3/1	1 122.78	1 191.31	1 260.45	12.3
POLİS MEMURU	9/2	927.52	991.12	1 055.20	13.8
UZ.DOKTOR	1/4	1 203.15	1 273.71	1 344.95	11.8
DOKTOR	8/3	950.72	1 014.90	1 079.60	13.6
HEMŞİRE - LİSE	12/3	652.45	709.09	766.04	17.4
MÜHENDİS - ŞANTİYE	1/4	1 038.22	1 104.62	1 171.59	12.8
TEKNİSYEN - BÜRO	12/2	601.82	657.18	712.83	18.4
PROFESÖR	1/4	2 382.87	2 442.94	2 504.68	5.1
ARAŞTIRMA GÖR.	7/1	837.28	898.59	960.37	14.7
BAŞKANLIK VAİZİ	1/4	817.79	878.62	939.87	14.9
AVUKAT	1/4	1 025.92	1 092.00	1 158.66	12.9

Ek ders, bölgesel ödemeler ve yabancı dil tazminatı ile aile ve çocuk yardımı ödeneği hariçtir.

MEMUR EMEKLİLERİNİN YTL CİNSİNDEN AYLIKLARI

UNVANLAR	DERECE	2005 TEMMUZ NET AYLIĞI (1)	2006 OCAK NET AYLIĞI	2006 TEMMUZ NET AYLIĞI (2)	ARTIŞ % (2/1)
MÜSTEŞAR	1/4	2 574.81	2 639.71	2 706.41	5.1
GENEL MÜDÜR	1/4	2 263.64	2 320.69	2 379.30	5.1
ŞUBE MÜDÜRÜ -ÜNİV.	1/4	777.69	797.22	817.27	5.1
MEMUR	3/8	679.68	696.73	714.21	5.1
HİZMETLİ	7/9	611.59	626.93	642.66	5.1
ÖĞRETMEN	1/4	804.31	824.52	845.26	5.1
İL VALİSİ	1/4	2 283.61	2 341.16	2 400.30	5.1
KAYMAKAM	1/4	1 616.34	1 657.05	1 698.86	5.1
HAKİM - 1. SINIF	1/4	2 366.81	2 426.46	2 487.76	5.1
POLİS MEMURU-ÜNİV.	1/4	777.69	797.22	817.27	5.1
UZ. DOKTOR	1/4	1 013.98	1 039.48	1 065.66	5.1
HEMŞİRE - LİSE	3/8	655.97	672.42	689.30	5.1
MÜHENDİS	1/4	1 013.98	1 039.48	1 065.66	5.1
TEKNİKER	1/4	777.69	797.22	817.27	5.1
PROFESÖR	1/4	2 138.84	2 192.74	2 248.11	5.1
AVUKAT	1/4	804.31	824.52	845.26	5.1