

**T.C.**  
**MALİYE BAKANLIĞI**  
**Araştırma, Planlama ve Koordinasyon**  
**Kurulu Başkanlığı**

**Kısa Rapor**  
**Y.Sermaye:8/1**  
**4 Şubat 2005**

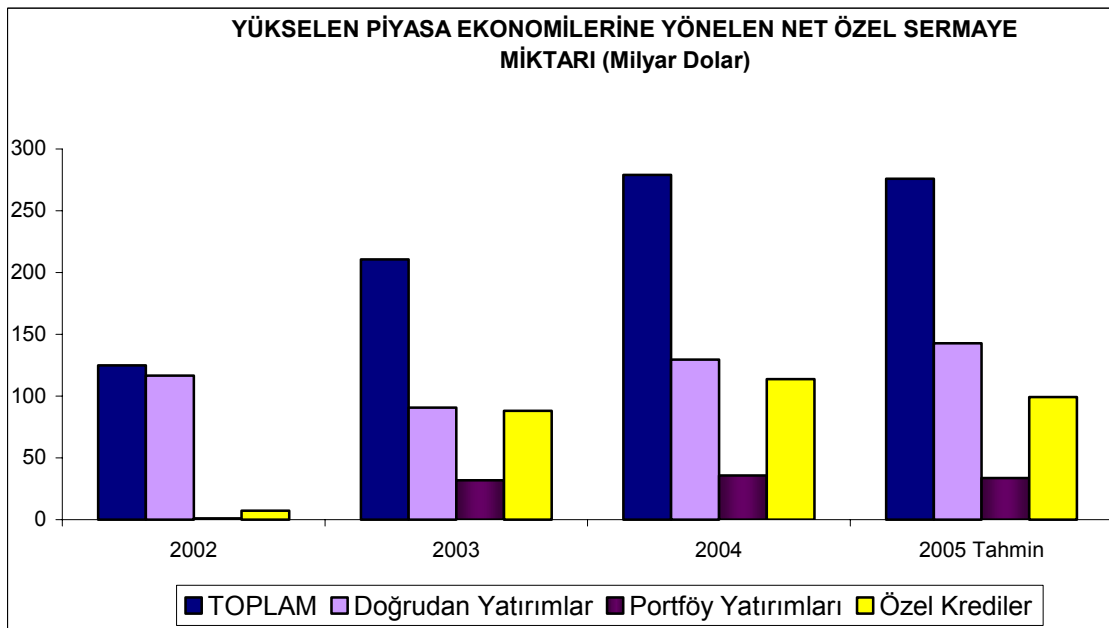
Dünyadaki finansal hizmet kuruluşlarını bünyesinde toplayan ve 340'ın üzerinde üyesi bulunan Uluslararası Finans Enstitüsü'nün (IIF) Yükselen Piyasa Ekonomilerine Net Özel Sermaye Akımı ile ilgili kısa raporu 19 Ocak tarihinde yayımlandı. Yükselen Piyasa ekonomilerine son dört yılda yönelen özel sermaye ve resmi sermayeyi alt kalemler ve bölgeler itibariyle değerlendiren rapora göre, 2004 yılında yükselen piyasalara yönelen net özel sermaye toplamı 279 milyar dolar ile son yedi yılın en yüksek seviyesine ulaştı. 2003 yılına

**YÜKSELEN PİYASALARA NET ÖZEL SERMAYE AKIMI**  
**(Milyar Dolar)**

|                             | 2002         | 2003         | 2004GT       | 2005T        |
|-----------------------------|--------------|--------------|--------------|--------------|
| <b>Özel Sermaye Akımı</b>   | <b>124.9</b> | <b>210.6</b> | <b>279.0</b> | <b>275.8</b> |
| Özel Sermaye Yatırımları    | 117.6        | 122.5        | 165.3        | 176.6        |
| Doğrudan Yatırımlar         | 116.5        | 90.6         | 129.5        | 142.8        |
| Portföy Yatırımları         | 1.1          | 31.8         | 35.8         | 33.8         |
| Özel Kreditorler            | 7.3          | 88.1         | 113.8        | 99.3         |
| Ticari Bankalar             | -6.8         | 26.4         | 49.2         | 42.2         |
| Banka Dışı Diğer            | 14.1         | 61.8         | 64.6         | 57.1         |
| Resmi Akımlar               | -5.4         | -21.0        | -18.5        | -35.7        |
| Uluslararası Finans Kurulu: | 8.1          | -7.0         | -10.9        | -16.6        |
| İki Taraflı Kreditorler     | -13.6        | -14.1        | -7.6         | -19.0        |

**Kaynak : The Institute of International Finance**

göre yüzde 32 oranındaki artışın yüzde 90'ını doğrudan yatırımlarda ve ticari banka kredilerindeki artış oluşturdu. Bu artışta doların zayıflaması sonucunda yatırımcıların dolar varlıklarına karşı başka alternatifler aramaları ve Rusya ile



Çin gibi önemli yükselen piyasa ekonomilerine sermaye akımının artması etkili oldu.

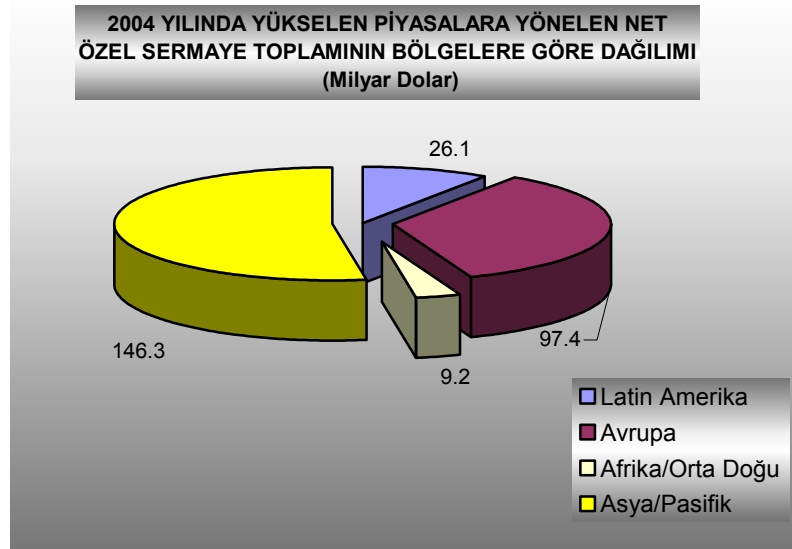
Rapora göre, 2004 yılında, doğrudan yatırımlar ile portföy yatırımlarını içeren özel sermaye yatırımları yüzde 35 dolayında artarak 165 milyar dolara, ticari banka kredileri ise yaklaşık iki kat artarak 49 milyar dolara ulaştı.

2004 yılında Asya/Pasifik Bölgesi 146 milyar dolar ile yükselen piyasalara yönelen net özel sermaye toplamının hemen hemen yarısını çekerken Avrupa bölgesine yönelen özel sermaye miktarı 97 milyar dolara yükseldi.

Raporda **2005 yılında** yükselen piyasa ekonomilerinin ılımlı bir büyüme göstereceği, küresel ekonomik büyümenin yavaşlayacağı, yükselen piyasalara yönelen net özel sermaye miktarının da bu yavaşlamadan olumsuz etkileneceği, ancak toplam özel sermayenin 276 milyar dolar ile yaklaşık geçen yılki seviyesinde olacağı tahmin edilmektedir.

2005 yılında doğrudan yatırımların 143 milyar dolar ile son altı yılın en yüksek seviyesine ulaşacağı tahmin edilen raporda bunun Çin'e ve yeni AB ülkelerine daha fazla sermayenin akması anlamına geldiği ifade edildi.

Rapor, 2005 yılında Asya bölgesine yönelen net özel sermayenin yüzde 15 azalmakla birlikte yaklaşık 126 milyar dolar ile yükselen piyasalara yönelen net özel sermaye toplamının yüzde 46'sını



oluşturacağını tahmin ediyor. Avrupa Bölgesine yönelen net özel sermaye ise 101 milyar dolara, toplam içindeki payı da yüzde 37'ye yükselecek. Bunda Türkiye'ye gelecek özel sermaye miktarındaki artış etkili olacak

IIF Birinci Başkan Yardımcısı William Rhodes de raporun tanıtıldığı basın bildirisinde **Türkiye** ve Brezilya gibi önemli yükselen piyasa ekonomilerinde gözlemlenen olumlu ekonomik performans sonucu artan yatırımcı güveninin bu ülkelere yönelen özel sermaye miktarını artıracığını vurguladı.

**Rapor 2005 yılında Türkiye'ye gelecek yabancı doğrudan yatırımın 2 milyar dolardan 3.8 milyar dolara, net portföy yatırımlarının ise 1.2 milyar dolardan 1.5 milyar dolara yükseleceğini tahmin etmekte** ve özelleştirme sürecinin bir parçası olarak Tüpraş, Tekel ve bazı enerji santrallerinin satılmasıyla bu tahminin tutturulacağını ileri sürmektedir.