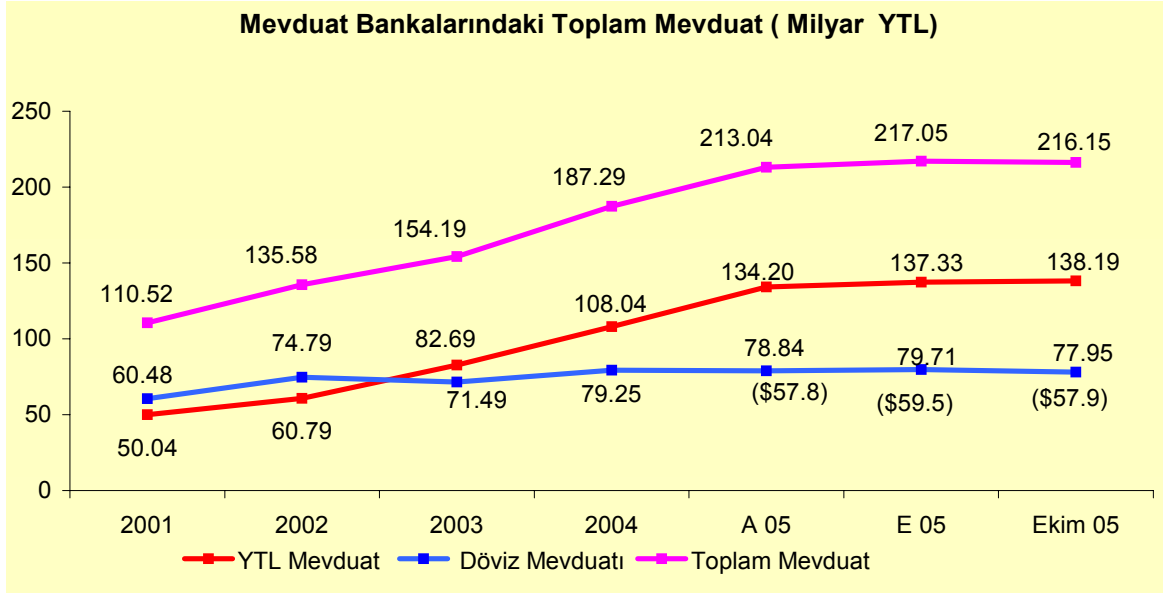


## MEVDUAT VE KREDİ GELİŞMELERİ

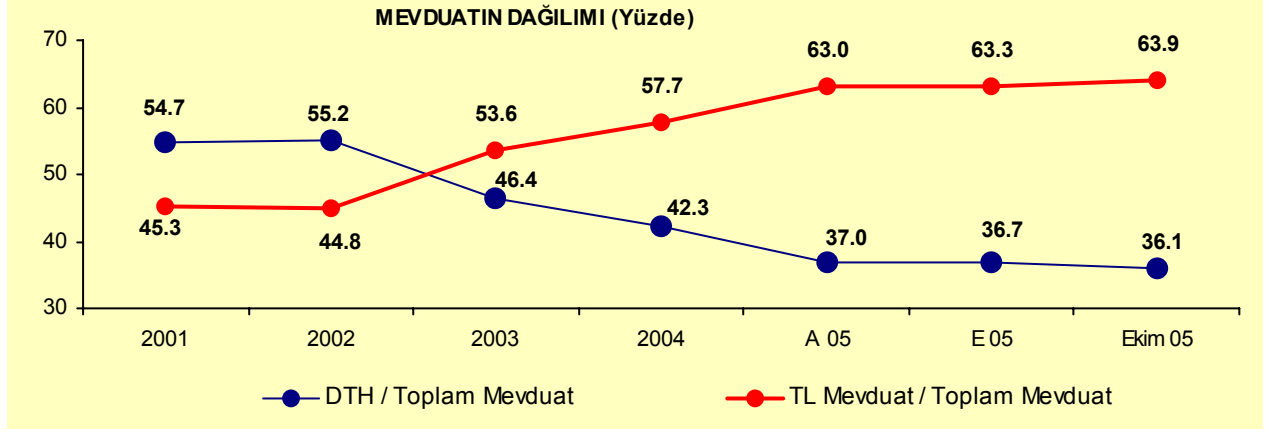
- Toplam mevduat, YTL mevduatındaki artışa rağmen döviz mevduatındaki düşüşün etkisi ile bir önceki aya göre hafif geriledi.
- Kredi hacmi geçen aya göre yüzde 1.8, 2004 yıl sonuna göre ise yüzde 34.5 artarak 118.8 Milyar YTL olurken Kredi/Mevduat oranı da yükselmeye devam etmektedir.
- Tüketici kredileri ve kredi kartı harcamaları artmaya devam etmektedir.
- Bankacılık sektörü yabancı para net genel pozisyonu açık miktarı, bir önceki aya göre 207 milyon dolar azalarak 111 milyon dolar oldu.

### Mevduat

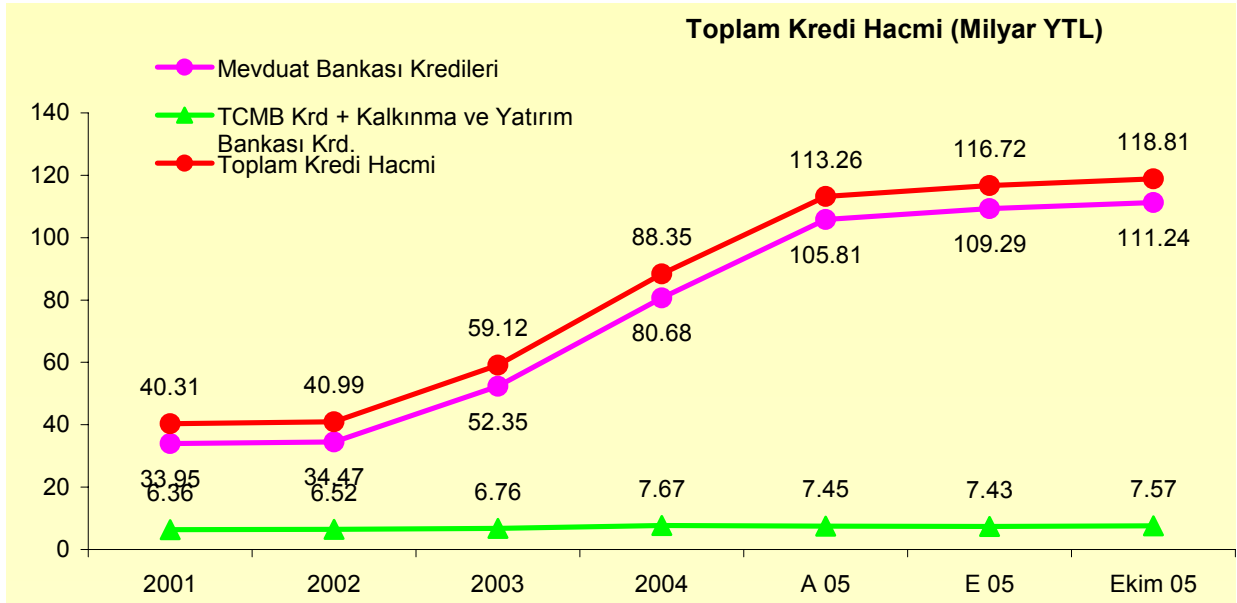


- Ekim ayında mevduat bankalarının toplam mevduatı, Eylül ayında YTL mevduattaki yüzde 0.6 artışa karşın döviz mevduatındaki yüzde 2.2'lik azalışın etkisi ile bir önceki aya göre yüzde 0.4 azalarak 216.2 milyar YTL'ye geriledi. Bu seviye 2004 yıl sonuna göre yüzde 15.4 artış olduğunu göstermektedir.

- Mevduatın dağılımına bakıldığında ise tasarrufların YTL mevduata yöneliminin sürdüğü görülmektedir. Ekim ayında YTL mevduatın payı 2004 yıl sonuna göre 6.3 puan artmıştır.

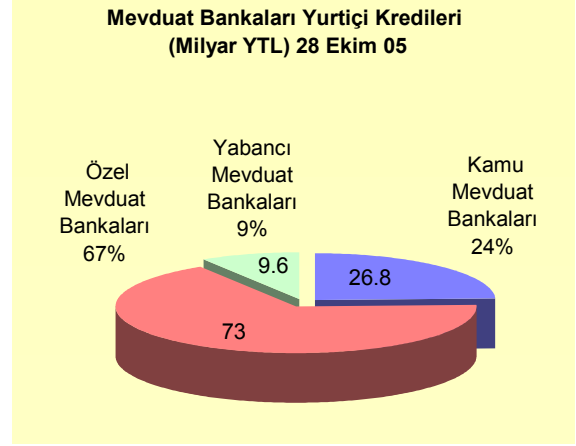
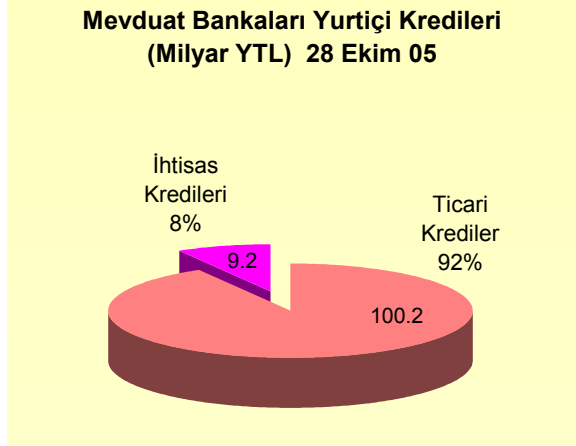


## Kredi

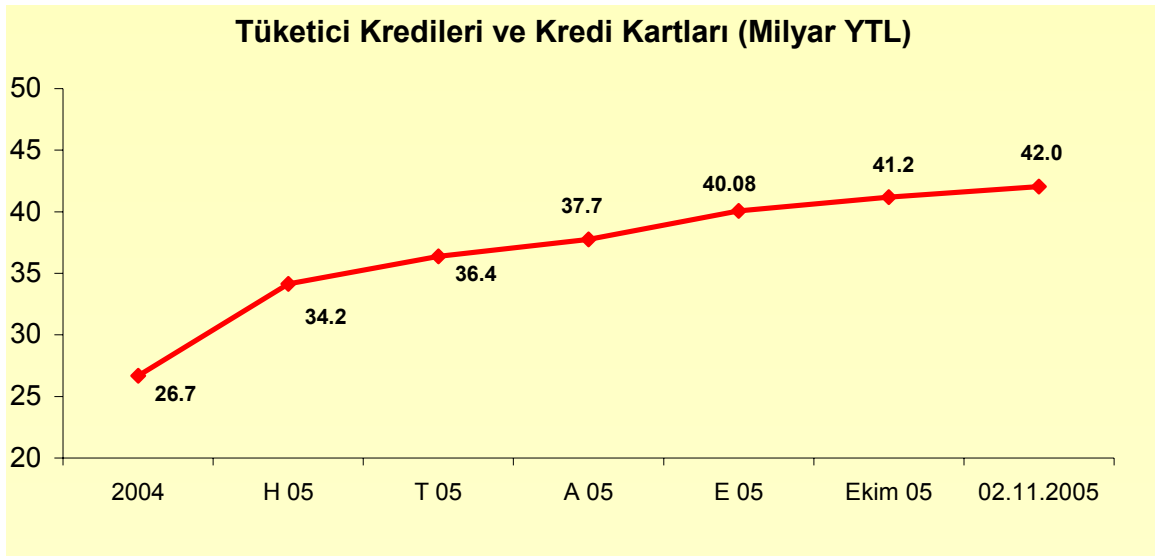


- Ekim 2005 tarihi itibarıyla toplam kredi hacmi, 2004 yılı sonuna göre yüzde 34.5, Eylül ayına göre ise yüzde 1.8 oranında artarak 118.8 milyar YTL'ye yükseldi.

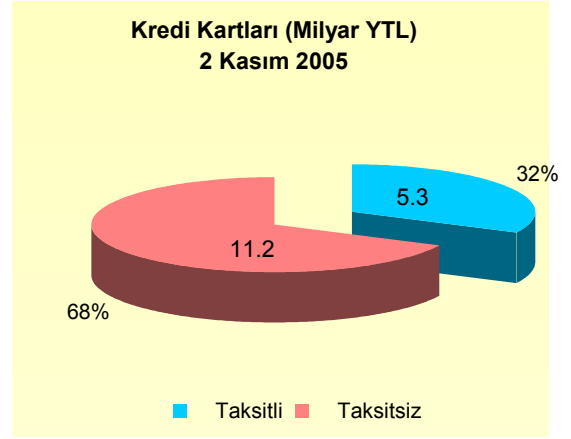
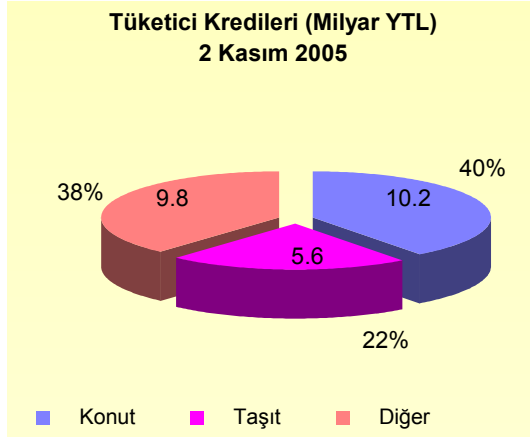
- 28 Ekim 2005 tarihi itibariyle mevduat bankalarının yurtiçi kredilerinin 100.2 milyar YTL'si ticari kredilerden, 9.2 milyar YTL'si ise ihtisas kredilerinden oluşmaktadır.



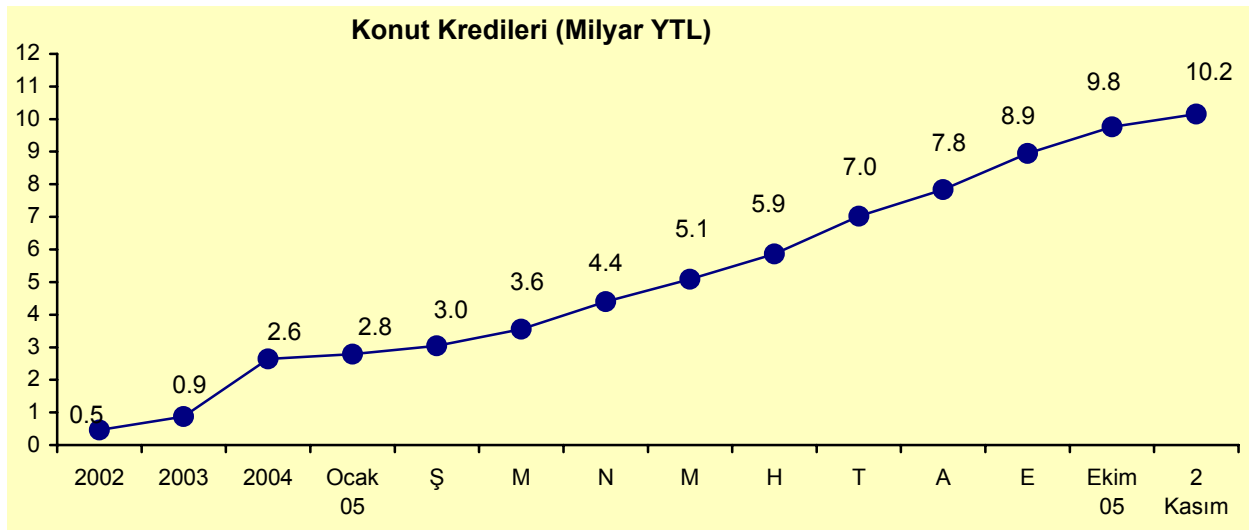
- Mevduat bankalarının yurtiçi kredilerinin Ekim 2005 itibariyle özel, kamu ve yabancı mevduat bankaları arasındaki dağılımı sırasıyla 73 milyar, 26.8 milyar ve 9.6 milyar YTL olmuştur. Diğer yandan aynı tarih itibariyle mevduat bankalarının toplam yurtiçi kredilerinin 90.2 milyar YTL'si Yeni Türk Lirası cinsinden krediden, 19.2 milyar YTL'si ise yabancı para cinsinden krediden oluşmaktadır.

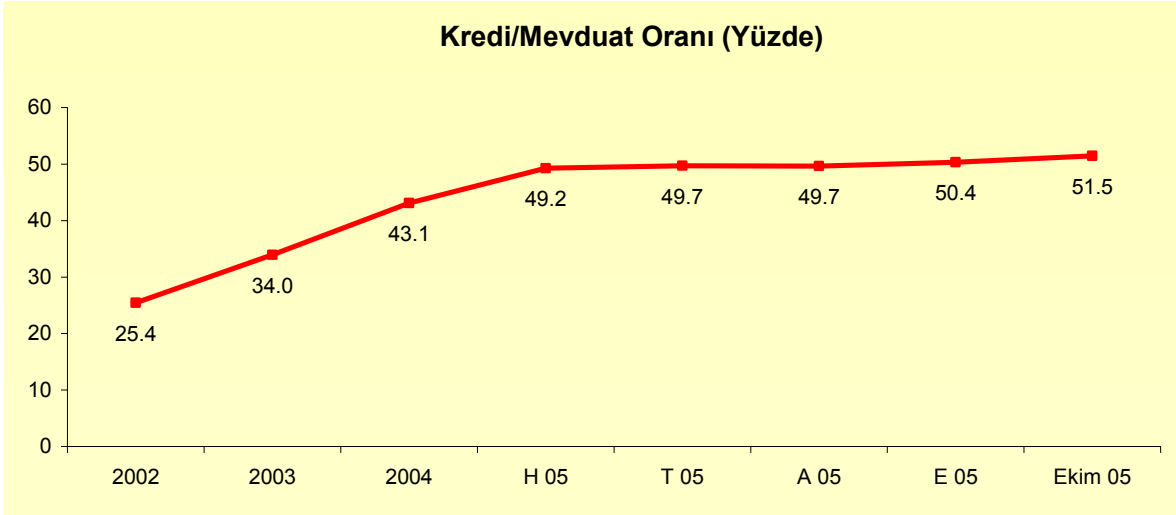


- Tüketici kredileri ve kredi kartı harcamaları artışını sürdürerek, 2 Kasım 2005 tarihi itibariyle 42 milyar YTL seviyesine ulaşmıştır.

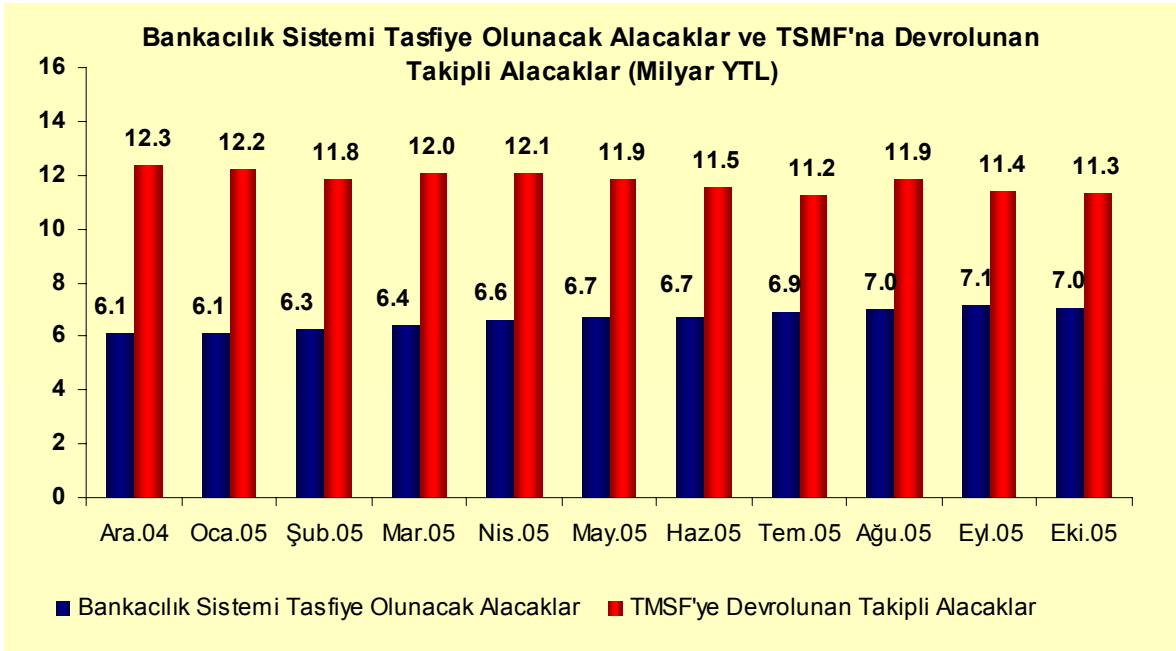


- 2 Kasım itibariyle Eylül ayına göre yüzde 4.9 artarak 42 milyar YTL olan tüketici kredileri ve kredi kartı harcamalarının 25.6 milyar YTL'si tüketici kredileri, 16.5 milyar YTL'si ise kredi kartı harcamalarıdır. Tüketici kredileri Eylül ayına göre yüzde 6.6 artarken alt kalemlerden Konut yüzde 13.6 Taşıt yüzde 1.8, Diğer krediler ise yüzde 2.6 artmıştır. Tüketici kredilerinin yüzde 40'ı konut, yüzde 22'si taşıt, yüzde 38'i diğer kredilerden oluşurken kredi kartı harcamalarının yüzde 68'i taksitsiz, yüzde 32'si ise taksitli harcamalardan oluşmaktadır.

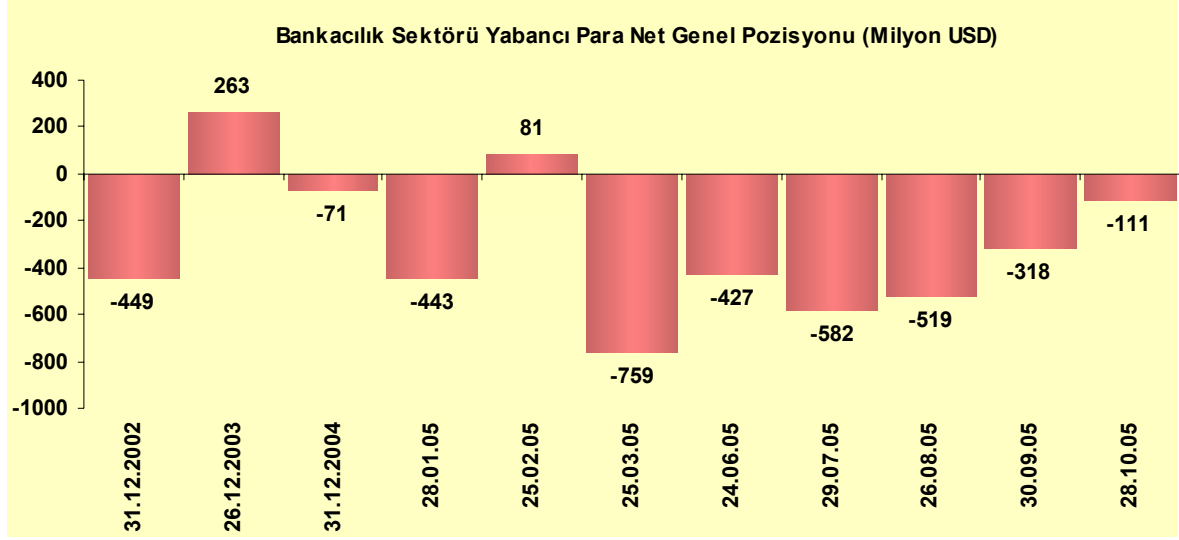




- Mevduat bankaları esas alınarak hesaplanan kredi/mevduat oranı artış trendini sürdürmektedir.



- Bankacılık sisteminin tasfiye olunacak alacakları 2004 yıl sonunda 6.1 milyar YTL iken Ekim 2005 itibariyle 7 milyar YTL seviyesindedir. TSMF'ye devrolunan takipli alacaklar ise 2004 yıl sonunda 12.3 milyar YTL iken Ekim 2005'te 11.3 milyar YTL'ye gerilemiştir. Her iki alacak grubunda da geçen aya göre 0.1 milyar YTL düşüş olmuştur.



- Bankacılık sektörü yabancı para net genel pozisyonu açığı, 28 Ekim 2005 tarihi itibariyle, 30 Temmuz 2005 tarihine göre 207 milyon USD azalarak 111 milyon USD olmuştur.