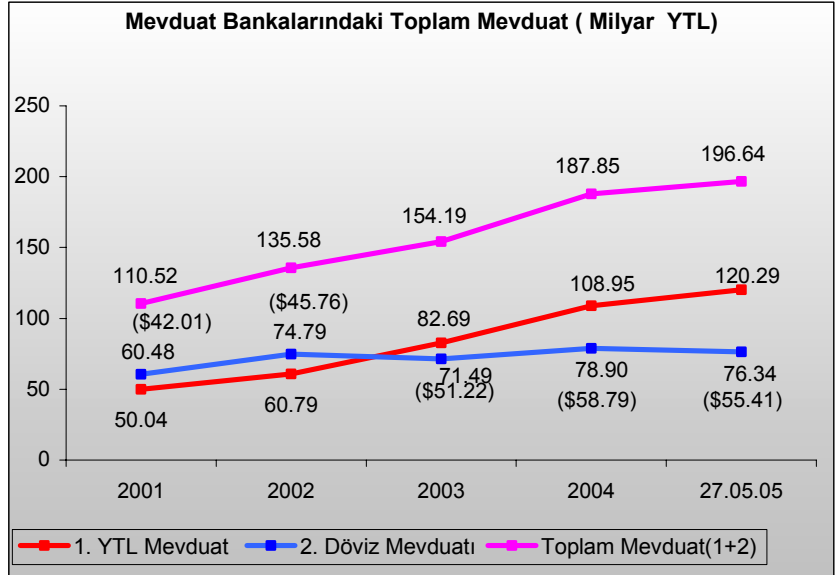


MEVDUAT VE KREDİ GELİŞMELERİ

- **Toplam mevduattaki artış ve YTL'ye yönelim sürüyor. 2001 yılından beri dolar cinsinden artmakta olan döviz tevdiat hesapları azalış trendine girdi.**
- **Kredi hacmi genişlemeye devam ediyor.**
- **Tüketici kredileri ve kredi kartı harcamalarının toplam kredi hacmi içindeki payı yüksek seviyesini koruyor.**
- **Kredi/mevduat oranı da yükselmeye devam ediyor. 2004 yıl sonuna göre 5.3 puanlık artış söz konusu.**
- **2004 yılının ikinci yarısından itibaren genellikle fazla veren bankacılık sektörü yabancı para net genel pozisyonu 2005 yılında açığa dönüştü. En son açık miktarı 496 milyon dolar.**

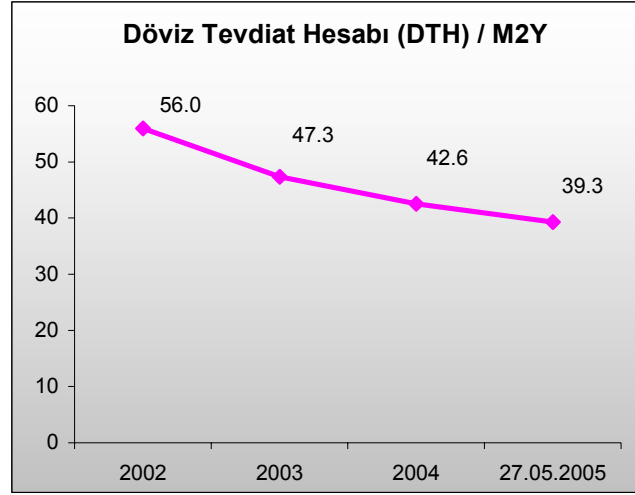
Mevduat

- 27 Mayıs 2005 tarihi itibariyle mevduat bankalarının toplam mevduatı 2004 yıl sonuna göre yüzde 4.7, 29 Nisan 2005 verilerine göre ise yüzde 2.2 artarak 196.6 milyar YTL olmuştur. YTL mevduatının toplam mevduat içindeki payı 2004 yıl sonunda göre artarak yüzde 61.2 olurken döviz mevduatının payı yüzde 38.8'e gerilemiştir. Burada **döviz mevduatının hem YTL hem de dolar cinsinden azaldığı dikkati çekmektedir.**



Not: Parantez içindeki rakamlar döviz mevduatının milyar dolar cinsinden değeridir.

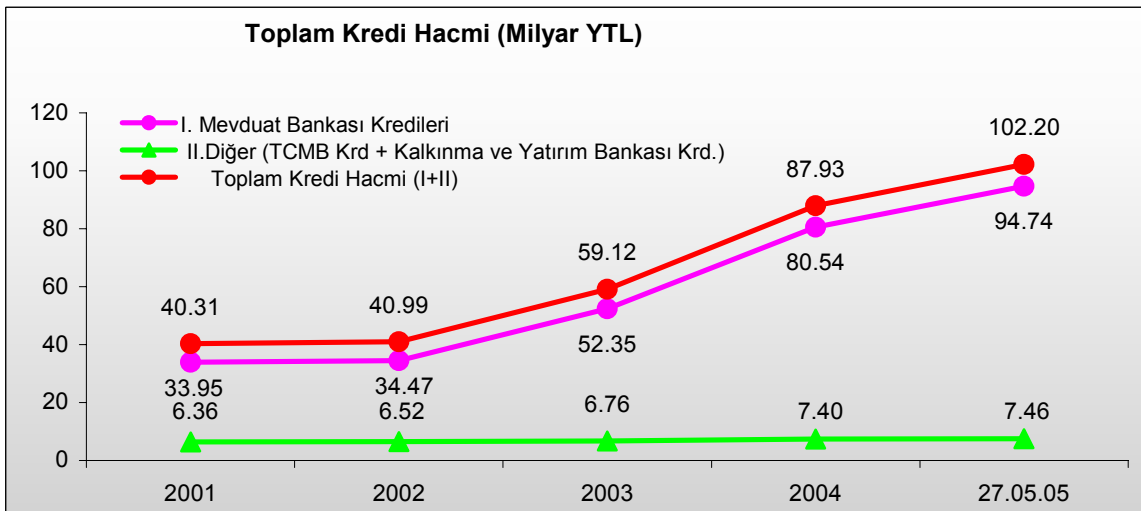
- Ulusal paraya yönelim devam etmektedir. DTH/M2Y oranı, 2002 yılında yüzde 56 iken 27 Mayıs 2005 itibariyle yüzde 39.3'e gerilemiştir
- 27 Mayıs 2005 tarihi itibariyle toplam mevduat içinde vadeli mevduat, vadesiz mevduat ve bankalararası mevduatın payları sırasıyla yüzde 78 yüzde 20 ve yüzde 2 olmuştur.



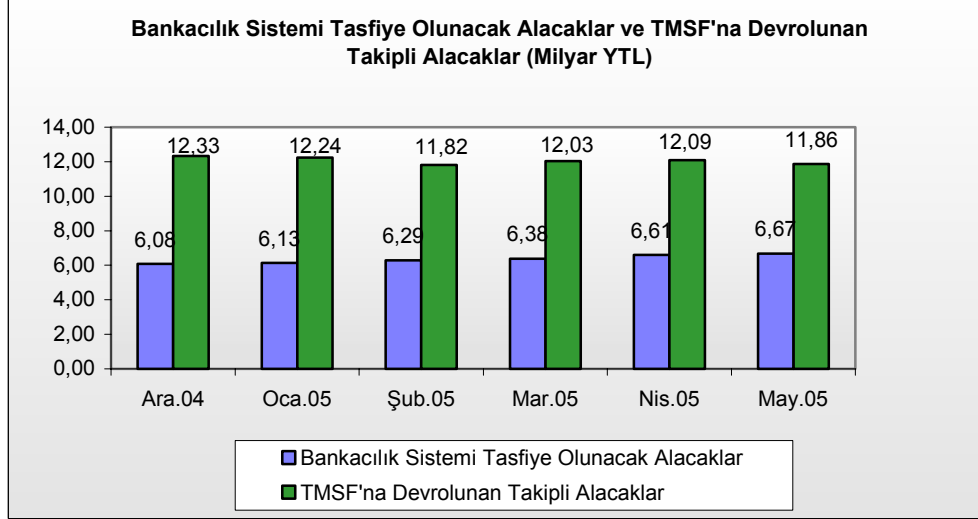
- **Yurtdışı yerleşiklerin toplam mevduatı** 27 Mayıs 2005 tarihi itibariyle, hem 2004 yıl sonundaki hem de 29 Nisan 2005 tarihindeki seviyesiyle hemen hemen aynı kalarak 3.5 milyar YTL olurken, bu tutarın 2.8 milyarlık kısmı yabancı para, 681 milyonluk kısmı ise YTL cinsi mevduattan oluşmuştur. Yurtdışı yerleşiklere ait mevduatın toplam mevduat içindeki payı da önceki ayda olduğu gibi yüzde 1.8 olmuştur.
- 27 Mayıs 2005 tarihi itibariyle yurtiçi yerleşiklerin toplam mevduatı içindeki özel, kamu ve yabancı mevduat bankalarının payları sırasıyla yüzde 54, yüzde 43 ve yüzde 3 olmuştur.

Kredi

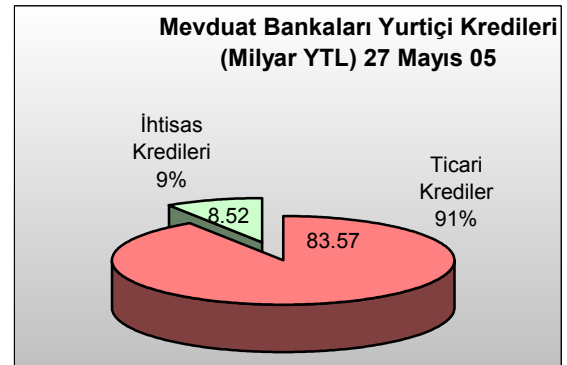
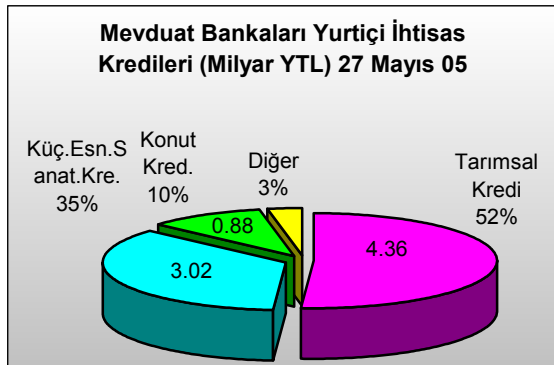
- 27 Mayıs 2005 tarihi itibariyle toplam kredi hacmi 2004 yılı sonuna göre yüzde 16.2 oranında artarak 102.2 milyar YTL'ye yükselmiştir.



- Bankacılık sisteminin tasfiye olunacak alacakları 2004 yıl sonunda 6.1 milyar YTL iken 586 milyon YTL artarak 27 Mayıs 2005 itibariyle 6.7 milyar YTL'ye ulaşmış; TSMF'na devrolunan takipli alacaklar ise 2004 yıl sonunda 12.3 milyar YTL iken 27 Mayıs 2005'te 11.9 milyar YTL'ye gerilemiştir. Toplam kredi hacmindeki genişlemeye rağmen bu kalemlerde büyük çaplı bir değişme görülmemektedir.



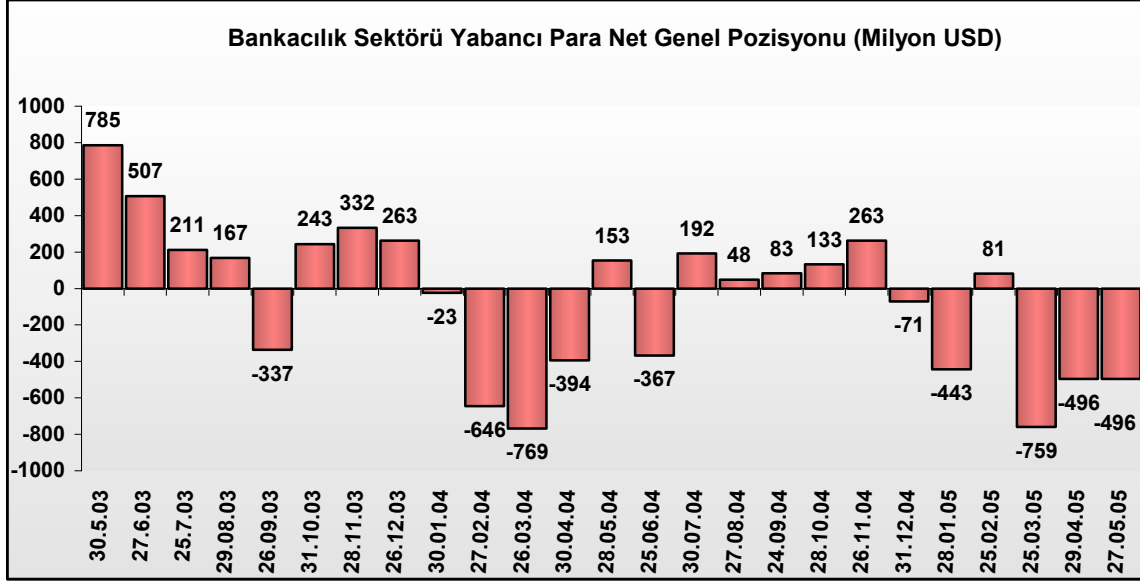
- Yurtiçi kredilerin ve yurtdışı kredilerin toplam kredi hacmi içindeki payı sırasıyla yüzde 98 ve yüzde 2 olmuştur.
- 27 Mayıs 2005 tarihi itibariyle mevduat bankalarının yurtiçi kredilerinin 83.6 milyar YTL'si ticari kredilerden, 8.5 milyar YTL'si ise ihtisas kredilerinden oluşmuştur.



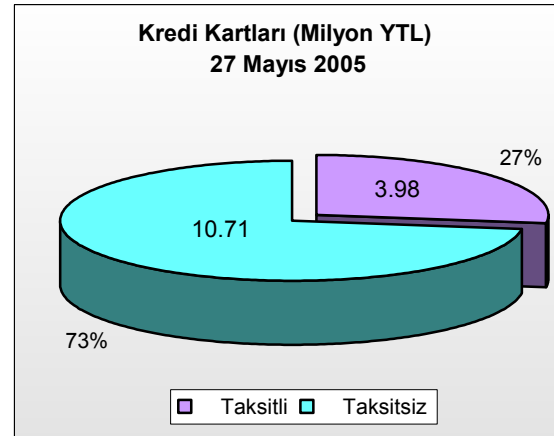
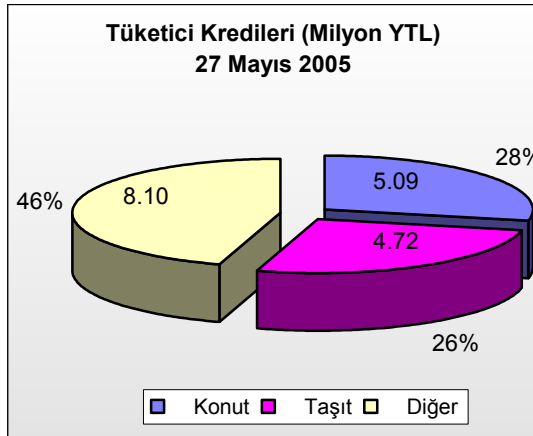
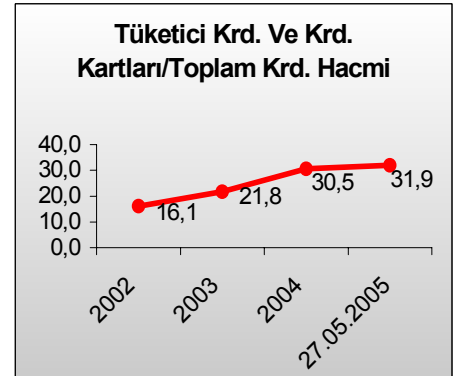
- Mevduat bankalarının yurtiçi kredileri toplamının 27 Mayıs 2005 itibariyle özel, kamu ve yabancı mevduat bankaları arasındaki dağılımı sırasıyla 63 milyar, 23.6 milyar ve 5.5 milyar YTL olmuştur. Diğer yandan aynı tarih itibariyle mevduat bankalarının toplam yurtiçi kredilerinin 73 milyar YTL'si Yeni Türk

Lirası cinsinden krediden, 19.1 milyar YTL'si ise yabancı para cinsinden krediden oluşmaktadır.

- Bankacılık sektörü yabancı para net genel pozisyonu açığı 2004 yıl sonunda 71 milyon USD iken, 27 Mayıs 2005 tarihinde 496 milyon USD'ye yükselmiştir.



- Tüketici kredileri ve kredi kartı** harcamalarının toplam kredi hacmi içindeki payı 27 Mayıs 2005'te 2004 yıl sonuna göre 1.4 puan, 25 Mart 2005'e göre ise 0.2 puan artarak yüzde 31.9'a yükselmiştir.



- 27 Mayıs 2005 tarihi itibarıyla 29 Nisan 2005 tarihine göre yüzde 4.3 artarak 32.6 milyar YTL olan **tüketici kredileri ve kredi kartı** harcamalarının 17.9

milyar YTL'si tüketici kredileri, 14.7 milyar YTL'si ise kredi kartı harcamalarıdır. Tüketici kredilerinin yüzde 46'sı diğer, yüzde 26'sı taşıt, yüzde 28'i konut kredilerinden oluşurken kredi kartı harcamalarının yüzde 73'ü taksitsiz, yüzde 27'si ise taksitli harcamalardan oluşmaktadır.

- Mevduat bankaları esas alınarak hesaplanan kredi/mevduat oranı 27 Mayıs 2005'te 2004 yılı sonuna göre 5.3 puan artarak yüzde 48.2'ye yükselmiştir.

