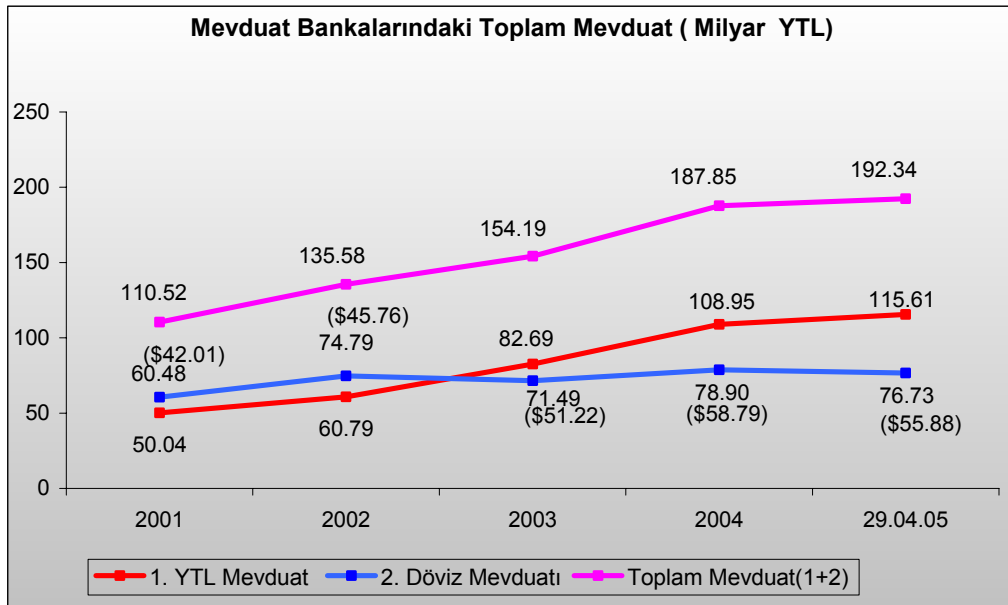


## MEVDUAT VE KREDİ GELİŞMELERİ

- Toplam mevduattaki artış ve YTL'ye yönelim eğilimi sürüyor.
- Toplam mevduat içindeki YTL mevduatın payı yükselmeye devam ediyor.
- Kredi hacmi genişlemeye devam ediyor.
- Tüketici kredileri ve kredi kartı harcamalarının toplam kredi hacmi içindeki payı yüksek seviyesini koruyor.
- Kredi/mevduat oranı yükselmeye devam ediyor. 2004 yıl sonuna göre 4.2 puanlık artış sözkonusu.

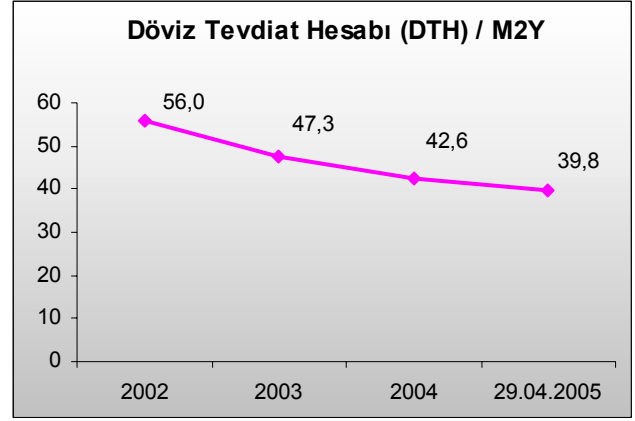
### Mevduat

- 29 Nisan 2005 tarihi itibarıyla mevduat bankalarının toplam mevduatı hem 2004 yıl sonuna göre hem de 25 Mart 2005 verilerine göre artarak 192.3 milyar YTL olmuştur. Döviz mevduatının TL ve dolar cinsinden miktarı 2004 yıl sonuna göre azalırken 25 Mart 2005 tarihine göre artarak 76.7 milyar YTL ( 55.9 milyar dolar) olmuştur. 2002 yıl sonuna göre YTL mevduatın toplam mevduat içindeki payı yüzde 44.8'den yüzde 60.1'e çıkarken döviz mevduatının payı yüzde 55.2'den yüzde 39.9'a gerilemiştir.



**Not:** Parantez içindeki rakamlar döviz mevduatının milyar dolar cinsinden değeridir.

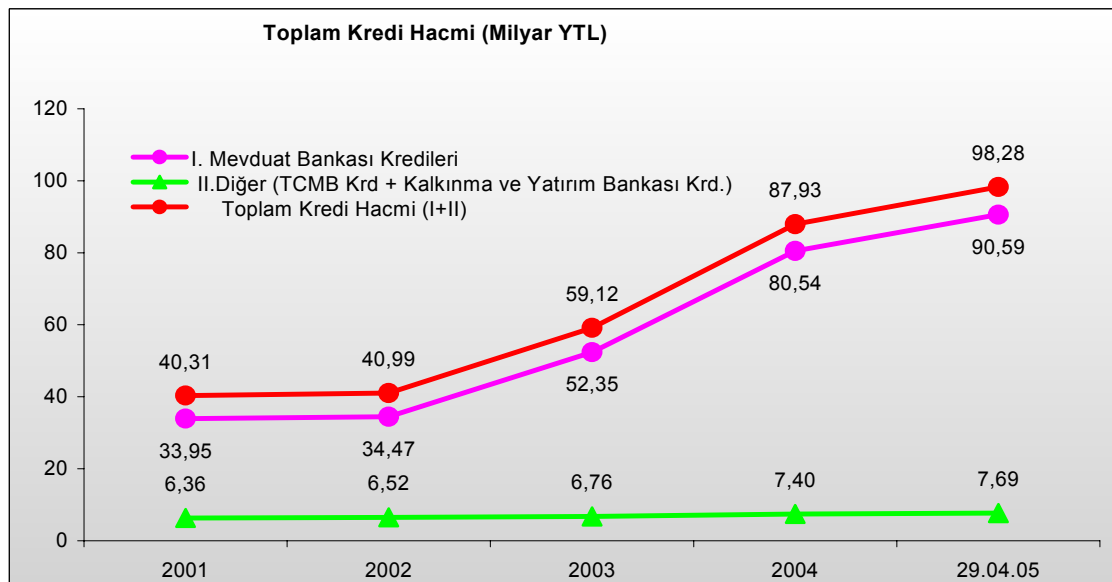
- Ulusal paraya yönelim devam etmektedir. DTH/M2Y oranı, 2002 yılında yüzde 56 iken 29 Nisan 2005 itibariyle yüzde 39.8 olmuştur.
- 29 Nisan 2005 tarihi itibariyle **toplam mevduat içinde vadeli mevduatın payı yüzde 78** iken vadesiz mevduatın payı yüzde 20, bankalar arası mevduatın payı ise yüzde 2 olarak gerçekleşerek 25 Mart 2005 tarihindeki seviyesini korumuştur.



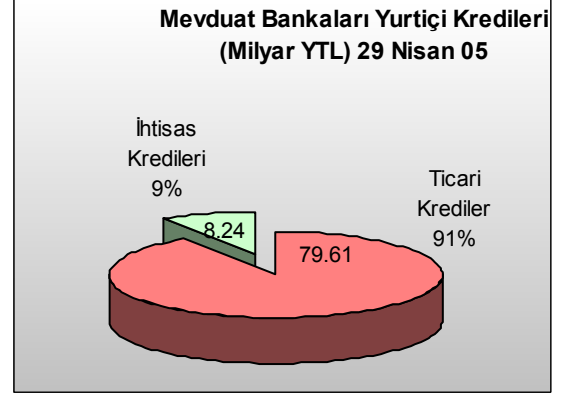
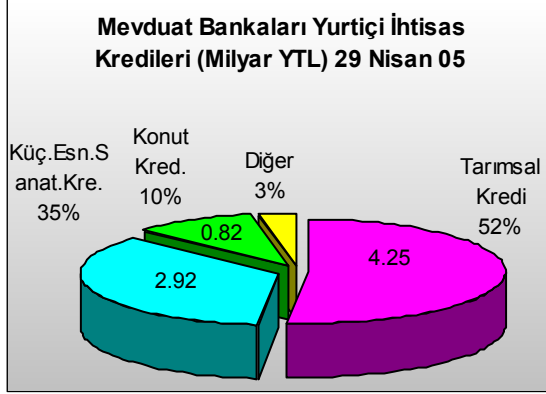
- **Yurtdışı yerleşiklerin toplam mevduatı** 29 Nisan 2005 tarihi itibariyle 2004 yıl sonuna göre yüzde 0.6, 25 Mart 2005 tarihine göre ise yüzde 2.4 artarak 3.5 milyar YTL olurken, bu tutarın 2.8 milyarlık kısmı yabancı para, 681 milyonluk kısmı ise YTL cinsi mevduattan oluşmuştur. Yurtdışı yerleşiklere ait mevduatın toplam mevduat içindeki payı ise yüzde 1.8 olmuştur.
- 29 Nisan 2005 tarihi itibariyle yurtiçi yerleşiklerin toplam mevduatı içindeki özel, kamu ve yabancı mevduat bankalarının payları değişmeyerek sırasıyla yüzde 54, yüzde 44 ve yüzde 2 olmuştur.

## Kredi

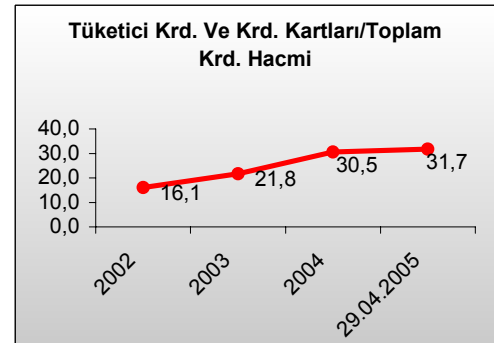
- 29 Nisan 2005 tarihi itibariyle toplam kredi hacmi 2004 yılı sonuna göre yüzde 11.8, 25 Mart 2005 tarihine göre ise yüzde 6.8 artarak 98.3 milyar YTL'ye yükselmiştir. Bu artışta mevduat bankası kredilerindeki yükseliş belirleyici olmuştur.

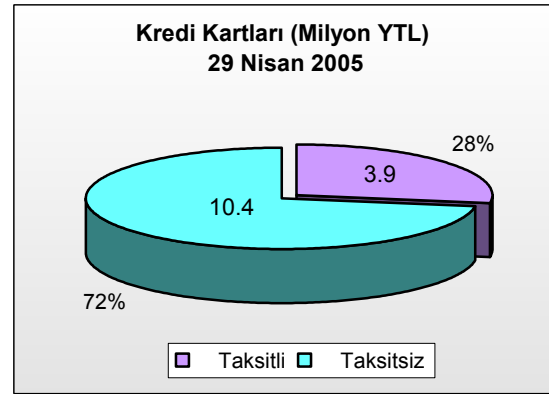
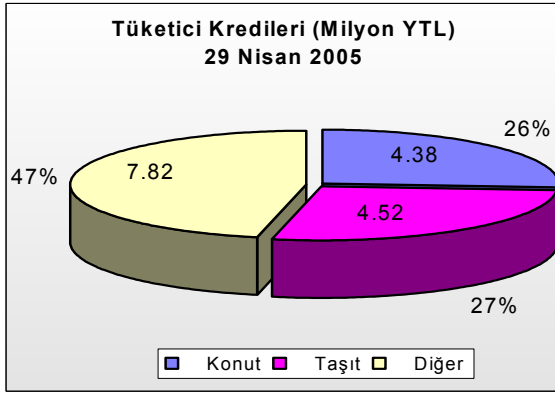


- Yurtiçi kredilerin toplam kredi hacmi içindeki payı 29 Nisan 2005 itibariyle yüzde 98, yurtdışı kredilerin toplam kredi hacmi içindeki payı yüzde 2 olmuştur.
- 29 Nisan 2005 tarihi itibariyle mevduat bankalarının yurtiçi kredilerinin 79.6 milyar YTL'si ticari kredilerden, 8.2 milyar YTL'si ise ihtisas kredilerinden oluşmuştur.



- Mevduat bankalarının yurtiçi kredileri toplamının 29 Mart 2005 itibariyle özel, kamu ve yabancı mevduat bankaları arasındaki dağılımı sırasıyla 59.8 milyar, 23 milyar ve 5.1 milyar YTL olmuştur. Diğer yandan aynı tarih itibariyle mevduat bankalarının toplam yurtiçi kredilerinin 68.7 milyar YTL'si Yeni Türk Lirası cinsinden krediden, 19.1 milyar YTL'si ise yabancı para cinsinden krediden oluşmaktadır.
- **Tüketici kredileri ve kredi kartı** harcamalarının toplam kredi hacmi içindeki payı 29 Nisan 2005'te 2004 yıl sonuna göre 1.2 puan, 25 Mart 2005'e göre ise 0.2 puan artarak yüzde 31.7'ye yükselmiştir.





- 29 Nisan 2005 tarihi itibarıyla 25 Mart 2005 tarihine göre yüzde 7.6 artarak 31.2 milyon YTL olan **tüketici kredileri ve kredi kartı** harcamalarının 16.7 milyon YTL'si tüketici kredileri, 14.5 milyon YTL'si ise kredi kartı harcamalarıdır. Tüketici kredilerinin yüzde 47'si diğer, yüzde 27'si taşıt, yüzde 26'sı konut kredilerinden oluşurken kredi kartı harcamalarının yüzde 72'si taksitsiz, yüzde 28'i de taksitli harcamalardan oluşmaktadır.

- Mevduat bankaları esas alınarak hesaplanan kredi/mevduat oranı 29 Nisan 2005'te 2004 yılı sonuna göre 4.2 puan artarak yüzde 47.1'e yükselmiştir.

