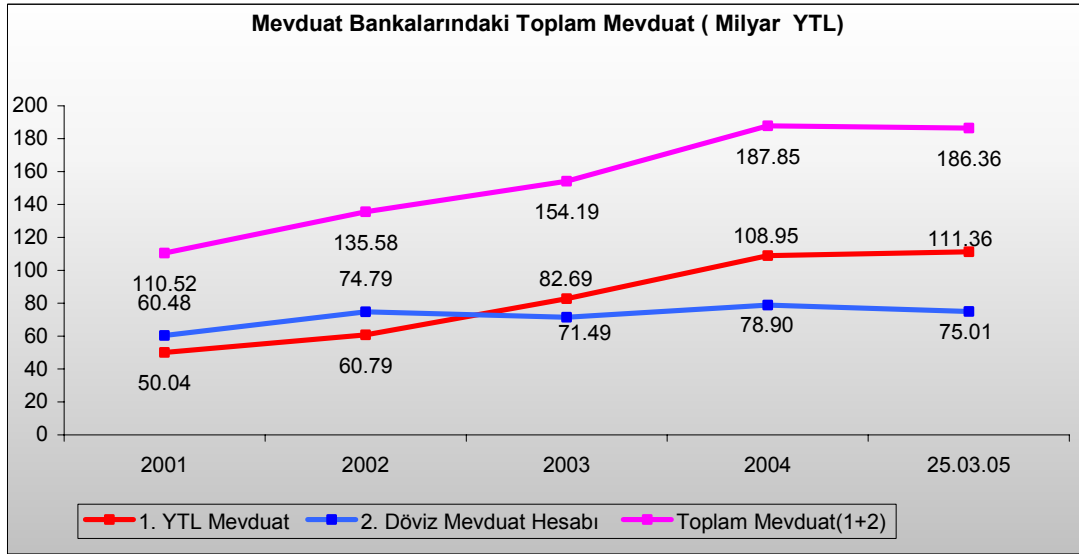


## MEVDUAT VE KREDİ GELİŞMELERİ

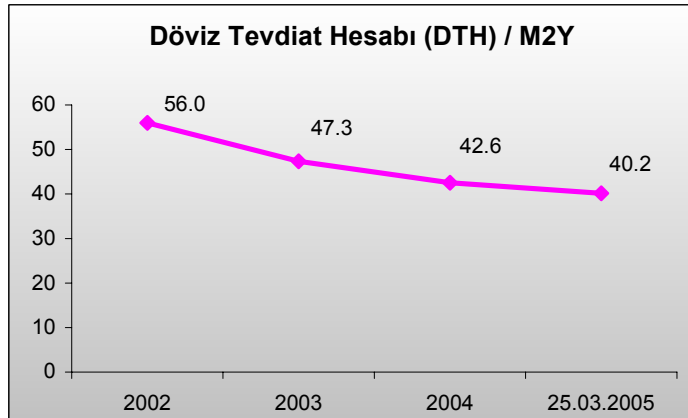
### Mevduat

- **Toplam mevduat içindeki YTL mevduatın payı giderek yükseliyor.**  
25 Mart 2005 tarihi itibarıyla mevduat bankalarının toplam mevduatı 2004 yıl sonuna göre bir miktar azalarak, ancak 25 Şubat 2005 verilerine göre ise 4.6 milyar YTL artarak 186.4 milyar YTL olmuştur. 2004 yıl sonuna göre döviz mevduatının hem YTL cinsinden hem de dolar cinsinden miktarı azalarak sırasıyla 75 milyar YTL'ye, ve 55.6 milyar dolar'a gerilemiştir. 2002 yıl sonuna göre YTL mevduatın toplam mevduat içindeki payı yüzde 44.8'den yüzde 59.8'e çıkarken döviz mevduatının payı yüzde 55.2'den yüzde 40.2'ye gerilemiştir.

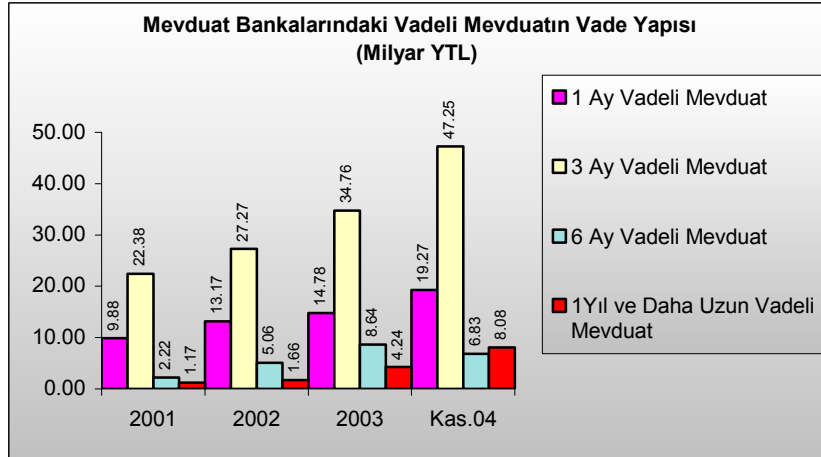


- **YTL'ye yönelim eğilimi sürüyor.**

Türk lirasının değerlendirildiği iddialarına karşılık ulusal paraya yönelim devam etmektedir. DTH/M2Y oranı, 2002 yılında yüzde 56 iken 25 Mart 2005 itibarıyla yüzde 40.2 olmuştur.



- 25 Mart 2005 tarihi itibariyle **toplam mevduat içinde vadeli mevduatın payı yüzde 78** iken vadesiz mevduatın payı yüzde 20, bankalar arası mevduatın payı ise yüzde 2 olarak gerçekleşmiştir.



- Mevduatta vade yapısı uzuyor.**

2002 yıl sonunda

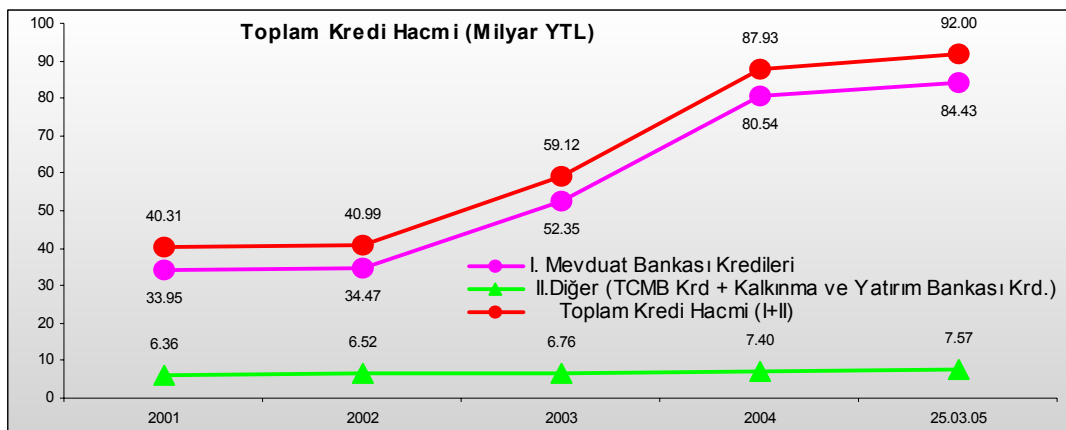
toplam vadeli mevduat içinde 1 ay vadeli mevduatın payı yüzde 27, 3 ay vadeli mevduatın payı yüzde 61.2, 6 ay vadeli mevduatın payı yüzde 6.1, 1 yıl ve daha uzun vadeli mevduatın payı yüzde 3.2 iken; 2004 yılının Kasım ayında bu paylar sırasıyla yüzde 23.7, yüzde 58, yüzde 8.4 ve yüzde 9.9 olmuştur.

- Yurtdışı yerleşiklerin toplam mevduatı** 25 Mart 2005 tarihi itibariyle 3.4 milyar YTL olurken, bu tutarın 2.7 milyarlık kısmı yabancı para, 698 milyonluk kısmı ise YTL cinsi mevduattan oluşmuştur. Yurtdışı yerleşiklere ait mevduatın toplam mevduat içindeki payı ise binde 2 olmuştur.
- 25 Mart 2005 tarihi itibariyle yurtiçi yerleşiklerin toplam mevduatı içindeki özel, kamu ve yabancı mevduat bankalarının payları sırasıyla yüzde 54 , yüzde 44 ve yüzde 2 olmuştur.

## Kredi

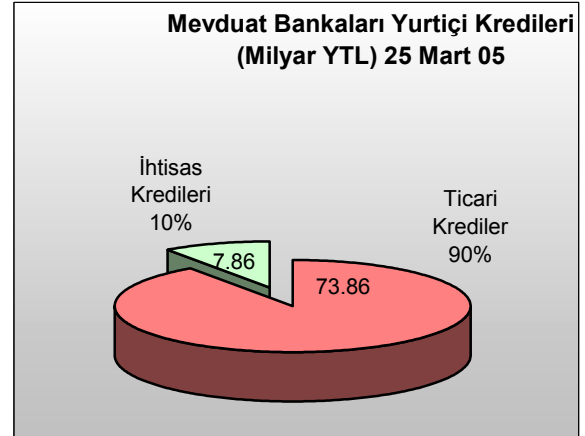
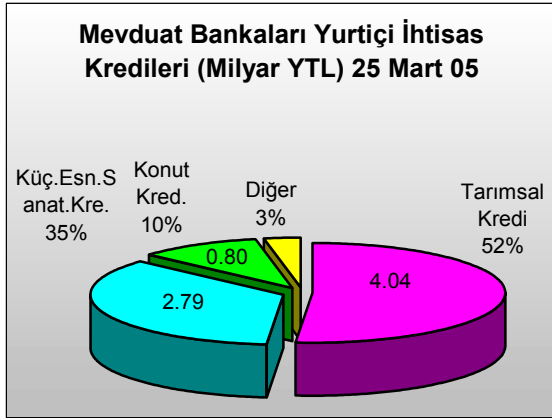
- Kredi hacmi genişlemeye devam ediyor.**

25 Mart 2005 tarihi itibariyle toplam kredi hacmi 2004 yılı sonuna göre yüzde 4.6 artarak 92 milyar YTL'ye yükselmiştir. Bu artışta mevduat bankası kredilerindeki yükseliş belirleyici olmuştur. Nominal bazda toplam kredi hacmi 2002 yıl sonuna göre yüzde 124.4 , 2003 yıl sonuna göre yüzde 55.6 artış



göstermiştir.

- Yurtiçi kredilerin toplam kredi hacmi içindeki payı 25 Mart 2005 itibariyle yüzde 97, yurtdışı kredilerin toplam kredi hacmi içindeki payı yüzde 3 olmuştur.
- 25 Mart 2005 tarihi itibariyle mevduat bankalarının yurtiçi kredilerinin 73.9 milyar YTL'si ticari kredilerden, 7.9 milyar YTL'si ise ihtisas kredilerinden oluşmuştur.



- Mevduat bankalarının yurtiçi kredileri toplamının 25 Mart 2005 itibariyle özel, kamu ve yabancı mevduat bankaları arasındaki dağılımı sırasıyla 55.5 milyar, 21.5 milyar ve 4.7 milyar YTL olmuştur. Diğer yandan aynı tarih itibariyle mevduat bankalarının toplam yurtiçi kredilerinin 63.8 milyar YTL'si Yeni Türk Lirası cinsinden krediden, 18 milyar YTL'si ise yabancı para cinsinden krediden oluşmaktadır.
- **Tüketici kredileri ve kredi kartları** harcamalarının toplam kredi hacmi içindeki payı 2002 yılında yüzde 16.1 iken 25 Mart 2005'te yüzde 31.3'e yükselmiştir.
- Mevduat bankaları esas alınarak hesaplanan kredi/mevduat oranı 2001 yılı sonunda yüzde 30.7 iken 25 Mart 2005'te yüzde 45.3'e yükselmiştir.

