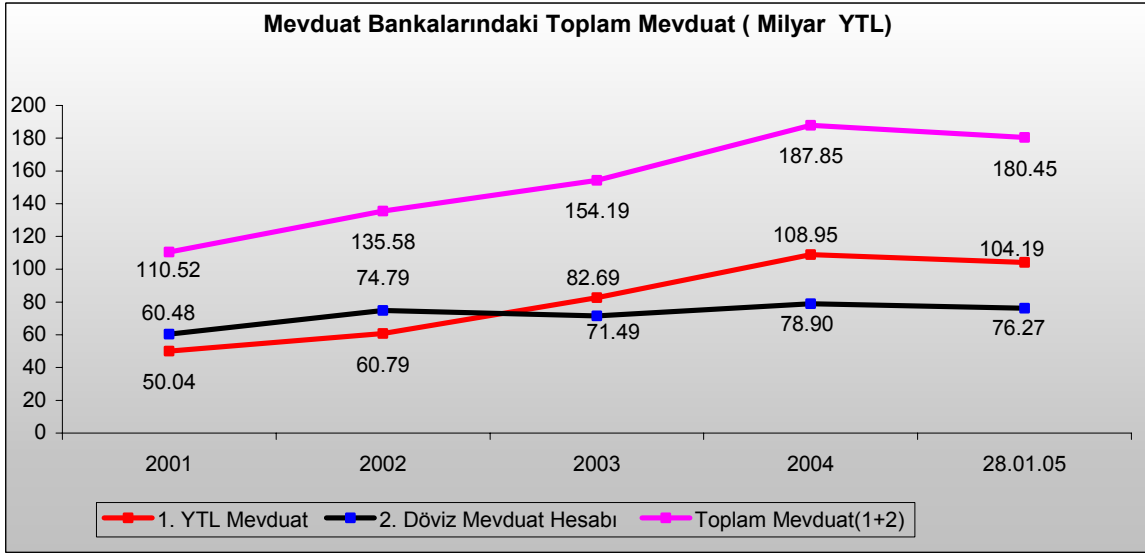


MEVDUAT VE KREDİ GELİŞMELERİ

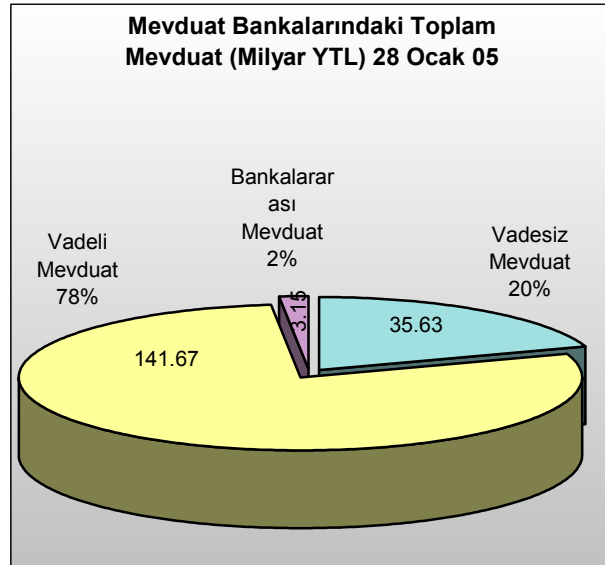
Mevduat

- 28 Ocak 2005 tarihi itibariyle mevduat bankalarının toplam mevduatı 31 Aralık 2004 tarihine göre yüzde 3.9 azalarak 180.5 milyar, YTL mevduatı yüzde 4.4 azalarak 104.2 milyar; döviz mevduatı ise yüzde 3.3 azalarak 76.3 milyar YTL oldu.

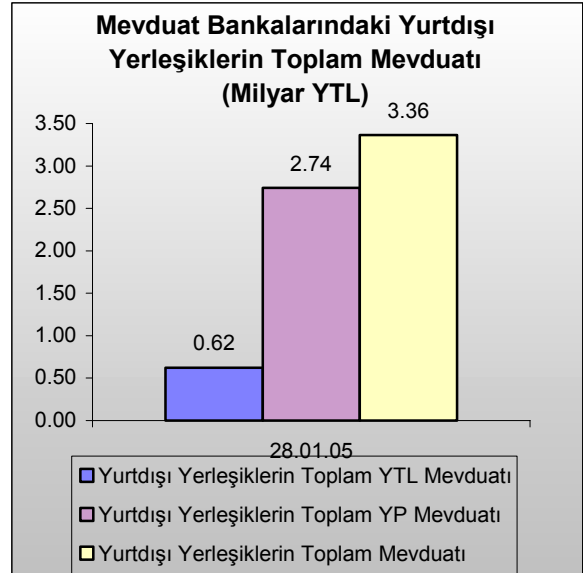


- 2003 ve 2004 yılı büyüklükleri yıl sonu itibariyle karşılaştırıldığında, toplam mevduat yüzde 21.8 oranında artarak 187.9 milyar YTL'ye yükselirken YTL mevduatı yüzde 31.8 artarak 108.9 milyar; döviz mevduatı ise yüzde 10.4 artarak 78.9 milyar YTL'ye yükselmiştir.

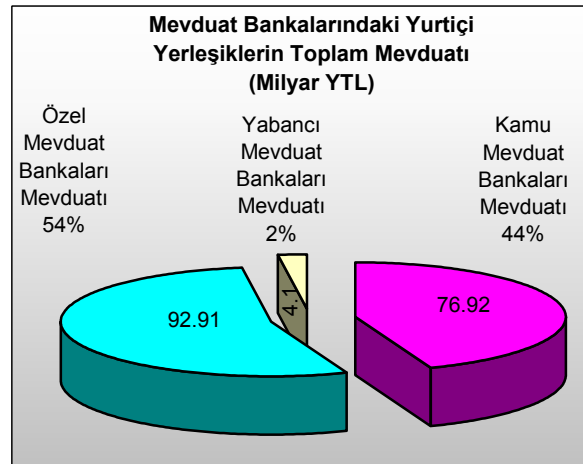
- 28 Ocak 2005 tarihi itibariyle toplam mevduat içinde vadeli mevduatın payı yüzde 78 iken vadesiz mevduatın payı yüzde 20, bankalar arası mevduatın payı ise yüzde 2 olmuştur.



- Yurtdışı yerleşiklerin toplam mevduatı 28 Ocak 2005 tarihi itibariyle 3.36 milyar YTL olurken, bu tutarın 2.7 milyarlık kısmı yabancı para, 623 milyonluk kısmı ise YTL cinsi mevduattan oluşmuştur. Yurtdışı yerleşiklere ait mevduatın toplam mevduat içindeki payı ise binde 2 olmuştur.

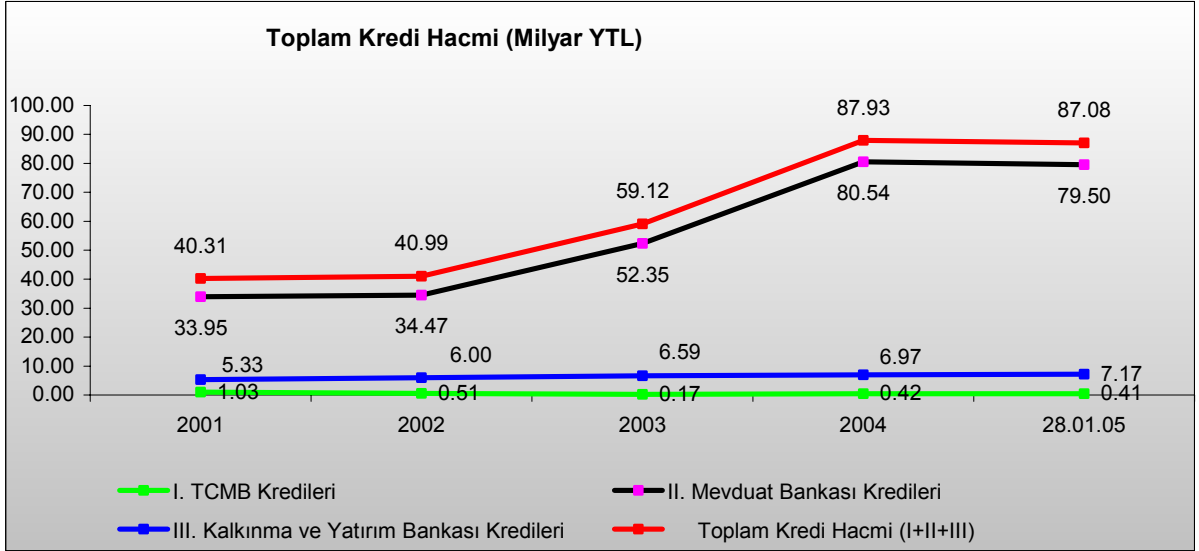


- 28 Ocak 2005 tarihi itibariyle yurtiçi yerleşiklerin toplam mevduatı içindeki özel, kamu ve yabancı mevduat bankalarının payları sırasıyla yüzde 54 , yüzde 44 ve yüzde 2 olmuştur.

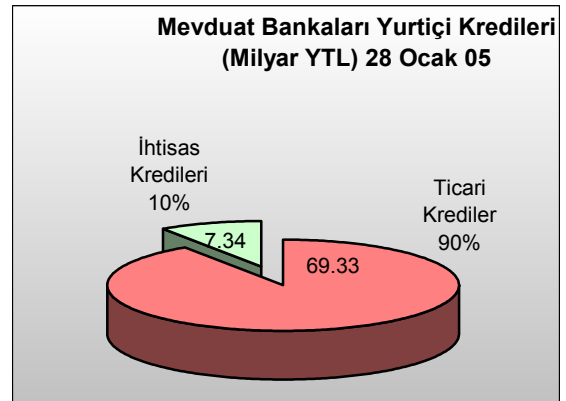
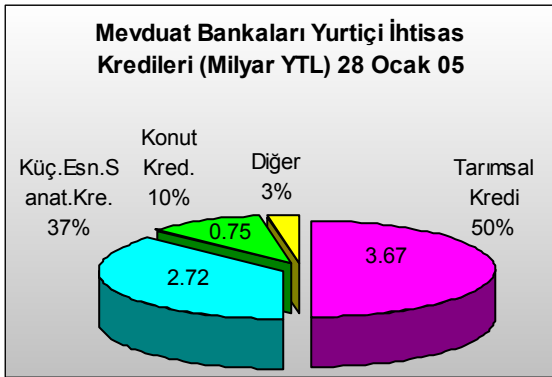


Kredi

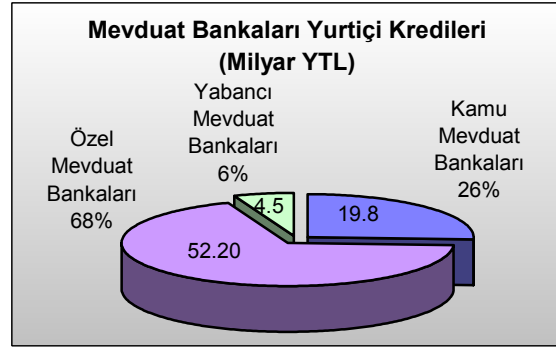
- 28 Ocak 2005 tarihinde 31 Aralık 2004'e göre toplam kredi hacmi yüzde 1 azalarak 87.1 milyar YTL olurken, mevduat bankası kredileri yüzde 1.3 azalarak 79.5 YTL'ye, TCMB kredileri yüzde 2.5 azalarak 413 milyon YTL'ye gerilemiş, kalkınma ve yatırım bankası kredileri ise yüzde 2.8 oranında artarak 7.7 milyar YTL'ye yükselmiştir.



- 2003 ve 2004 yılları yıl sonu itibariyle karşılaştırıldığında toplam kredi hacmi yüzde 48.7 artarak 87.9 milyar YTL'ye yükselirken, mevduat bankası kredileri yüzde 53.8 artarak 80.5 milyar YTL, kalkınma ve yatırım bankası kredileri yüzde 5.8 artarak 6.9 milyar YTL ve TCMB kredileri yüzde 144.8 artarak 423 milyon YTL olmuştur.
- Yurtiçi kredilerin toplam kredi hacmi içindeki payı 28 Ocak 2005 tarihi itibariyle yüzde 97 iken yurtdışı kredilerin toplam kredi hacmi içindeki payı yüzde 3 olmuştur.
- 28 Ocak 2005 tarihi itibariyle mevduat bankalarının yurtiçi kredileri toplamı 76.7 milyar YTL iken alt kalemlerinden ticari krediler 69.3 milyar YTL, ihtisas kredileri ise 7.3 milyar YTL olmuştur.



- Mevduat bankalarının yurtiçi kredileri toplamının 28 Ocak 2005 itibariyle özel, kamu ve yabancı mevduat bankaları arasındaki dağılımı ise sırasıyla 52.2 milyar, 19.9 milyar ve 4.5 milyar YTL olmuştur. Diğer yandan aynı tarih itibariyle mevduat bankalarının toplam yurtiçi kredilerinin 59.4 milyar YTL'si Yeni Türk Lirası cinsinden krediden, 17.2 milyar YTL'si ise yabancı para cinsinden krediden oluşmaktadır.



- Mevduat bankaları esas alınarak hesaplanan kredi/mevduat oranı 2001 yılı sonunda yüzde 30.7 iken 28 Ocak 2005'te yüzde 44.1'e yükselmiştir.

