

İSTİHDAM

ÖZET

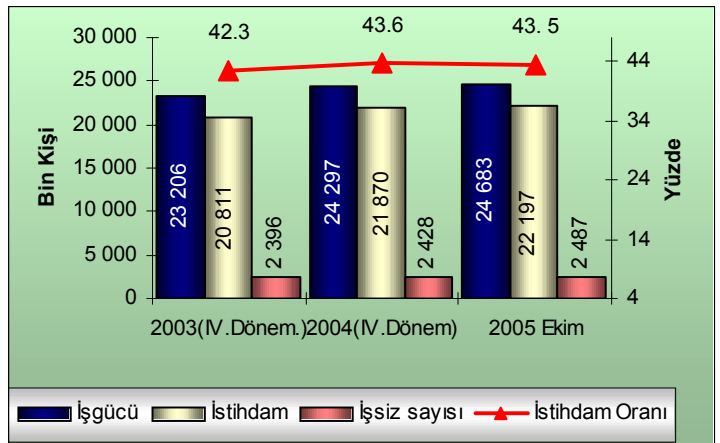
Türkiye İstatistik Kurumu'nun (TÜİK) Hanehalkı İşgücü Anketi sonuçlarına göre; Ekim 2005 döneminde (*);

- İstihdam edilen kişi sayısı, Eylül 2005 dönemine göre tarım sektörü kaynaklı olarak 370 bin kişi azalmıştır. Toplam istihdam içinde ücretli olarak çalışanların sayısı ise 81 bin kişi artarak 10 milyon 690 bin kişiye ulaşmıştır.
- Tarım sektörünün toplam istihdam içindeki payı Eylül 2005 dönemine göre 1.5 puan azalarak yüzde 28 olmuş, ücretli olarak çalışanların payı ise yüzde 47'den yüzde 48.2'ye yükselmiştir.
- İşsizlik oranı, Eylül 2005 dönemine göre mevsimsel faktörlerin de etkisiyle 0.4 puan artarak yüzde 10.1 olmuştur.
- 2002 yılı dördüncü dönemine göre işsizlik oranı 0.9 puan, tarım sektörünün istihdam içindeki payı ise 7.2 puan azalırken; ücretli ve yevmiyeli olarak çalışanların payı 5.1 puan artarak yüzde 55.8'e yükselmiştir.
- Kayıt dışı istihdam oranı ise 0.7 puan azalarak yüzde 49.8 olarak gerçekleşmiştir.

(* Veriler, hareketli üçer aylık dönemler esas alınarak her ay açıklandığından, Ekim verileri Eylül, Ekim ve Kasım aylarını içeren üç aylık dönemi kapsamaktadır, önceki yıllara ait veriler ile karşılaştırılabilir nitelikte değildir.

İşgücü Durumu (Ekim 2005, Bin Kişi)					
	Nüfus *	%	15+yaştaki nüfus	İşgücü	Çalışmayan Nüfus**
Türkiye	71 915	100	51 050	24 683	26 367
Erkek	35 896	50	25 318	18 323	6 995
Kadın	36 019	50	25 732	6 361	19 371
Kent	44 631	62	31 902	14 638	17 264
Kır	27 284	38	19 147	10 045	9 102

* Kurumsal olmayan sivil nüfus, ** İşgücüne dahil olmayan nüfus



- TÜİK Ekim 2005 dönemi hane halkı işgücü anketi sonuçlarına göre, **toplam istihdam** 22 milyon 197 bin kişi, istihdam oranı ise yüzde 43.5'tir. Kentlerde bu oran yüzde 40.2, kırsal kesimde yüzde 49 olarak hesaplanmıştır.

	2005									
	Oca.05	Şub.05	Mar.05	Nis.05	May.05	Haz.05	Tem.05	Ağu.05	Eyl.05	Eki.05
İşgücü (bin kişi)	23 512	23 588	23 784	24 432	25 015	25 363	25 544	25 219	24 989	24 683
İstihdam (bin kişi)	20 815	20 838	21 190	21 993	22 721	23 058	23 227	22 838	22 566	22 197
İşsiz (bin kişi)	2 697	2 750	2 594	2 439	2 294	2 305	2 317	2 381	2 423	2 487
Eksik İstihdam (bin kişi)	701	846	823	866	889	883	845	826	813	843
İşsizlik Oranı	11.5	11.7	10.9	10.0	9.2	9.1	9.1	9.4	9.7	10.1
İşgücüne Katılma Oranı	46.7	46.8	47.1	48.3	49.3	50.0	50.3	49.5	49.0	48.4
İstihdam Oranı	41.3	41.3	41.9	43.5	44.8	45.4	45.7	44.8	44.3	43.5
Eksik İstihdam Oranı	3.0	3.6	3.5	3.5	3.6	3.5	3.3	3.3	3.3	3.4

İSTİHDAM (Bin kişi)

- Toplam istihdam, Ekim 2005 döneminde Eylül 2005 dönemine göre 370 bin kişi azalmıştır. Bu azalış, önemli oranda **tarım sektöründen** kaynaklanmıştır. Diğer taraftan Ocak 2005 dönemine göre toplam istihdamın 1 milyon 380 bin kişi arttığı görülmektedir. Bu artışta **hizmetler sektörü** önemli paya sahiptir. Tarım sektöründeki istihdam ise hizmetler, sanayi ve inşaat sektörlerindeki istihdamın aksine azalış göstermiştir.

	Oca.05	Eyl.05	Eki.05	Fark(Ek.-Eyl.)	Fark(Ek.-Oca.)
Toplam	20 816	22 566	22 196	-370	1380
Kent	11 841	12 862	12 819	-43	978
Kır	8 974	9 704	9 378	-326	404
Ekonomik Faaliyetler					
Tarım	6 289	6 661	6 213	-448	-76
Sanayi	4 046	4 360	4 399	39	353
İnşaat	907	1 272	1 236	-36	329
Hizmetler	9 574	10 273	10 348	75	774
İşteki Durum					
Ücretli	9 676	10 609	10 690	81	1014
Yevmiyeli	1 331	1 751	1 691	-60	360
İşveren	1 026	1 147	1 149	2	123
Kendi hesabına	5 375	5 431	5 357	-74	-18
Ücretsiz aile işçisi	3 408	3 629	3 311	-318	-97

- İşteki durum açısından bakıldığında ise; ücretli olarak çalışanlar Eylül 2005 dönemine göre 81 bin kişi artarken, Ocak 2005 dönemine göre ise 1 milyon 14 bin kişi artmıştır. Ocak 2005 dönemine göre, yevmiyeli ve işveren olarak çalışanlardaki artışın ücretli olarak çalışanlardaki artışa oranla sınırlı kaldığı, kendi hesabına ve ücretsiz aile işçisi olarak çalışanların ise azaldığı görülmektedir. Ayrıca istihdam kentsel kesimde 978 bin kişi artarken, kırsal kesimde 407 bin kişi artmıştır. Söz konusu veriler istihdamın kırsal kesimden kentsel

kesime; tarım sektöründeki istihdamın diğer sektörlerle kaymakta olduğunu, ücretli çalışan sayısının ise gittikçe arttığını göstermektedir.

- Tarım sektörünün toplam istihdam içindeki payı, 2002 yılı dördüncü döneminde yüzde 35.2 iken Ekim 2005 döneminde yüzde 28'e gerilemiş; ücretli ve yevmiyeli olarak çalışanların payı ise yüzde 50.7 iken Ekim 2005 döneminde yüzde 55.8'e yükselmiştir.

- **İşsiz sayısı** Ekim 2005 döneminde, Eylül dönemine göre, mevsimsel faktörlerin etkisiyle, **65 bin kişi** artarak 2 milyon 487 bin kişiye yükselirken işsizlik oranı 0.4 puan artarak yüzde 10.1 olmuştur.

İŞSİZ SAYISI (Bin kişi)

	Oca.05	Eyl.05	Eki.05	Fark(Ek.-Eyl.)	Fark (Ek.-Oca.)
Toplam	2 696	2 422	2 487	65	-209
Ekonomik Faaliyetler					
Tarım	216	132	155	23	-61
Sanayi	526	493	496	3	-30
İnşaat	467	285	300	15	-167
Hizmetler	962	873	925	52	-37
İlk kez iş arayanlar	525	639	611	-28	86

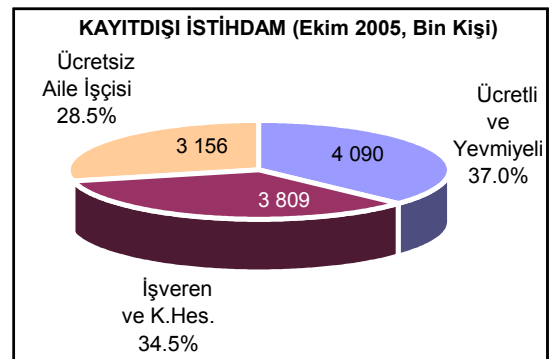
- Ocak 2005 dönemi ile karşılaştırıldığında ise işsizliğin 209 bin kişi, işsizlik oranının ise 1.4 puan azaldığı görülmektedir. Ekonomik faaliyetler açısından bakıldığında, işsizlikteki azalışın 167 bin kişi ile en çok inşaat sektöründe gerçekleştiği, ilk kez iş arayanlarda ise 86 bin kişilik artış olduğu görülmektedir.

- İşsizlik oranı 2002 yılı dördüncü dönemine göre ise yüzde 0.9 puan azalmıştır.

- **Genç nüfusta işsizlik oranı**, Ekim 2005 döneminde **yüzde 18.8** düzeyinde gerçekleşmiştir. Bu oran kentsel kesimde yüzde 22.1, kırsal kesimde yüzde 13.8 olmuştur.

- Eğitim durumuna göre bakıldığında; işsizlik oranı, lise ve dengi okullarda yüzde 13.4, yükseköğretim ve fakültede yüzde 10.3, lise altı eğitimlilerde yüzde 9.3 ve okur yazar olmayanlarda yüzde 4.8 olarak gerçekleşmiştir.

- Ekim 2005 döneminde Eylül 2005 dönemine göre **kayıt dışı istihdam** (çalıştığı halde herhangi bir sosyal güvenlik kuruluşuna kayıtlı olmayanlar) **oranı 0.7 puan azalarak**



yüzde 49.8 olarak gerçekleşmiştir. Kayıt dışı istihdam edilen kişi sayısı ise 341 bin kişi azalarak 11 milyon 55 bin kişiye gerilemiştir. Kayıt dışı istihdam oranı, tarım sektöründe yüzde 87.9, tarım dışı faaliyetlerde yüzde 35 olarak tahmin edilmiştir.