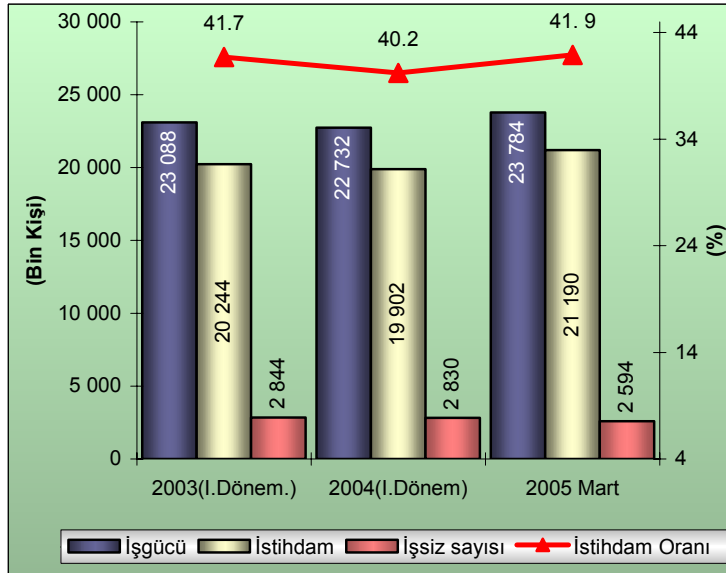


İSTİHDAM

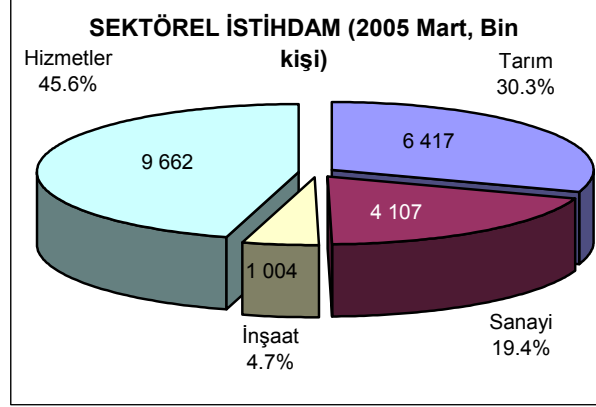
DİE Mart 2005 Hane Halkı İşgücü Anketi sonuçlarını açıklamıştır. Bültende açıklanan veriler Şubat, Mart, Nisan 2005 aylarını içeren üç aylık dönemi kapsamaktadır. Mart 2005 dönemi verilerine göre;

- İstihdam edilen kişi sayısı, Şubat ayına göre 352 bin kişi artarak 21 milyon 190 bin kişi olmuştur. Bu artış tarım sektörü kaynaklıdır.
- İşsizlik oranı 10.9 ve işsiz sayısı 2 milyon 594 bin kişidir. İşsiz sayısında Şubat ayına göre kırsal kesim kaynaklı 156 bin kişilik düşüş görülmektedir.



▪ DİE Mart 2005 dönemi hane halkı işgücü anketi sonuçlarına göre **toplam istihdam** 21 milyon 190 bin kişi, istihdam oranı ise yüzde 41.9 dur. Kentlerde bu oran yüzde 38.4, kırsal kesimde yüzde 47.7 olarak hesaplanmıştır. Öte yandan İstihdam oranı erkek nüfus için yüzde 63, kadın nüfus için ise yüzde 21.2 olmuştur.

▪ Mart 2005 döneminde **istihdamın sektörel dağılımı** ise; hizmetler yüzde 45.6, tarım yüzde 30.3, sanayi yüzde 19.4 ve inşaat yüzde 4.7'dir. Şubat ayına göre tarım sektöründe 187 bin kişilik istihdam artışı görülmektedir. Bu ay kırsal kesimde istihdam edilen kişi sayısında kentsel kesime göre daha fazla artış olmuştur.



İşgücü Durumu (Mart 2005, Bin Kişi)							
	Nüfus *	%	15+yaştaki nüfus	Nüfusa oranı	İşgücü	Nüfusa oranı	Çalışmayan Nüfus**
Türkiye	71 294	100	50 530	71	23 784	33	26 746
Erkek	35 592	50	25 062	35	17 756	75	7 306
Kadın	35 702	50	25 468	36	6 028	25	19 441
Kent	43 983	62	31 261	44	13 840	19	17 421
Kır	27 311	38	19 269	27	9 944	14	9 325

* Kurumsal olmayan sivil nüfus, ** İşgücüne dahil olmayan nüfus

• 2005 Mart ayı itibarıyla 15 yaş ve üstü nüfusta kadın nüfusun sayısı erkek nüfusa göre biraz fazla olmasına karşılık kadın

nüfusta işgücüne katılım oranı düşüktür (yüzde 23.7). İşgücüne dahil olmayanların dağılımına bakıldığında en yüksek oran yüzde 48.6 ile ev işleriyle meşgul olanlardır. Bunu yüzde 13.1 ile öğrenciler, yüzde 10.8 ile emekliler takip etmektedir.

▪ Mart 2005 döneminde **işsiz sayısı** Şubat ayına göre **156 bin kişi azalarak 2 milyon 594 bin kişiye** düşmüş, **işsizlik oranı yüzde 11.7'den yüzde 10.9'a gerilemiştir.** Kırsal kesimdeki işsiz sayısı 84 bin kişi azalarak 747 bin kişiye, kentsel kesimdeki işsiz sayısı ise 73 bin kişi

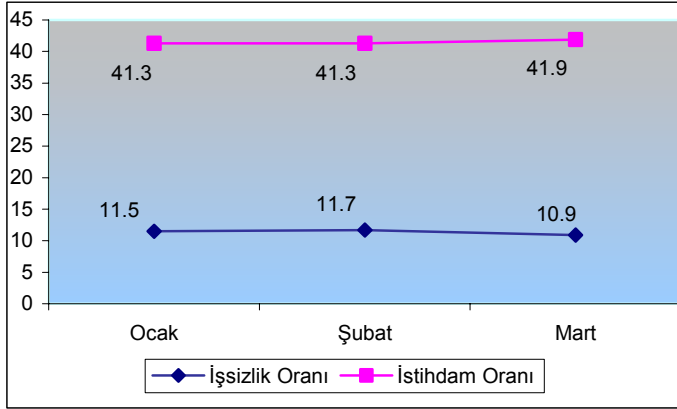
İşsiz Sayısı Dağılımı (Mart 2005, Bin Kişi)						
	15-24 Yaş	%	25+ Yaş	%	Toplam	%
Türkiye	918	100	1 675	100	2 594	100
Erkek	624	68	1 354	81	1 978	76
Kadın	294	32	322	19	616	24
Kent	624	100	1 223	100	1 847	100
Erkek	410	66	949	78	1 359	74
Kadın	214	34	274	22	488	26
Kır	294	100	452	100	747	100
Erkek	214	73	405	90	619	83
Kadın	80	27	47	10	128	17

azalarak 1 milyon 847 bin kişiye düşmüştür. Kentsel ve kırsal kesimdeki işsizlik oranı ise sırasıyla yüzde 13.3 ve yüzde 7.5 olarak gerçekleşmiştir. **Genç nüfusta işsizlik**

oranında da geçen aya göre düşüş gözlenmektedir. Şubat ayı itibariyle yüzde 21.8 olan genç nüfus işsizlik oranı **Mart ayında yüzde 20.5 olarak gerçekleşmiştir.** Genç nüfustaki işsizlik oranı kırsal kesimde yüzde 15.9, kentsel kesimde yüzde 23.7 olmuştur.

İstihdam edilen kişi sayısında son üç ay itibariyle artış görülmektedir. Şubat ayında 20 milyon 838 bin kişi istihdam edilirken Mart ayında istihdam edilen kişi sayısı 352 bin kişi artışla 21 milyon 190 bin kişiye ulaşmıştır.

	2005		
	Ocak	Şubat	Mart
İşgücü (Bin kişi)	23 512	23 588	23 784
İstihdam (Bin Kişi)	20 815	20 838	21 190
İşsiz (Bin Kişi)	2 697	2 750	2 594
Eksik İstihdam (Bin Kişi)	701	846	823
İşsizlik Oranı (%)	11.5	11.7	10.9
İşgücüne Katılma Oranı (%)	46.7	46.8	47.1
İstihdam Oranı (%)	41.3	41.3	41.9
Eksik İstihdam Oranı (%)	3.0	3.6	3.5



Mart ayındaki istihdam artışına bağlantılı olarak istihdam oranında geçen aya göre artış görülmektedir. İstihdam oranı yüzde 41.3'ten yüzde 41.9'a çıkmıştır. İşsizlik oranı Mart ayında Şubat ayına göre yüzde 0.8'lik bir düşüş göstererek yüzde 11.7'den yüzde 10.9'a düşmüştür.

Mart 2005 döneminde **kayıt dışı istihdam** (çalıştığı halde herhangi bir sosyal güvenlik kuruluşuna kayıtlı olmayanlar) **oranı yüzde 49.6** olarak gerçekleşmiştir. Kayıt dışı istihdam edilen kişi sayısı 10 milyon 510 bin kişidir. Tarım sektöründe kayıt dışı istihdam oranı yüzde 87.7 gibi oldukça yüksek bir rakamdır. Tarım dışı faaliyetlerde ise oran yüzde 33.1 olarak tahmin edilmiştir.

