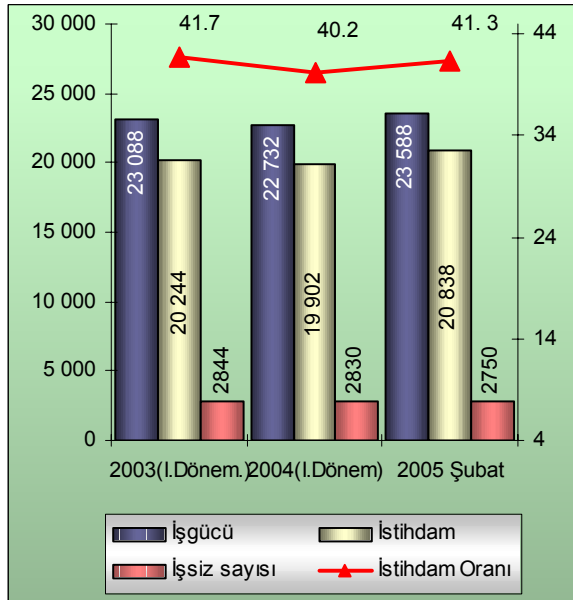


## İSTİHDAM

- DİE, Hanehalkı İşgücü Anketi sonuçlarını 25 Nisan 2005 tarihinden itibaren hareketli üçer aylık dönem ortalamalarını esas alarak aylık açıklamaya başlamıştır.
- Şubat 2005 haber bülteninde açıklanan sonuçlar; Ocak,Şubat,Mart 2005 aylarını içeren üç aylık dönemi kapsamaktadır ve geçen yılın 1.dönemi ile karşılaştırılabilir niteliktedir.
- Şubat 2005 dönemi sonuçlarına göre Türkiye genelinde işsizlik oranı %11.7,işsiz sayısı 2 milyon 750 bin kişi ve toplam istihdam ise 23 milyon 588 bin kişi olmuştur.



- DİE Şubat 2005 dönemi hane halkı işgücü anketi sonuçlarına göre **toplam istihdam** 2004 yılının birinci dönemine göre **936 bin kişi artarak** 20 milyon 838 bin kişiye, istihdam oranı ise yüzde 40.2'den yüzde 41.3'e yükselmiştir. İstihdam artışı kentsel kesimde 835 bin kişi, kırsal kesimde ise 101 bin kişi olmuştur. İstihdam oranı erkek nüfus için yüzde 62.2, kadın nüfus için ise yüzde 20.8 olarak hesaplanmıştır. Kadın nüfusta istihdam

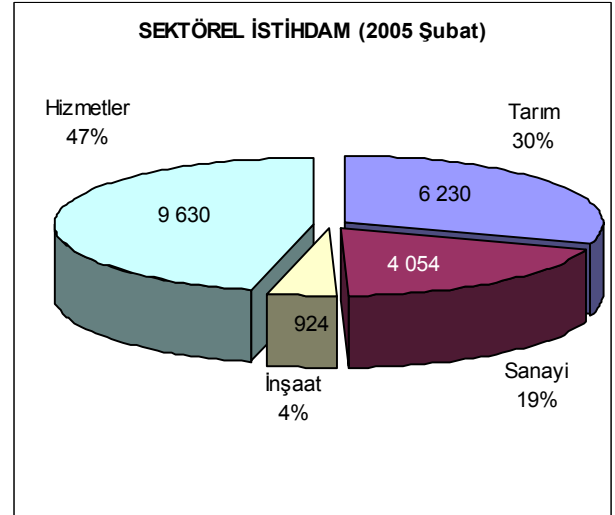
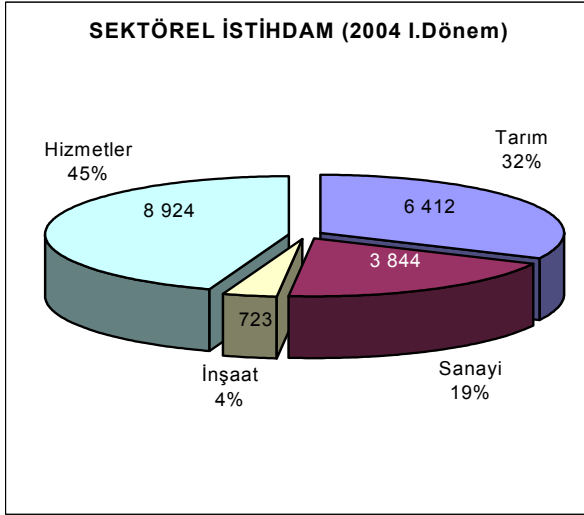
oranının düşük olması çok büyük ölçüde ev işleriyle uğraşanların sayısının yüksek olmasından (Şubat 2005 döneminde 12 milyon 916 bin kişi) kaynaklanmaktadır.

İstihdam artışı kentsel kesimde 835 bin kişi, kırsal kesimde ise 101 bin kişi olmuştur. Sektörler itibariyle bakıldığında ise **en yüksek istihdam artışının 706 bin kişi ile Hizmetlerde** gerçekleştiği, bunu 210 bin kişilik artışla sanayi, 201 bin kişilik artışla inşaat sektörünün izlediği görülmektedir. Tarım sektöründe ise 182 bin kişilik azalma olmuştur.

**İSTİHDAM ARTIŞI  
(2004/I Dönem-  
2005 Şubat Bin Kişi)**

<b>Türkiye</b>	<b>936</b>
<b>Kent</b>	<b>835</b>
<b>Kır</b>	<b>101</b>
<b>Sektörler</b>	
<b>Tarım</b>	<b>-182</b>
<b>Sanayi</b>	<b>210</b>
<b>İnşaat</b>	<b>201</b>
<b>Hizmetler</b>	<b>706</b>

Şubat 2005 döneminde istihdamın sektörel dağılımı ise; hizmetler yüzde 47, tarım yüzde 30, sanayi yüzde 19 ve inşaat yüzde 4 şeklinde olmuştur. Geçen yılın I.Dönemine göre tarım sektöründe yüzde 2'lik bir azalma olurken hizmetler sektöründe yüzde 2'lik artış görülmektedir. Sanayi ve inşaat sektörünün paylarında ise bir değişiklik yoktur.



• 2005 Şubat ayı itibariyle 15 yaş ve üstü nüfusta kadın nüfusun sayısı yaklaşık erke nüfusa göre biraz

<b>İşgücü Durumu (Şubat 2005, Bin Kişi)</b>							
	Nüfus *	%	15+yaştaki nüfus	Nüfusa oranı	İşgücü	Nüfusa oranı	Çalışmayan Nüfus**
<b>Türkiye</b>	71 213	100	50 452	71	23 588	33	26 864
Erkek	35 548	50	25 023	35	17 659	25	7 364
Kadın	35 665	50	25 430	36	5 929	8	19 500
<b>Kent</b>	43 899	62	31 231	44	13 771	19	17 459
<b>Kır</b>	27 314	38	19 222	27	9 817	14	9 405

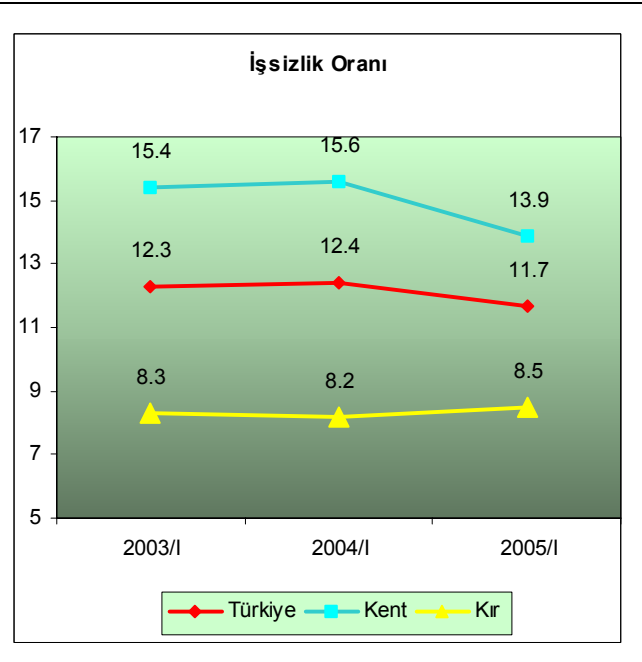
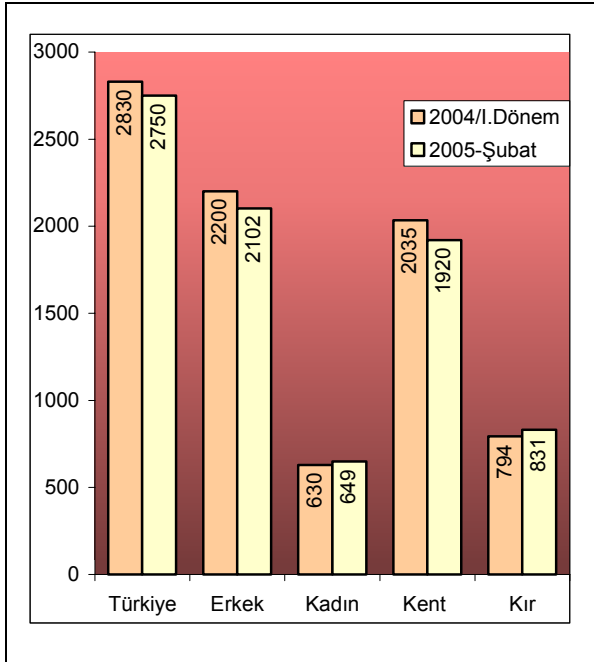
\* Kurumsal olmayan sivil nüfus, \*\* İşgücüne dahil olmayan nüfus

fazla olmasına rağmen toplam nüfus içinde işgücüne dahil kadın nüfusun oranı yüzde 8 gibi oldukça düşük bir rakamdır. İşgücüne dahil olmayanların dağılımına bakıldığında en yüksek oranının yüzde 48,1 ile ev işleriyle meşgul olanlardır. Bunu yüzde 12,9 ile

öğrenciler, yüzde 10,8 ile emekliler takip etmektedir. Ev işleriyle meşgul olduğu için işgücüne dahil edilmeyen nüfusun tamamı kadın nüfusa aittir.

• Şubat 2005 döneminde işsiz sayısı 2004 yılının birinci dönemine göre 80 bin kişi azalarak 2 milyon 750 bin kişiye düşmüş, işsizlik oranı yüzde 12.4'ten yüzde 11.7'ye gerilemiştir. Bu gerilemede kentsel kesimdeki işsiz sayısının 115 bin kişi azalarak 1 milyon 920 bin kişiye düşmesi etkili olmuş, kırsal kesimdeki işsiz sayısı ise 37 bin kişi artarak 831 bin kişi olmuştur. Kentsel ve kırsal kesimdeki işsizlik oranı ise sırasıyla yüzde 13.9 ve yüzde 8.5 olarak gerçekleşmiştir.

İşsiz Sayısı Dağılımı Şubat 2005						
	15-24 Yaş	%	25+ Yaş	%	Toplam	%
<b>Türkiye</b>	975	100	1775	100	2750	100
Erkek	659	68	1442	81	2102	76
Kadın	316	32	333	19	649	24
<b>Kent</b>	652	100	1268	100	1920	100
Erkek	420	64	992	78	1413	74
Kadın	232	36	276	22	507	26
<b>Kır</b>	323	100	508	100	831	100
Erkek	239	74	450	89	689	83
Kadın	84	26	58	11	142	17



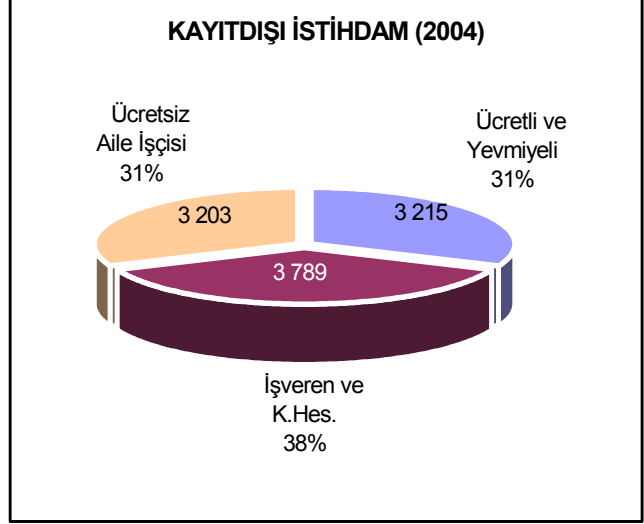
▪ **Genç nüfusta işsizlik oranı** 2004 yılının birinci dönemine göre Türkiye genelinde yüzde 23.7'den yüzde 21.8'e gerilemiştir. Genç nüfustaki işsizlik oranı kırsal kesimde yüzde 19.2'den yüzde 17.7'ye ve kentsel kesimde yüzde 26.9'dan yüzde 24.7'ye düşmüştür..

▪ 2004 yılının birinci dönemine göre **lise mezunlarında** işgücüne katılma oranı yüzde 55.2'den yüzde 56.'ya çıkarken **işsizlik oranı yüzde 17.3'den yüzde 15.3'e**

gerilemiştir. **Üniversite mezunlarında** ise işgücüne katılma oranı yüzde 80.3'den yüzde 79.7'ye, **işsizlik oranı ise yüzde 12.3'den yüzde 10.6'ya** düşmüştür.

- 25 yaş üstündeki erkek ve kadın nüfustaki işsiz sayısının 15-24 yaş erkek ve kadın nüfustaki işsiz sayısına oranla yüksek olduğu görülmektedir.

- Şubat 2005 döneminde **kayıt dışı istihdam** (çalıştığı halde herhangi bir sosyal güvenlik kuruluşuna kayıtlı olmayanlar) oranı 2004 yılının birinci dönemine göre yüzde 50.6'dan yüzde 49'a gerilemesine rağmen, kayıt dışı istihdam edilen kişi sayısı 150 bin kişi artarak 10 milyon 211 bin kişiye ulaşmıştır.



**İSTİHDAM VE KAYIT DIŞI İSTİHDAM (İşteki Duruma Göre, Bin Kişi)**

	2004(I.Dönem)				2005(I.Dönem)				Fark (2004- 2003)
	İstihdam		Kayıt Dışı		İstihdam		Kayıt Dışı		
	Sayı	(%)	Sayı	(%)	Sayı	(%)	Sayı	(%)	
Ücretli ve Yevmiyeli	10 101	50.8	3 000	29.8	10 946	52.5	3 215	31.49	215
İşveren ve K.Hes.	6 291	31.6	3 679	36.6	6 521	31.3	3 789	37.11	110
Ücretsiz Aile İşçisi	3 510	17.6	3 382	33.6	3 371	16.2	3 203	31.4	- 179
<b>Toplam</b>	<b>19 902</b>	<b>100.0</b>	<b>10 061</b>	<b>100.0</b>	<b>20 838</b>	<b>100.0</b>	<b>10 211</b>	<b>49.0</b>	<b>147</b>