

T.C.
MALİYE BAKANLIĞI
Araştırma, Planlama ve Koordinasyon
Kurulu Başkanlığı

Kısa Rapor
İstihdam: 88/11
28 Aralık 2005

İSTİHDAM

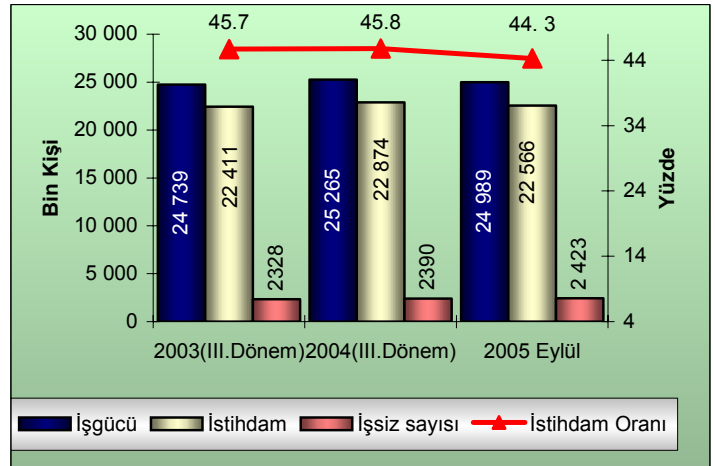
Türkiye İstatistik Kurumu'nun (TÜİK) Hanehalkı İşgücü Anketi sonuçlarına göre; Eylül 2005 döneminde (*);

- İstihdam edilen kişi sayısı Ağustos 2005 dönemine göre, 272 bin kişi azalmıştır. Bu azalış, büyük oranda tarım sektöründen kaynaklanırken hizmetler sektöründe 121 bin kişilik istihdam artışı gerçekleşmiştir. İşteki durum açısından bakıldığında ise istihdam azalışının büyük bir kısmının ücretsiz aile işçisi kategorisinde yoğunlaştığı ücretli sayısında ise 64 bin kişi artış olduğu görülmektedir.
- İşsizlik oranı, Ağustos 2005 dönemine göre 0.3 puan artarak yüzde 9.7 olurken, işsiz sayısı büyük çoğunluğu tarımda olmak üzere 42 bin kişi artmıştır.
- Yılın ilk dört ayıyla karşılaştırıldığında ise istihdamın daha yüksek, işsiz sayısı ile oranının ise daha düşük olduğu görülmektedir. Bu durum mevsimsel faktörlerin etkili olduğunu göstermektedir.

(* Veriler, hareketli üçer aylık dönemler esas alınarak her ay açıklandığından, Eylül verileri Ağustos, Eylül ve Ekim aylarını içeren üç aylık dönemi kapsamaktadır, önceki yıllara ait veriler ile karşılaştırılabilir

İşgücü Durumu (Eylül 2005, Bin Kişi)					
	Nüfus *	%	15+yaştaki nüfus	İşgücü	Çalışmayan Nüfus**
Türkiye	71 827	100	50 991	24 989	26 002
Erkek	35 855	50	25 292	18 498	6 794
Kadın	35 972	50	25 699	6 491	19 208
Kent	44 539	62	31 851	14 677	17 174
Kır	27 288	38	19 140	10 312	8 828

* Kurumsal olmayan sivil nüfus, ** İşgücüne dahil olmayan nüfus nitelikte değildir.



▪ TÜİK Eylül 2005 dönemi hane halkı işgücü anketi sonuçlarına göre, **toplam istihdam** 22 milyon 566 bin kişi, istihdam oranı ise yüzde 44.3'tür. Kentlerde bu oran yüzde 40.4, kırsal kesimde yüzde 50.7 olarak hesaplanmıştır.

	2005								
	Oca.05	Şub.05	Mar.05	Nis.05	May.05	Haz.05	Tem.05	Ağu.05	Eyl.05
İşgücü	23 512	23 588	23 784	24 432	25 015	25 363	25 544	25 219	24 989
İstihdam	20 815	20 838	21 190	21 993	22 721	23 058	23 227	22 838	22 566
İşsiz	2 697	2 750	2 594	2 439	2 294	2 305	2 317	2 381	2 423
Eksik İstihdam	701	846	823	866	889	883	845	826	813
İşsizlik Oranı	11.5	11.7	10.9	10.0	9.2	9.1	9.1	9.4	9.7
İşgücüne Katılma Oranı	46.7	46.8	47.1	48.3	49.3	50.0	50.3	49.5	49.0
İstihdam Oranı	41.3	41.3	41.9	43.5	44.8	45.4	45.7	44.8	44.3
Eksik İstihdam Oranı	3.0	3.6	3.5	3.5	3.6	3.5	3.3	3.3	3.3

• 2005 yılının 9 aylık ortalama istihdam verileri ile geçmiş yılların yıllık verileri karşılaştırıldığında istihdam edilen kişi sayısının arttığı görülmektedir. Ancak 2005 yılının ilk dokuz ayına ilişkin verilerin önceki yıllık verilerle karşılaştırılabilir olmadığı, sadece ortalama bir fikir verebileceğine dikkat edilmelidir.

	2000	2001	2002	2003	2004	2005 (9 Aylık)
	İşgücü	22 031	23 491	23 818	23 640	24 289
İstihdam	20 579	21 525	21 354	21 147	21 791	22 138
İşsiz	1 452	1 967	2 464	2 493	2 498	2 467
İşsizlik Oranı	6.6	8.4	10.3	10.5	10.3	10.1

(* Veriler ağırlıklı ortalama yöntemine göre hesaplanmış olup, yıl sonunda açıklanacak rakamlara göre revize edilecektir.)

• Eylül 2005 döneminde toplam istihdam, Ağustos 2005 dönemine göre 272 bin kişi azalmıştır. Bu azalış, önemli oranda tarım sektöründen kaynaklanmış, hizmetler sektöründe ise istihdam 121 bin kişi artmıştır. İşteki durum açısından bakıldığında ise; istihdam azalışının en çok **ücretsiz aile işçisi** kategorisinde yoğunlaştığı görülmektedir. Buna karşılık ücretli ve işveren statüsü ile çalışanlarda artış olmuştur.

İSTİHDAM (Bin kişi)

	Ağu.05	Eyl.05	Fark
Toplam	22 838	22 566	-272
Kent	12 893	12 862	-31
Kır	9 946	9 704	-242
Ekonomik Faaliyetler			
Tarım	6 990	6 661	-329
Sanayi	4 405	4 360	-45
İnşaat	1 291	1 272	-19
Hizmetler	10 152	10 273	121
İşteki Durum			
Ücretli	10 545	10 609	64
Yevmiyeli	1 804	1 751	-53
İşveren	1 124	1 147	23
Kendi hesabına	5 493	5 431	-62
Ücretsiz aile işçisi	3 872	3 629	-243

- **İşsiz sayısı** Eylül 2005 döneminde Ağustos dönemine göre **42 bin kişi artarak** 2 milyon 422 bin kişiye yükselmiştir. **İşsizlik oranı** ise Ağustos 2005 dönemine göre 0.3 puan artarak yüzde 9.7 olmuştur. İşsiz sayısına daha önce çalıştığı ekonomik faaliyetler bazında bakıldığında; başta tarım olmak üzere hizmetler, sanayi ve inşaat sektörlerindeki işsiz sayısında artış kaydedildiği, **ilk kez iş arayanlarda** ise 9 bin kişilik azalma olduğu görülmektedir.

İŞSİZ SAYISI (Bin kişi)			
	Ağu.05	Eyl.05	Fark
Toplam	2 380	2 422	42
Ekonomik Faaliyetler			
Tarım	102	132	30
Sanayi	484	493	9
İnşaat	283	285	2
Hizmetler	863	873	10
İlk kez iş arayanlar	648	639	-9

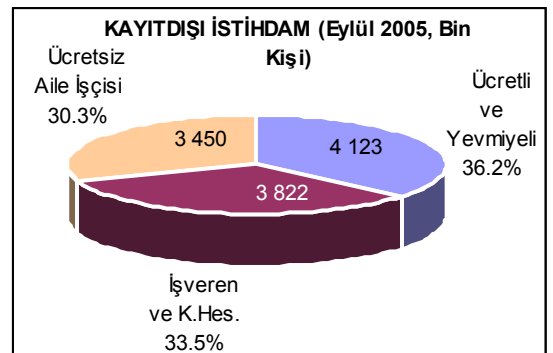
- İstihdam edilen kişi sayısı, Mayıs, Haziran Temmuz ve Ağustos dönemleri seviyesinin altında kalırken yılın ilk dört ayındaki seviyenin üstünde gerçekleşmiştir.

- İstihdam için yapılan değerlendirme işsiz sayısı ve işsizlik oranı için de geçerlidir. İşsiz sayısı ve işsizlik oranı yılın ilk dört ayına göre daha düşük, izleyen dört aya göre de daha yüksektir.

- **Genç nüfusta işsizlik oranı**, Eylül 2005 döneminde Ağustos 2005 dönemine göre değişmeyerek **yüzde 18.2** düzeyinde kalmıştır. Bu oran kentsel kesimde yüzde 22.3, kırsal kesimde yüzde 12 olmuştur.

- İşsizlik oranına eğitim durumuna göre bakıldığında; lise ve dengi okullarda yüzde 12.9, yüksekokul ve fakültede yüzde 10.5, lise altı eğitimlilerde yüzde 8.9 ve okur yazar olmayanlarda yüzde 3.8 olarak gerçekleşmiştir.

- Eylül 2005 döneminde Ağustos 2005 dönemine göre **kayıt dışı istihdam** (çalıştığı halde herhangi bir sosyal güvenlik kuruluşuna kayıtlı olmayanlar) **oranı 0.6 puan azalarak yüzde 50.5** olarak gerçekleşmiştir. Kayıt dışı istihdam edilen kişi sayısı ise 274 bin kişi azalarak 11 milyon 396 bin kişiye gerilemiştir.



İSTİHDAM VE KAYIT DIŐI İSTİHDAM (İŐteki Duruma Gre, Bin KiŐi)

	2004(III.Dnem)				2005-Eyll				
	İstihdam		Kayıt DıŐı		İstihdam		Kayıt DıŐı		Fark (2004- 2003)
	Sayı	(%)	Sayı	(%)	Sayı	(%)	Sayı	(%)	
cretli ve Yevmiyeli	12 349	54.1	4 121	35.3	12 360	54.8	4 123	36.18	2
İŐveren ve K.Hes.	6 617	29.0	3 858	33.1	6 578	29.1	3 822	33.54	- 36
cretsiz Aile İŐŐisi	3 872	17.0	3 691	31.6	3 629	16.1	3 450	30.3	- 241
Toplam	22 838	100.0	11 670	51.1	22 567	100.0	11 396	50.5	- 274

Kayıt dıŐı istihdam oranı, tarım sektrnde yzde 88, tarım dıŐı faaliyetlerde yzde 34.8 olarak tahmin edilmiŐtir.