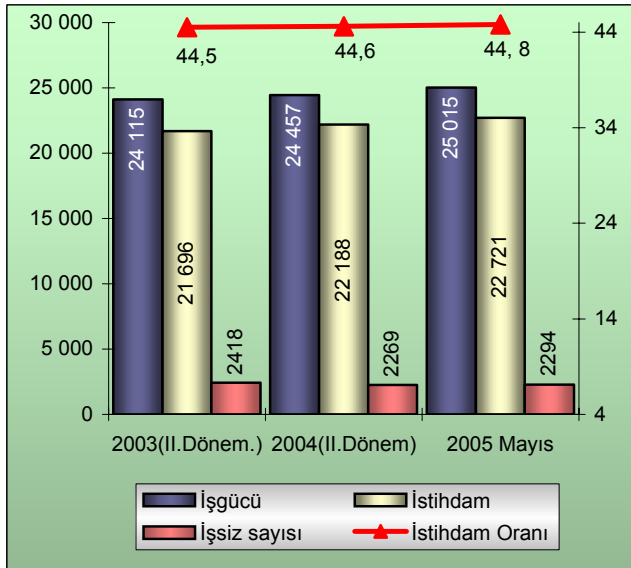


İSTİHDAM

DİE'nin önceki yılların 2. (Nisan-Mayıs-Haziran) dönemine tekabül eden Mayıs 2005 Hanehalkı İşgücü Anketi sonuçlarına göre;

- İstihdam edilen kişi sayısı, 2004 yılının aynı dönemine göre, hizmet sektörünün öncülüğünde 533 bin kişi artmıştır. İstihdam artışı büyük oranda özel sektör kaynaklıdır.
- 2004 yılının 2. dönemi esas alındığında, işsiz sayısı 25 bin kişi azalmış, işsizlik oranı ise yüzde 9.3'ten yüzde 9.2'ye gerilemiştir. Bu yıl Ocak ayında yüzde 11.5, Şubatta yüzde 11.7, Martta yüzde 10.9, Nisanda ise yüzde 10 olan işsizlik oranı Mayıs ayında yüzde 9.2 olarak gerçekleşmiştir.



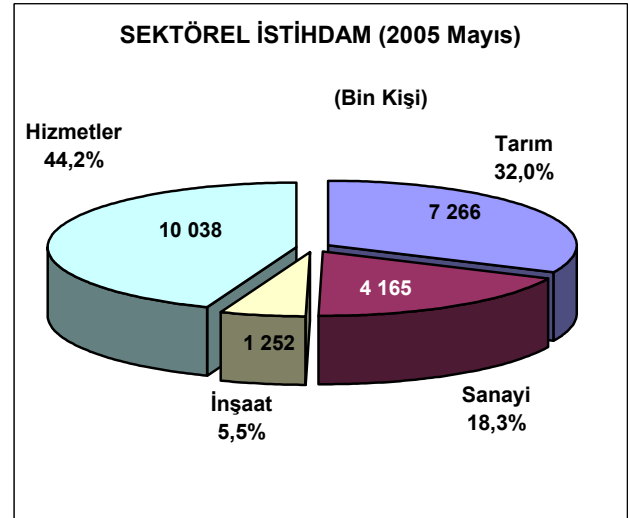
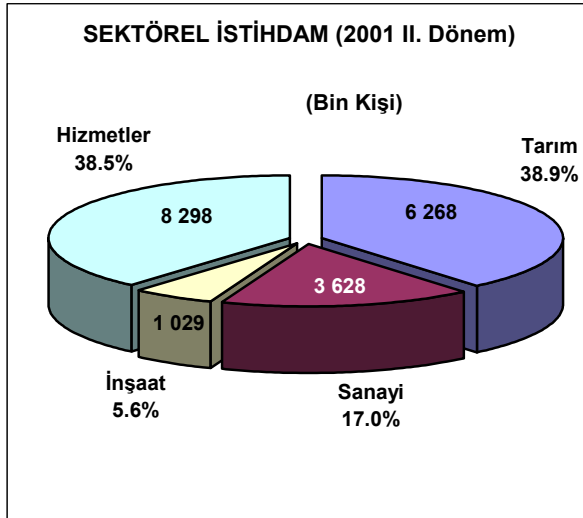
- DİE Mayıs 2005 dönemi hane halkı işgücü anketi sonuçlarına göre **toplam istihdam** 2004 yılının ikinci dönemine göre **533 bin kişi artarak** 22 milyon 721 bin kişiye, istihdam oranı ise yüzde 44.6'dan yüzde 44.8'e yükselmiştir. İstihdam oranı erkek nüfus için yüzde 66.1, kadın nüfus için ise yüzde 23.9 olarak hesaplanmıştır.

▪ Sektörler itibariyle bakıldığında ise **en yüksek istihdam artışının 704 bin kişi ile hizmetlerde** gerçekleştiği, bunu 204 bin kişilik artışla sanayi, 179 bin kişilik artışla inşaat sektörünün izlediği görülmektedir. Tarım sektörü istihdamında ise 554 bin kişilik azalma olmuştur.

İSTİHDAM ARTIŞI
(2004/II Dönem-
2005 Mayıs, Bin

Türkiye	533
Kent-Kır	
Kent	904
Kır	-371
Sektörler	
Tarım	-554
Sanayi	204
İnşaat	179
Hizmetler	704

▪ Mayıs 2005 döneminde istihdamın sektörel dağılımı ise; hizmetler yüzde 44.2, tarım yüzde 32, sanayi yüzde 18.3 ve inşaat yüzde 5.5 şeklinde olmuştur. 2001 yılı 2. Dönemine göre hizmetler sektörü istihdamdaki payında yüzde 5.7'lik artış görülürken tarım sektörünün payında yüzde 6.9'luk bir azalma olmuştur. Sanayi sektörünün payında yüzde 1.3'lük artış, inşaat sektöründe ise yüzde 0.1'lik düşüş görülmektedir.



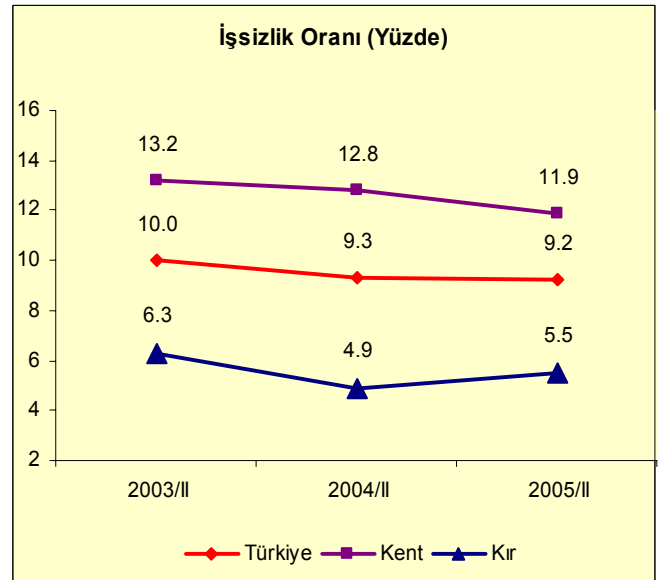
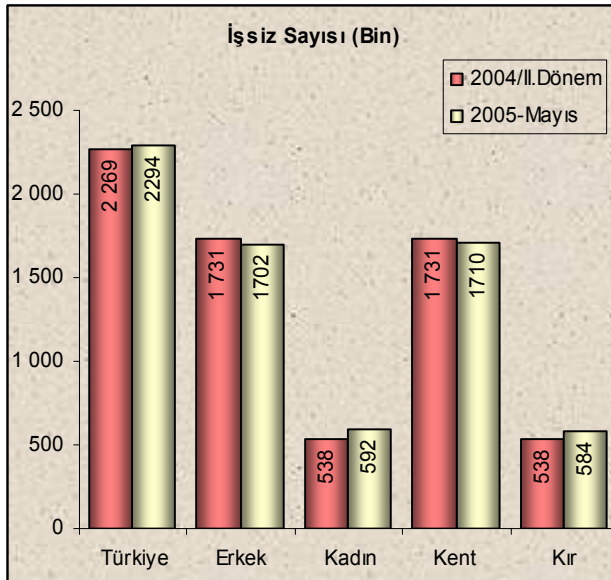
• 2005 Mayıs ayı itibariyle 15 yaş ve üstü nüfusta kadın nüfusun sayısı erkek nüfusa göre biraz fazla olmasına karşılık kadın nüfusta işgücüne katılım oranı oldukça düşüktür (yüzde 27.0). İşgücüne dahil olmayanların dağılımına

İşgücü Durumu Mayıs 2005 (Bin Kişi)						
	Kurumsal olmayan sivil nüfus	%	15+yaştaki nüfus	%	İşgücü	İşgücüne Dahil Olmayan Nüfus
Türkiye	71469	100	50695	100	25014	25681
Erkek	35677	50	25143	50	18314	6829
Kadın	35792	50	25552	50	6700	18852
Kent	44166	100	31513	100	14387	17126
Kır	27302	100	19182	100	10627	8555

bakıldığında en yüksek oran yüzde 50 ile ev işleriyle meşgul olanlardır. Bunu yüzde 13.4 ile öğrenciler, yüzde 12 ile çalışamaz halde olanlar takip etmektedir.

• Mayıs 2005 döneminde işsiz sayısı 2004 yılının ikinci dönemine göre 25 bin kişi azalarak 2 milyon 294 bin kişiye düşmüş, işsizlik oranı yüzde 9.3'ten yüzde 9.2'ye gerilemiştir. Bu gerilemede kentsel kesimdeki işsiz sayısının 21 bin kişi azalarak 1 milyon 710 bin kişiye düşmesi etkili olmuş, kırsal kesimdeki işsiz sayısı ise 46 bin kişi artarak 584 bin kişi olmuştur. Kentsel ve kırsal kesimdeki işsizlik oranı ise sırasıyla yüzde 11.9 ve yüzde 5.5 olarak gerçekleşmiştir.

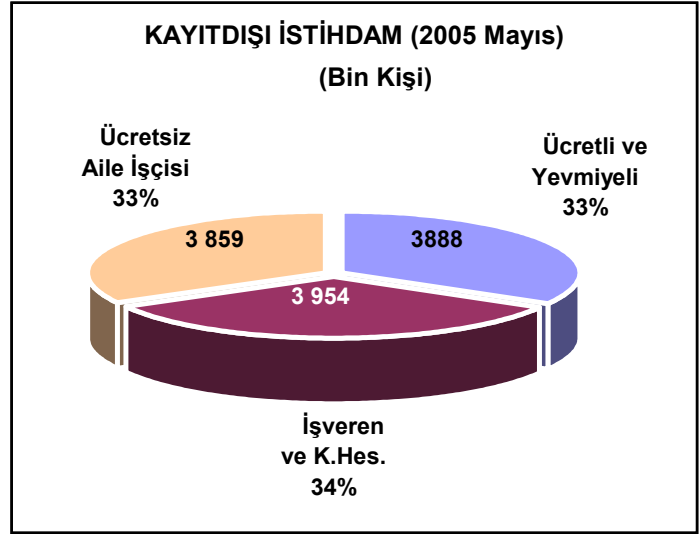
İşsiz Sayısı Dağılımı Mayıs 2005						
	15-24 Yaş	%	25+ Yaş	%	Toplam	%
Türkiye	832	100	1462	100	2294	100
Erkek	555	67	1147	78	1702	74
Kadın	277	33	315	22	592	26
Kent	596	100	1113	100	1710	100
Erkek	380	64	854	77	1234	72
Kadın	216	36	260	23	476	28
Kır	235	100	349	100	584	100
Erkek	174	74	293	84	468	80
Kadın	61	26	55	16	116	20



▪ **Genç nüfusta işsizlik oranı** 2004 yılının ikinci dönemine göre Türkiye genelinde yüzde 16.9'dan yüzde 17.7'ye çıkmıştır. Genç nüfustaki işsizlik oranı kırsal kesimde yüzde 9.4'den yüzde 11.8'e çıkmış ve kentsel kesimde yüzde 23.2'den yüzde 21.7'ye düşmüştür.

▪ 2004 yılının ikinci dönemine göre **lise mezunlarında işsizlik oranı yüzde 13.8'den yüzde 12.7'ye** gerilemiştir. **Üniversite mezunlarında ise işsizlik oranı yüzde 10.6'dan yüzde 8.6'ya** düşmüştür.

Mayıs 2005 döneminde **kayıt dışı istihdam** (çalıştığı halde herhangi bir sosyal güvenlik kuruluşuna kayıtlı olmayanlar) oranı 2004 yılının ikinci dönemine göre yüzde 53.8'den yüzde 51.5'e gerilemesine rağmen, kayıt dışı istihdam edilen kişi sayısı 94 bin kişi artarak 11 milyon 133 bin kişiye çıkmıştır. Tarım sektöründe kayıt dışı istihdam oranı yüzde 88.4 gibi oldukça yüksek bir rakamdır. Tarım dışı faaliyetlerde ise oran yüzde 34.1 olarak tahmin edilmiştir.



İSTİHDAM VE KAYIT DIŞI İSTİHDAM (İşteki Duruma Göre, Bin Kişi)

	2004(II.Dönem)				2005(II.Dönem)				
	İstihdam		Kayıt Dışı		İstihdam		Kayıt Dışı		Fark (2005-2004)
	Sayı	(%)	Sayı	(%)	Sayı	(%)	Sayı	(%)	
Ücretli ve Yevmiyeli	11 063	49.9	3 696	31.0	11 923	52.5	3 888	33.2	192
İşveren ve K.Hes.	6 476	29.2	3 762	31.5	6 754	29.7	3 954	33.8	192
Ücretsiz Aile İşçisi	4 648	20.9	4 486	37.6	4 044	17.8	3 859	33.0	- 627
Toplam	22 187	100.0	11 227	50.6	22 721	100.0	11 133	49.0	- 243