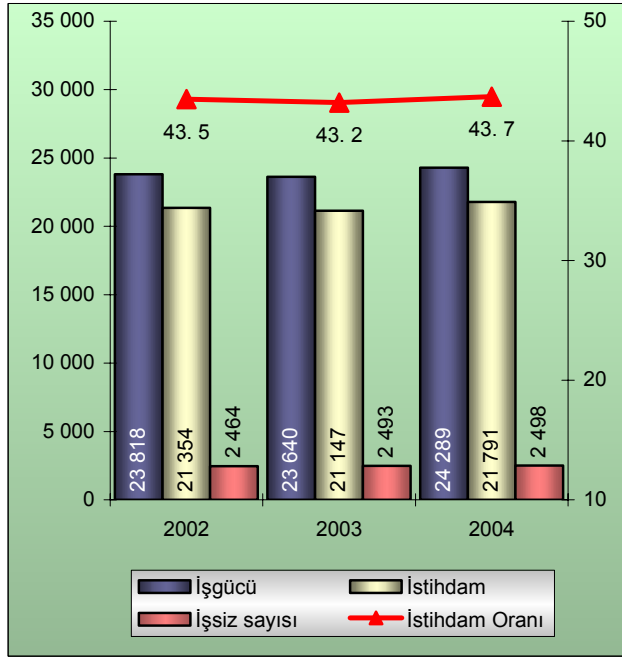


## İSTİHDAM



- DiE 2004 yılı hane halkı işgücü anketi sonuçlarına göre **toplam istihdam** bir önceki yıla göre **644 bin kişi artarak** 21 milyon 791 bin kişiye, istihdam oranı da yüzde 43.2'den yüzde 43.7'ye yükselmiştir. İstihdam oranı erkek nüfus için yüzde 64.7, kadın nüfus için ise yüzde 22.9 olarak hesaplanmıştır. Kadın nüfusta istihdam oranının düşük olması çok büyük ölçüde ev işleriyle uğraşanların sayısının yüksek olmasından (2004

yılında 13 milyon 301 bin kişi) kaynaklanmaktadır.

- İstihdam artışı kentsel kesimde 556 bin kişi, kırsal kesimde ise 88 bin kişi olmuştur. Sektörler itibariyle bakıldığında ise en yüksek istihdam artışının 235 bin kişi ile tarımda gerçekleştiği, bunu 204 bin kişilik artışla hizmetler sektörünün izlediği görülmektedir.

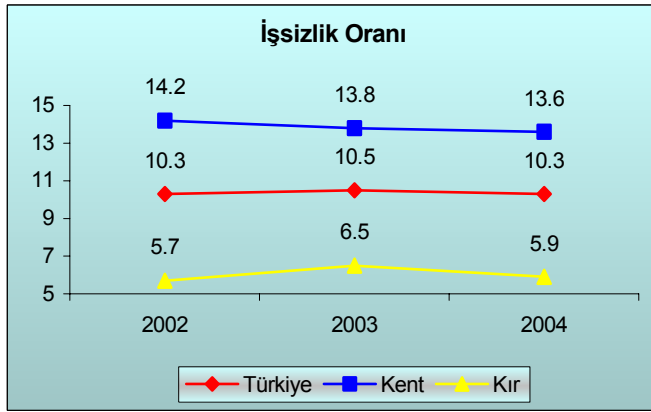
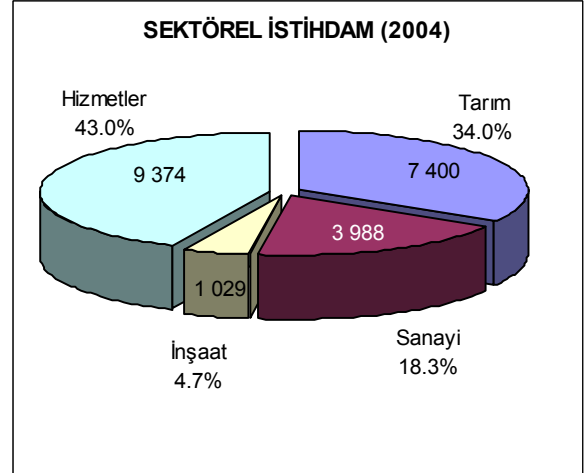
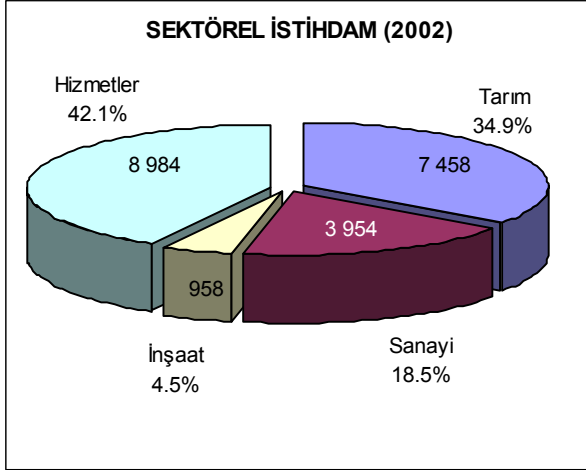
- 2004 yılında kamu kesiminde istihdam edilenlerin sayısı bir önceki yıla göre 252 bin kişi azalarak 2 milyon 960 bin kişi olurken, **özel kesimin istihdamı 896 bin kişi artarak** 18 milyon 831 bin kişiye yükselmiştir.

- 2004 yılında istihdamın sektörel dağılımı ise; hizmetler yüzde 43, tarım yüzde 34, sanayi yüzde 18.3 ve inşaat yüzde 4.7 şeklinde olmuştur. AB'ye yeni üye olan 10 ülkede tarım

### İSTİHDAM ARTIŞI (2003-2004, Bin kişi)

<b>Toplam</b>	<b>644</b>
<b>Kamu-Ozel</b>	
Kamu	-252
Özel	896
<b>Kent-Kır</b>	
Kent	556
Kır	88
<b>Sektörler</b>	
Tarım	235
Sanayi	141
İnşaat	64
Hizmetler	204

kesimindeki istihdam oranı ortalama olarak yüzde 15 civarında iken eski 15 AB üyesinin tarım kesimi istihdam ortalaması ise yüzde 5'in altındadır.



- 2004 yılında işsiz sayısı bir önceki yıla göre 5 bin kişi artarak 2 milyon 498 bin kişi olurken, **işsizlik oranı yüzde 10.5'ten yüzde 10.3'e gerilemiştir.** Aynı dönemde kentsel kesimdeki işsiz sayısı 66 bin kişi artışla 1 milyon 870 bin kişiye yükselirken, kırsal kesimdeki işsiz sayısı 61 bin kişi azalarak 628 bin kişi

olmuştur. Kentsel ve kırsal kesimdeki işsizlik oranı ise sırasıyla yüzde 13.6 ve yüzde 5.9 olarak gerçekleşmiştir.

▪ **Genç nüfusta işsizlik oranı** bir önceki yıla göre Türkiye genelinde yüzde 20.5'ten yüzde 19.7'a gerilemiştir. Bu gerilemede genç nüfustaki işsizlik oranının kırsal kesimde yüzde 14.5'ten yüzde 12.6'ya düşmesi etkili olmuştur. Kentsel kesim genç nüfus işsizlik oranı ise yüzde 25.2 ile 2003 yılına yakın (yüzde 25.3) seviyede gerçekleşmiştir.

▪ 2004 yılında bir önceki yıla göre **işsiz lise ve üniversite mezunlarının** sayısında artma olmuştur. Bu artışta işgücüne katılma oranındaki artışlar etkili olmuştur. Lise mezunlarında işgücüne katılma oranı yüzde 53.3'ten yüzde 56.6'ya, işsizlik oranı da yüzde 12.8'den yüzde 15.1'e yükselmiştir. Üniversite mezunlarında ise işgücüne katılma

oranı yüzde 77.7'den yüzde 80'e, işsizlik oranı ise yüzde 11.1'den yüzde 12.4'e çıkmıştır.

▪ **Bölgelere göre** en yüksek istihdam 6.4 milyon kişi ile Marmara bölgesinde görülürken en düşük istihdam 1.1 milyon kişi ile İç Anadolu bölgesinde olmuştur.

İşsizlik oranı en yüksek bölge yüzde 12.1 ile Akdeniz Bölgesi olurken işsizlik oranı en düşük bölge yüzde 7.1 ile Karadeniz Bölgesi olarak belirlenmiştir.

#### Bölgelere Göre İstihdam Verileri (2004 Yıllık)

	<i>İstihdam (bin kişi)</i>	<i>İşsiz (bin kişi)</i>	<i>İşsizlik oranı (yüzde)</i>
<b>Türkiye</b>	<b>21 791</b>	<b>2 498</b>	<b>10.3</b>
Marmara	6407	765	9.6
Ege	5 277	645	11.2
Akdeniz	2 654	365	12.1
İç Anadolu	1 130	118	9.4
Karadeniz	3 211	248	7.1
Doğu Anadolu	1 657	176	9.0
Güney Doğu Anadolu	1 456	183	11.1

▪ 2004 yılında **İSTİHDAM VE KAYIT DIŞI İSTİHDAM (İşteki Duruma Göre, Bin Kişi)**

**kayıt dışı istihdam**  
(çalıştığı halde herhangi bir sosyal güvenlik kuruluşuna kayıtlı olmayanlar)  
oranı bir önceki yılın

	2003				2004				Fark (2004- 2003)
	İstihdam		Kayıt Dışı		İstihdam		Kayıt Dışı		
	Sayı	(%)	Sayı	(%)	Sayı	(%)	Sayı	(%)	
Ücretli ve Yevmiyeli İşveren ve K.Hes.	10 707	50.6	3 222	29.5	11 080	50.8	3 619	31.34	397
Ücretsiz Aile İşçisi	6 302	29.8	3 657	33.4	6 408	29.4	3 777	32.7	120
Ücretsiz Aile İşçisi	4 138	19.6	4 054	37.1	4 303	19.7	4 153	36.0	99
<b>Toplam</b>	<b>21 147</b>	<b>100.0</b>	<b>10 933</b>	<b>100.0</b>	<b>21 791</b>	<b>100.0</b>	<b>11 549</b>	<b>100</b>	<b>616</b>

aynı dönemine göre 616 bin kişi artarak yüzde 53'e yükselmiştir.