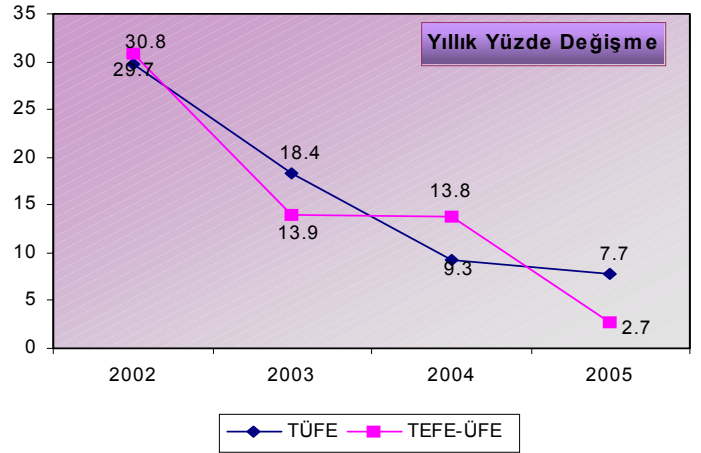
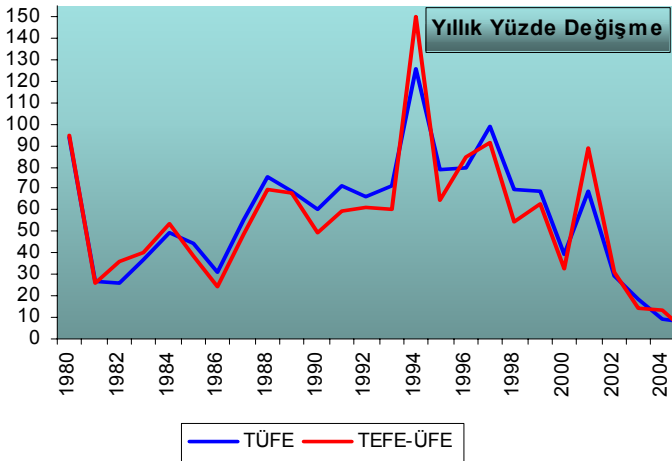


## ENFLASYON

- Yüzde **7.72** olarak gerçekleşen 2005 yılı **TÜFE** artışı, 1968 yılından bu yana kaydedilen en düşük fiyat artışı oldu.
- 2005 yılı enflasyon oranı üzerinde gıda, giyecek, haberleşme ve sağlık harcamalarındaki düşüş ya da düşük oranlı artışlar ile konut ve ulaşırmadaki yüksek fiyat artışları etkili oldu.
- Yüzde **2.66** oranı ile son 40 yılın en düşük fiyat artışlarının yaşandığı **ÜFE**' de ise 2004 yılına göre **11.14** puanlık düşüş gerçekleşti.



## TÜFE

• 2005 Aralık ayında TÜFE, bir önceki aya göre yüzde **0.42** oranında arttı. Böylece 2005 yılında TÜFE' deki yıllık artış yüzde 7.72 oldu. 2004 yılında TÜFE' deki yıllık fiyat artışı 1994 bazlı endekse göre yüzde 9.32 olurken, 2003 bazlı endekse göre yüzde 9.35 olarak gerçekleşmişti.

• TÜFE'deki yüzde **7.72** puanlık artış 1968 yılından bu yana kaydedilen en düşük artış oranı oldu.

TÜFE (Bir Önceki Aya Göre Yüzde Değişim) 2003=100													
	O	Ş	M	N	M	H	T	A	E	EK	K	A	TOPLAM
2004	0,66	0,52	0,96	0,49	0,44	-0,14	0,47	0,77	0,94	2,24	1,32	0,32	9,35
2005	0,55	0,02	0,26	0,71	0,92	0,10	-0,57	0,85	1,02	1,79	1,40	0,42	7,72

- **TÜFE'** deki artış **yıllık** bazda yüzde **7.72** olurken, içinde bulunulan yıl ile bir önceki yıl endeks ortalamalarının birbirlerine oranlanması ile hesaplanan **12 aylık ortalamalara göre** değişim ise yüzde **8.18** olmuştur.

- Aralık ayında TÜFE'de gıda, giyim, haberleşme kalemleri etkili olmuştur.

- Yıllık bazda bakıldığında ise şu noktalar dikkat çekmektedir:

- Giyim ve sağlık kalemlerinde gerileme kaydedilmiştir. Haberleşmedeki fiyat artışı ise yüzde 1.71 gibi düşük bir oranda gerçekleşmiştir.

- Gıda, Eğlence ve ev eşyası kalemlerindeki artış ortalama artışın altında kalmıştır. On iki aylık ortalamalara göre de gıda kalemindeki artış aynı seviyede gerçekleştiği için son iki yılda enflasyonun düşmesinde bu kalemin önemli bir etkisinin olduğu ortaya çıkmaktadır. Çünkü gıda kaleminin endekste yüzde 29.42 oranında bir ağırlığı bulunmaktadır.

- 2004 yılında en yüksek artışın gerçekleştiği eğitim kalemindeki artış ortalama orana çok yakın bir seviyede olmuştur.

- Yıllık bazda en yüksek artış endekste yüzde 4.67 oranında bir ağırlığa sahip olan alkollü içecekler ve tütün kaleminde meydana gelmiştir. Bu kalemi yüzde 14.95'lik artışla lokanta ve oteller izlemektedir. Ulaştırma kaleminde de petrol fiyatlarındaki yükselişin etkisiyle 2004 yılından sonra 2005 yılında da yüksek oranlı bir artış gerçekleşmiştir. Benzer bir eğilim konut kaleminde de gözlenmektedir.

Sonuç itibariyle 2005 yılı TÜFE artışı üzerinde gıda, giyim, haberleşme ve sağlık kalemlerindeki gerileme ya da düşük oranlı artışlar ile konut, ulaştırma ve alkollü içecekler ve tütün kalemindeki yüksek oranlı artışlar etkili olmuştur.

- Aralık ayında bir önceki aya göre fiyatı en fazla artış gösteren maddeler; patlıcan (%28.09), salatalık (%21.01), sivri biber (%19.47), taze balıklar (%14.03) olurken, en fazla fiyat düşüşü gösteren maddeler ise domates (%36.75), karnıbahar (22.90), portakal (%22.67), ve ıspanak (%12.58) olmuştur.

- Yıllık bazda bakıldığında fiyatı en fazla artış gösteren maddeler; maltepe sigarası (43.78), salatalık (%37.79), fındık içi (%31.69) olurken, en fazla fiyat düşüşü gösteren maddeler ise domates (%40.94), yumurta (23.69) ve süt (%7.62) olmuştur.

- DİE'nin tanımladığı 26 istatistikî bölge itibariyle Aralık ayında en fazla fiyat artışı Balıkesir, Çanakkale bölgesinde (%0.98) olurken; Kayseri, Sivas, Yozgat bölgesinde (%0.61) fiyat düşüşü gerçekleşmiştir. Yıllık bazda ise en fazla fiyat artışı Ankara (% 10.38) bölgesinde gerçekleşirken en az fiyat artışı ise Şanlıurfa, Diyarbakır (%5.19) bölgesinde gerçekleşmiştir.

Ana Harcama Gruplarına Göre TÜFE Değişim Oranları 2003=100				
	2004		2005	
	Aylık Değişim	Yıllık Değişim	Aylık Değişim	Yıllık Değişim
<b>Genel</b>	0,32	9,35	0,42	7,72
Gıda ve alkolsüz içecekler	0,48	6,62	-0,27	4,92
Alkollü içecekler ve tütün	-0,01	11,49	4,92	27,87
Giyim ve ayakkabı	0,09	7,75	-0,59	-0,13
Konut	0,83	11,52	0,44	9,87
Ev eşyası	0,74	6,22	1,05	6,26
Sağlık	0,23	11,70	0,09	-0,40
Ulaştırma	-0,49	13,46	-0,18	11,01
Haberleşme	0,25	1,70	-0,24	1,71
Eğlence ve kültür	-0,13	9,83	0,48	6,63
Eğitim	0,02	17,83	0,0	7,22
Lokanta ve oteller	0,50	14,41	0,51	14,98
Çeşitli mal ve hizmetler	-0,10	10,15	2,40	8,52

• DİE tarafından 2005 Şubat ayından itibaren yayımlanmaya başlanan **Özel Kapsamlı TÜFE Göstergeleri**'ne göre Aralık ayında mevsimlik ürünler hariç TÜFE yüzde 0.88, işlenmemiş gıda ürünleri hariç TÜFE ise yüzde 0.66 oranında artmıştır. Bu durum mevsimlik ürünlerin ve işlenmemiş gıda ürünlerinin Aralık ayı fiyat artışlarında belirleyici olduğunu göstermektedir. Yıllık bazda bakıldığında ise enerji ve alkollü içecekler-tütün kalemlerinin TÜFE üzerinde yukarı yönlü etkide bulunduğu görülmektedir.

Özel Kapsamlı TÜFE Göstergeleri (2005 Aralık, %)			
Kapsamı	Mevsimlik ürünler hariç TÜFE	İşlenmemiş gıda ürünleri hariç TÜFE	Enerji hariç TÜFE
Bir önceki aya göre değişim oranı	0,88	0,66	0,48
Bir önceki yılın Aralık ayına göre değişim oranı	8,39	7,78	7,75
Oniki aylık ortalamalara göre değişim oranı	9,21	8,75	7,63

## ÜFE

• 2005 Aralık ayında Üretici Fiyatları Endeksi, önceki aya göre yüzde **0.04** oranında geriledi. ÜFE'deki yıllık artış ise yüzde **2.66** oldu. 2004 yılında ÜFE' deki yıllık fiyat artış 1994 bazlı endekse göre yüzde 13.80 olurken, 2003 bazlı endekse göre yüzde 15.35 olarak gerçekleşmişti.

ÜFE (Bir Önceki Aya Göre Yüzde Değişim) 2003=100													
	O	Ş	M	N	M	H	T	A	E	EK	K	A	TOPLAM
2004	3,77	0,21	0,59	2,27	4,54	0,80	-0,74	0,97	0,72	2,47	0,00	-1,08	15,35
2005	-0,41	0,11	1,26	1,21	0,20	-0,48	-0,74	1,04	0,78	0,68	-0,95	-0,04	2,66

• ÜFE' deki yüzde 2.66 puanlık artış 1966 yılından bu yana kaydedilen en düşük artış oranı oldu.

• ÜFE'deki **yıllık artış** yüzde **2.66** olurken, 12 aylık ortalamalara göre değişim ise yüzde 5.89 olarak gerçekleşmiştir.

• Aralık ayında tarım sektörü fiyatları yüzde 1.72 artarken, sanayi sektörü fiyatları yüzde 0.53 oranında gerilemiştir. Yıllık bazda ise 2005 yılında tarım sektörü fiyatları yüzde 3.03, sanayi sektörü fiyatları yüzde 2.57 oranında artmıştır.

• ÜFE'deki düşüşte etkili olan **imalat sanayii** sektöründe yüzde 0.58 oranında fiyat gerilemesi olmuştur. İmalat sanayinin 22 alt sektöründen

	Bazı Alt Sektörlere Göre ÜFE Değişim Oranları 2003=100			
	2004		2005	
	Aylık Değişim	Yıllık Değişim	Aylık Değişim	Yıllık Değişim
Genel	-1,08	15,35	-0,04	2,66
Tarım	0,27	16,81	1,72	3,03
Tarım, avcılık, ormancılık	0,44	16,29	1,61	3,05
Sanayi	-1,45	14,94	-0,53	2,57
Madencilik ve taşocakçılığı	-5,66	13,38	-0,82	9,63
İmalat sanayi	-1,48	15,69	-0,58	3,15
Gıda ürünleri ve içecek imalatı	0,24	13,64	0,01	1,56
Tütün ürünleri imalatı	0,00	1,44	1,06	1,76
Tekstil ürünleri imalatı	-2,32	8,81	-2,08	-5,87
Giyim eşyası imalatı	-1,87	3,48	-3,07	2,24
Kağıt ve kağıt ürünleri imalatı	1,60	11,48	0,51	-5,84
Basın ve yayım	0,09	13,10	0,44	7,62
Rafine edilmiş petrol ürünleri	-9,05	38,13	-2,42	21,64
Kimyasal madde ürünleri imalatı	-1,07	14,26	-2,54	-8,64
Ana metal sanayi	-3,30	35,45	1,24	-1,88
Metal eşya sanayi (makine ve teç.hariç)	0,12	17,64	-0,49	6,74
Büro makineleri imalatı	-1,57	12,38	-0,36	-11,15
Motorlu kara taşıtı, römork,yarı röm.im.	0,12	6,26	0,10	-5,03
Mobilya imalatı, b.y.s.	3,63	9,16	3,02	2,11
Elektrik,gaz ve su	0,37	5,24	0,44	-8,38

12'sinde fiyat artışı yaşanırken, 10'unda fiyat düşüşü olmuştur. **En fazla fiyat düşüşü** yüzde 3.07 ile giyim eşyası imalatında olmuştur. İmalat sanayiinde gıdadan sonra en önemli ağırlığa sahip olan rafine edilmiş petrol ürünlerindeki yüzde 2.42 oranındaki düşüş de ÜFE'nin gerilemesinde belirleyici bir etki yarattı. Tekstil ürünleri ve kimyasal madde ürünleri imalatı alt sektörlerinde de fiyat düşüşleri yaşanmıştır. **En fazla fiyat artışı** mobilya imalatında olurken, elektrikli makine ve cihazları imalatında da fiyat artışları yaşanmıştır.

- Endeksteeki ağırlıkları dikkate alındığında 2005 yılında rafine edilmiş petrol ürünlerindeki yüksek fiyat artışları ile kimyasal madde ürünleri, tekstil ürünleri, motorlu kara taşıtları, ana metal sanayi ve kağıt ürünleri, imalatındaki fiyat düşüşleri dikkat çekmektedir.

- Aralık ayında üretici fiyatlarındaki en yüksek artış görülen mallar arasında lüfer (%43.65), marul (%16.46), rafine edilmiş zeytinyağı (%14.48), elektrik iletkenleri (%13.30) yer alırken; limon (%15.70), bayan için yünden manto ve kabanlar (%15.24), emülsiyon plastik boyalarda (%7.79) fiyat düşüşü yaşandı.

- Yıllık bazda bakıldığında üretici fiyatlarındaki en yüksek artış görülen mallar arasında lüfer (%72.47), fuel-oil (%66.31), hamsi (%47.89) yer alırken; palamut (%67.72), polyester tekstürize iplikler (%24.53), pastörize sütte (%16.36) fiyat düşüşü yaşandı.