

ENFLASYON

- Mayıs ayında beklentilerin üzerinde önceki aya göre yüzde **0.92** oranında artan **TÜFE'de** giyim-ayakkabı (% 8.83) ve eğlence-kültür (% 4.06) harcama gruplarındaki yüksek oranlı artış ile gıdadaki çok düşük oranlı (% 0.01) artış ve konuttaki fiyat düşüşü belirleyici oldu. Mevsimlik ürünler hariç TÜFE artışı ise yüzde 0.43 olarak gerçekleşti.
- Mayıs ayında bir önceki aya göre yüzde **0.20** oranında kaydedilen **ÜFE** endeksindeki artışta, tarım sektöründeki fiyat artışları (%1.96) ile imalat sanayiindeki fiyat gerilemeleri (%0.42) etkili oldu. İmalat sanayiinin alt kalemleri içinde rafine edilmiş petrol ürünlerindeki (%6.02) ve ana metal sanayiindeki (%2.32) fiyat düşüşleri dikkati çekmektedir.
- Yıllık bazda bakıldığında ise **ÜFE'de** tarım sektöründeki yüzde 1.23 fiyat düşüşü ile **TÜFE'de** ulaştırma, eğitim, lokanta ve oteller harcama kalemlerindeki yüksek fiyat artışları dikkati çekmektedir.

TÜFE

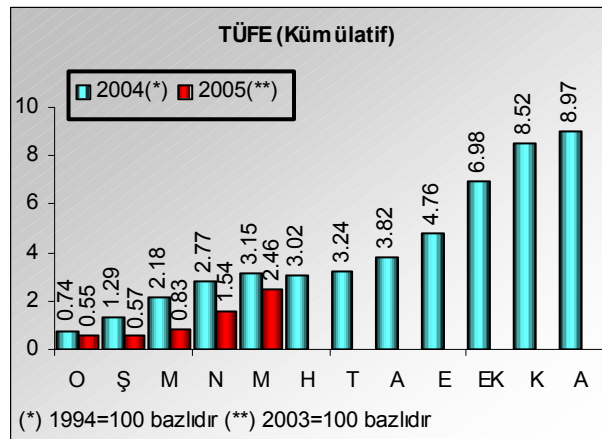
• 2005 Mayıs ayında TÜFE, bir önceki aya göre yüzde 0.92 oranında arttı. Böylece 2005 yılının ilk beş ayındaki kümülatif artış yüzde 2.46 oldu. Merkez Bankası beklenti anketinde TÜFE artışı yüzde 0.5 olarak hesaplanmıştır.

| TÜFE (Bir Önceki Aya Göre Yüzde Değişim) | | | | | | | | | | | | |
|--|------|------|------|------|------|-------|------|------|------|------|------|------|
| | O | Ş | M | N | M | H | T | A | E | EK | K | A |
| 2004(*) | 0.74 | 0.55 | 0.89 | 0.59 | 0.38 | -0.13 | 0.22 | 0.58 | 0.94 | 2.22 | 1.54 | 0.45 |
| 2004(**) | 0.66 | 0.52 | 0.96 | 0.49 | 0.44 | -0.14 | 0.47 | 0.77 | 0.94 | 2.24 | 1.32 | 0.32 |
| 2005(*) | 0.87 | 0.34 | 0.40 | 1.08 | 1.08 | | | | | | | |
| 2005(**) | 0.55 | 0.02 | 0.26 | 0.71 | 0.92 | | | | | | | |

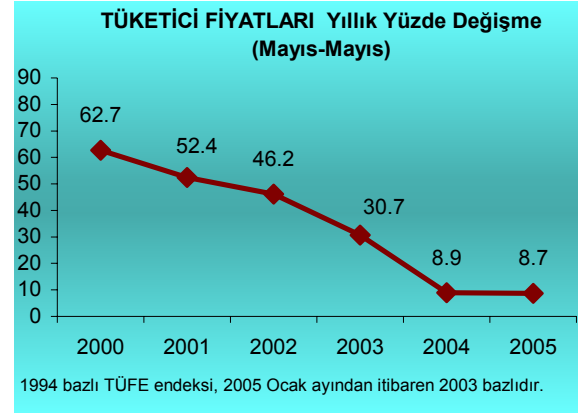
(*) 1994=100 bazlıdır, (**) 2003=100 bazlıdır.

Diğer taraftan, 1994=100 bazlı endekse göre Mayıs ayı fiyat artışı yüzde 1.08, 2005 yılının ilk beş ayındaki kümülatif artış ise yüzde 3.77 olarak hesaplandı.

• 2005 Mayıs ayında **TÜFE'deki** yıllık artış yüzde 8.70 olurken, içinde bulunulan yıl ile bir önceki yıl endeks ortalamalarının birbirlerine oranlanması ile hesaplanan 12 aylık ortalamalara göre değişim ise yüzde 8.53 olmuştur.



- Tüketici fiyatları 2005 Mayıs ayında bir önceki aya göre giyim-ayakkabı (%8.83), eğlence-kültür (%4.06) ve lokanta-oteller (%0.94) ana harcama gruplarında ortalamanın üzerinde artış gösterirken; konut (%0.30) ana harcama grubunda gerileme kaydetti. Endekste en büyük ağırlığa (yüzde 29.42) sahip olan gıda kaleminde ise artış oranı yüzde 0.01 olarak gerçekleşti. Böylece 2005 yılının beşinci ayında



423 maddeyi kapsayan TÜFE bir önceki aya göre yüzde 0.92 artış gösterdi. **Endeksin yüzde 0.92 puanlık artış göstermesinde giyim-ayakkabı, eğlence-kültür** alt kalemlerindeki yüksek fiyat artışları ile **gıdadaki** çok düşük oranlı fiyat artışı ve **konut** alt kalemindeki fiyat düşüşü belirleyici oldu.

- 2005 yılının **ilk beş aylık dönemi** dikkate alındığında lokanta ve oteller (% 7.18), ulaştırma (% 6.45),eğlence ve kültür ile ev eşyası ana harcama gruplarındaki fiyat artışları ortalamanın üzerinde gerçekleşmiş, giyim ve ayakkabı, haberleşme ve gıda alt kalemlerindeki fiyat artışları ise ortalamanın altında kalmıştır. Eğitimde ise fiyat düşüşü (% 0.53) görülmektedir. **Son on iki aylık dönem** itibariyle bakıldığında ise ulaştırma (%16.84), eğitim (%16.73), lokanta ve oteller (% 14.62) ve konut (% 11.01) ana harcama gruplarındaki yüksek fiyat artışları ile haberleşme (% 1.92) ve gıdadada (% 5.01) ortalamanın altında fiyat artışları göze çarpmaktadır.

| | Aylık Değişim | Ocak-Mayıs | Yıllık Değişim |
|----------------------------|---------------|-------------|----------------|
| TÜRKİYE | 0.92 | 2.49 | 8.70 |
| Gıda ve alkolsüz içecekler | 0.01 | 1.18 | 5.01 |
| Alkollü içecekler ve tütün | 0.00 | 2.18 | 3.43 |
| Giyim ve ayakkabı | 8.83 | 0.99 | 9.43 |
| Konut | -0.30 | 2.38 | 11.01 |
| Ev eşyası | 0.59 | 3.41 | 9.40 |
| Sağlık | 0.09 | 1.84 | 8.01 |
| Ulaştırma | 0.17 | 6.45 | 16.84 |
| Haberleşme | 0.83 | 0.91 | 1.92 |
| Eğlence ve kültür | 4.06 | 3.84 | 7.52 |
| Eğitim | 0.36 | -0.53 | 16.73 |
| Lokanta ve oteller | 0.94 | 7.18 | 14.62 |
| Çeşitli mal ve hizmetler | 0.05 | 0.29 | 6.41 |

- Mayıs ayında bir önceki aya göre **fiyatı en fazla artış gösteren maddeler** çilek (%21.33), patates (%20.00), yurt içi ve daha fazla süreli turlar (%19.56), kitaplar (romanlar) (%19.31) olurken, en fazla **fiyat düşüşü** gösteren maddeler ise sivri biber (%57.27), dolmalık biber (%48.54), salatalık (%36.28), patlıcan (%35.50) olmuştur.

- DİE'nin tanımladığı 26 istatistikî bölge itibariyle yüzde 1.73 ile en fazla artış gösteren bölge Ankara olurken, Mardin, Batman, Şırnak, Siirt bölgesinde yüzde 0.48 fiyat düşüşü gerçekleşmiştir.

- DİE tarafından 2005 Ocak ayından itibaren yayımlanmaya başlanan "Özel Kapsamlı TÜFE Göstergeleri"ne göre

| Kapsamı | Mevsimlik ürünler hariç TÜFE | İşlenmemiş gıda ürünleri hariç TÜFE | Enerji hariç TÜFE |
|---|------------------------------|-------------------------------------|-------------------|
| Bir önceki aya göre değişim oranı (Mayıs 2005) | 0.43 | 1.07 | 1.26 |
| Bir önceki yılın Aralık ayına göre değişim oranı (Mayıs 2005/ Aralık 2004) | 3.14 | 2.63 | 2.59 |
| Bir önceki yılın aynı ayına göre değişim oranı (Mayıs 2005/ Mayıs 2004) | 9.59 | 9.60 | 8.00 |
| Oniki aylık ortalamalara göre değişim oranı (01.06.2004-31.05.2005 / 01.06.2003-31.05.2004) | 9.59 | 9.27 | 8.16 |

Mayıs ayında **mevsimlik ürünler hariç TÜFE yüzde 0.43**, işlenmemiş gıda ürünleri hariç TÜFE yüzde 1.07, enerji hariç TÜFE ise yüzde 1.26 oranında artmıştır. Enerji hariç tutulduğunda 2005 yılının ilk beş aylık dönemindeki artış yüzde 2.59, yıllık artış ise yüzde 8.00 olarak hesaplanmıştır.

ÜFE

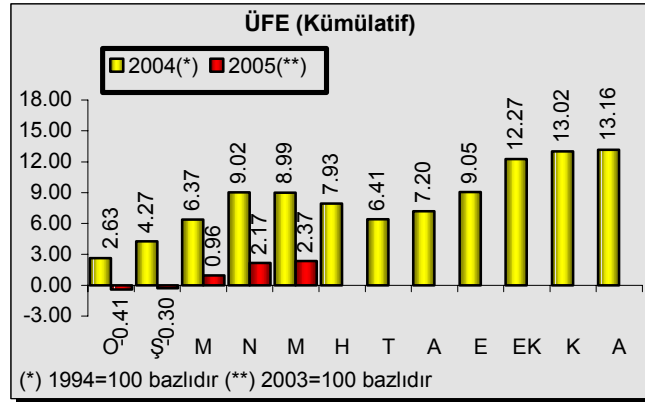
• 2005 Mayıs ayında Üretici Fiyatları Endeksi, önceki aya göre **yüzde 0.20** oranında arttı. 2005 yılının **ilk beş ayında** üretici fiyatlarındaki kümülatif artış ise **yüzde 2.37** oldu.

| ÜFE (Bir Önceki Aya Göre Yüzde Değişim) | | | | | | | | | | | | |
|---|-------|-------|------|------|-------|-------|-------|------|------|------|------|-------|
| | O | Ş | M | N | M | H | T | A | E | EK | K | A |
| 2004(*) | 2.63 | 1.64 | 2.10 | 2.65 | -0.03 | -1.05 | -1.52 | 0.79 | 1.85 | 3.23 | 0.75 | 0.13 |
| 2004(**) | 3.77 | 0.21 | 0.59 | 2.27 | 4.54 | 0.80 | -0.74 | 0.97 | 0.72 | 2.47 | 0.00 | -1.08 |
| 2005(*) | -0.90 | -0.02 | 2.13 | 2.02 | -0.32 | | | | | | | |
| 2005(**) | -0.41 | 0.11 | 1.26 | 1.21 | 0.20 | | | | | | | |

(*) 1994=100 bazlıdır, (**) 2003=100 bazlıdır.

1994=100 bazlı endekse göre ise Mayıs ayında üretici fiyatları yüzde 0.32 oranında geriledi. Fiyatlardaki ilk beş aylık kümülatif artış ise yüzde 2.91 olarak hesaplandı.

• 2005 Mayıs ayında ÜFE'deki **yıllık artış** yüzde **5.6** olurken 12 aylık ortalamalara göre değişim ise yüzde 13.97 olarak gerçekleşmiştir.

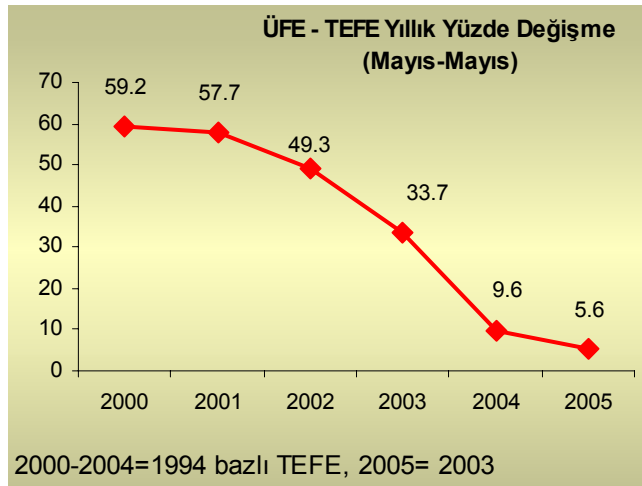


(*) 1994=100 bazlıdır (**) 2003=100 bazlıdır

• ÜFE, 2005 Mayıs ayında bir önceki aya göre **imalat sanayiinde** yüzde 0.42 gerilerken, **tarımda yüzde 1.96** oranında artış gösterdi. Türkiye genelinde ÜFE'deki yüzde 0.20 puanlık artışta,

endekste yüzde 20 civarında ağırlığa sahip olan tarımdaki fiyat artışları ile endekste yüzde 72 oranında bir ağırlığa sahip olan imalat sanayiindeki fiyat düşüşleri belirleyici oldu.

• Mayıs ayında üretici fiyatlarındaki en yüksek artış görülen mallar arasında erkek pantolonları (%28.18), ateşe dayanıklı tuğlalar (%18.64), levrek (%16.50), sandalet-terlikler (%13.82), ham petrol (%11.86), yeşil soğan (%11.45) ve süet deri (%10.62) yer alırken, en fazla fiyat düşüşü yaşanan mallar arasında havuç (%20.99), elektrik sayaçları (trifaze) (%19.52), kuru soğan (%12.01), yazar kasalar (%10.79), polivinil klorür (PVC) (%9.53), kurşunsuz benzin (%8.00) ve motorin (%6.69) gelmektedir. Endeksin genelinde ise kapsanan 751 maddeden 193 maddenin ortalama fiyatlarında değişim olmamış, 302 maddenin ortalama fiyatı artmış, 256 maddenin ortalama fiyatı ise düşmüştür.



2000-2004=1994 bazlı TEFE, 2005= 2003

Alt Sektörlere Göre ÜFE Değişim Oranları (2005 Mayıs, %)

| | Aylık Değişim | Ocak-Mayıs | Yıllık Değişim |
|--|---------------|------------|----------------|
| Genel | 0.20 | 2.38 | 5.59 |
| Tarım | 1.96 | 2.31 | -1.23 |
| Balıkçılık | 16.64 | 20.42 | 26.02 |
| Sanayi | -0.28 | 2.40 | 7.67 |
| Madencilik ve taşocaklığı | 4.13 | 7.14 | 16.22 |
| Ham petrol ve doğalgaz çıkarımı | 11.55 | 24.20 | 53.17 |
| İmalat sanayi | -0.42 | 2.14 | 7.80 |
| Tütün ürünleri imalatı | 5.08 | -15.36 | -9.39 |
| Giyim eşyası imalatı | 4.62 | 8.23 | 5.13 |
| Kok kömürü, rafine edilmiş petrol ür. | -6.02 | 11.67 | 17.55 |
| Ana metal sanayi | -2.32 | -2.50 | -3.76 |
| Büro makineleri imalatı | -1.09 | -9.70 | 2.58 |
| Tıbbi, hassas ve optik aletler imalatı | 2.54 | -4.39 | -13.89 |
| Diğer ulaşım araçlarının imalatı | 0.00 | 59.62 | 60.48 |
| Elektrik,gaz ve su | 0.38 | 4.71 | 3.43 |
| Suyun toplanması, arıtımı ve dağıtımı | 1.23 | -12.86 | -6.95 |

• **Alt sektörler itibariyle** ÜFE'de 2005 Mayıs ayında en yüksek fiyat artışları balıkçılık (%16.64) ve ham petrol ve doğalgaz çıkarımında (%11.55) olurken, en fazla fiyat düşüşleri kok kömürü, rafine edilmiş petrol ürünlerinde (%6.02), ana metal sanayiinde (%2.32) ve büro makineleri imalatında (%1.09) olmuştur.

• **2005 yılının ilk beş aylık dönemi** esas alındığında diğer ulaşım araçları imalatı (yüzde 59.62) ve rafine edilmiş petrol ürünleri imalatı (yüzde 11.67) alt sektörlerindeki yüksek fiyat artışları ile tütün ürünleri imalatı (yüzde 15.36) ve büro makinaları imalatı (yüzde 9.70) alt sektörlerindeki fiyat düşüşleri dikkati çekmektedir.

• **Yıllık değişimde** en yüksek fiyat artışı yüzde 60.48 ile diğer ulaşım araçları imalatında olurken, bu sektörü yüzde 53.17 ile ham petrol ve doğalgaz çıkarımı ve yüzde 17.55 ile rafine edilmiş petrol ürünleri imalatı alt sektörleri izlemiştir. Yıllık değişimde en fazla fiyat gerilemesi yüzde 13.89 ile tıbbi aletler imalatında görülmektedir. Ayrıca endeks içindeki ağırlığı ile birlikte değerlendirildiğinde **tarımda yüzde 1.23 oranındaki fiyat düşüşü** dikkati çekmektedir.