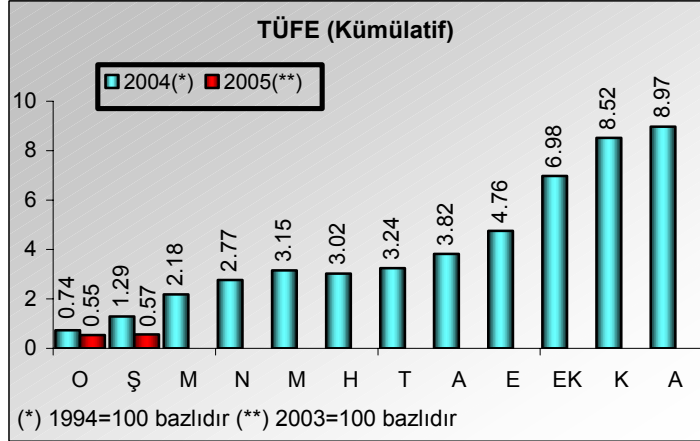


ENFLASYON

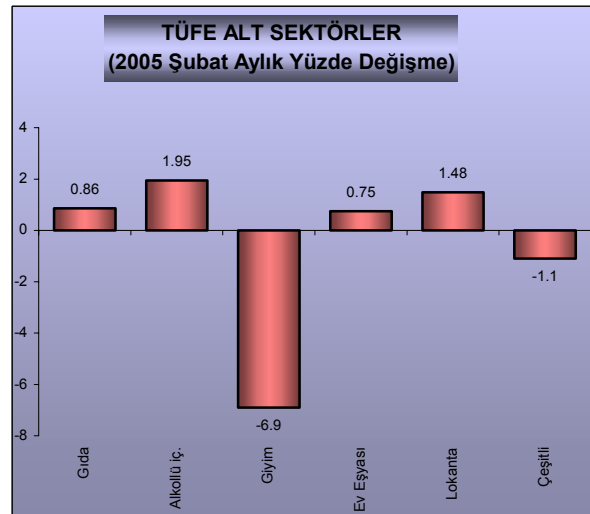
• 2005 Şubat ayında TÜFE, önceki aya göre yüzde 0.02 oranında arttı. Böylece 2005 yılının ilk iki ayındaki kümülatif artış yüzde 0.57 oldu. Diğer taraftan, 1994=100 bazlı endekse göre şubat ayı fiyat artışı yüzde 0.34, 2005 yılının ilk iki ayındaki kümülatif artış ise yüzde 1.21 olarak hesaplandı.



TÜFE (Bir Önceki Aya Göre Yüzde Değişim)												
	O	Ş	M	N	M	H	T	A	E	EK	K	A
2004(*)	0.74	0.55	0.89	0.59	0.38	-0.13	0.22	0.58	0.94	2.22	1.54	0.45
2004(**)	0.66	0.52	0.96	0.49	0.44	-0.14	0.47	0.77	0.94	2.24	1.32	0.32
2005(*)	0.87	0.34										
2005(**)	0.55	0.02										

(*) 1994=100 bazlıdır,
(**) 2003=100 bazlıdır

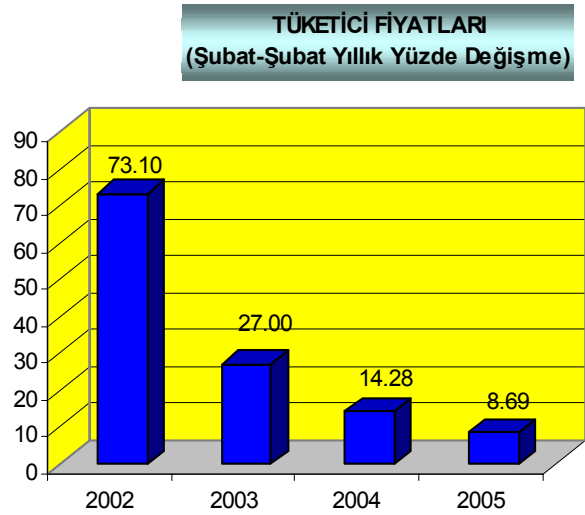
• Tüketici fiyatları 2005 Şubat ayında bir önceki aya göre konut (%0.51), ulaştırma (%0.50), gıda (%0.86) ve haberleşme (% 0.17) alt kalemlerinde artış gösterirken; giyim, eğitim ve sağlıkta gerileme kaydedildi. Böylece 2005 yılının ikinci ayında, 423 maddeyi kapsayan TÜFE bir önceki aya göre yüzde 0.02 artış gösterdi. Endeksin yüzde 0.02 puanlık artış göstermesinde gıda, alkollü içecekler, konut ve lokanta hizmetlerindeki fiyat artışları ile giyimdeki fiyat düşüşü etkili oldu.



- Şubat ayında bir önceki aya göre **fiyatı en fazla artış gösteren maddeler** mandalina (%23.4), fındık içi (%21.9), yeni rakı (%21.5), kabak (%17.3) olurken en fazla **fiyat düşüşü** gösteren maddeler ise erkek kazağı (%13.3), manto (%11.8), çizme (%11.7), palto (10.9) olmuştur.

- DİE'nin tanımladığı 26 istatistiki bölge itibariyle yüzde 0.97 ile en fazla artış gösteren bölge Kastamonu-Çankırı-Sinop bölgesi olurken, en fazla fiyat düşüşünün gerçekleştiği bölge ise yüzde 0.42 ile Kırıkkale-Aksaray-Nevşehir-Niğde-Kırşehir bölgesi olmuştur.

- 2005 Şubat ayında TÜFE'deki yıllık artış yüzde 8.69 olurken, içinde bulunulan yıl ile bir önceki yıl endeks ortalamalarının birbirlerine oranlanması ile hesaplanan 12 aylık ortalamalara göre değişim ise yüzde 8.44 olmuştur.



1994 bazlı TÜFE endeksi, 2005 Ocak ayından itibaren 2003 bazlıdır.

- DİE tarafından 2005 Ocak ayından itibaren yayımlanmaya başlanan “Özel Kapsamlı TÜFE Göstergeleri”ne göre Şubat ayında mevsimlik ürünler hariç TÜFE yüzde 0.85, işlenmemiş gıda ürünleri hariç TÜFE yüzde 0.09, enerji hariç TÜFE ise yüzde 0.43 oranında artmıştır.

Özel Kapsamlı TÜFE Göstergeleri (2005 Şubat)(%)

Kapsamı	Mevsimlik ürünler hariç TÜFE	İşlenmemiş gıda ürünleri hariç TÜFE	Enerji hariç TÜFE
Bir önceki aya göre değişim oranı (Şubat 2005)	0.85	0.09	0.43
Bir önceki yılın Aralık ayına göre değişim oranı (Şubat 2005/ Aralık 2004)	1.71	0.38	1.05
Bir önceki yılın aynı ayına göre değişim oranı (Şubat 2005/ Ocak 2004)	10.33	9.50	8.28
Oniki aylık ortalamalara göre değişim oranı (01.02.2004-31.01.2005 / 01.02.2003-31.01.2004)	9.78	9.45	9.00

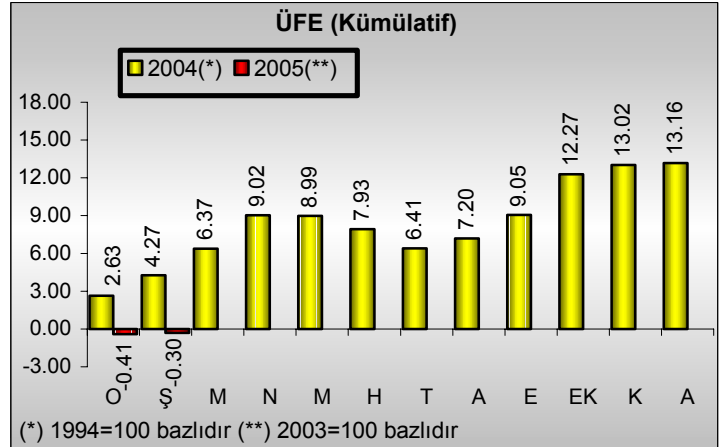
- 2005 Şubat ayında ÜFE, önceki aya göre yüzde 0.11 oranında arttı. 2005 yılının ilk iki ayında üretici fiyatlarındaki kümülatif değişim negatif (yüzde 0.30) oldu.

- 1994=100 bazlı endekse göre ise Şubat ayında üretici fiyatları yüzde 0.02 oranında geriledi. Fiyatlardaki ilk iki aylık kümülatif gerileme ise yüzde 0.92 olarak hesaplandı.

- Üretici Fiyatları Endeksi (ÜFE), 2005 Şubat ayında bir önceki aya göre tarımda yüzde 0.17 oranında gerilerken, elektrik gaz ve su alt sektöründe yüzde 0.12, imalat sanayiinde yüzde 0.14, madencilik ve taş ocakçılığında yüzde 2.07, balıkçılıkta ise yüzde 2.25 oranlarında artış gösterdi. Yüzde 0.11 puanlık artışta endekste yüzde 72 oranında bir ağırlığa sahip olan imalat sanayiindeki fiyat artışları belirleyici oldu.

- Şubat ayı üretici fiyatlarında en yüksek artış iç fındık, biralara, seramikten döşeme ve kaldırım taşları ve ham petrolde gerçekleşirken, en fazla fiyat düşüşü filtreli sigaralar, pamuklu mensucat kumaşları, gaz sayaçları ve demir ve çelikten kaynak yapılmış profillerde gerçekleşti. Endeksin genelinde ise kapsanan 751 maddeden 167 maddenin ortalama fiyatlarında değişim olmamış, 259 maddenin ortalama fiyatı artmış, 325 maddenin ortalama fiyatı ise düşmüştür.

- 2005 Şubat ayında ÜFE'deki yıllık artış yüzde 10.58 olurken, içinde bulunulan yıl ile bir önceki yıl endeks ortalamalarının birbirlerine oranlanması ile hesaplanan 12 aylık ortalamalara göre değişim ise yüzde 14.70 olarak gerçekleşmiştir.

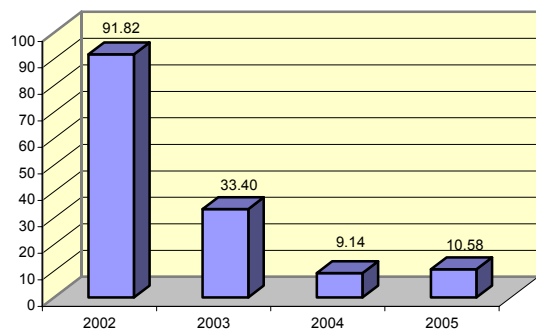


ÜFE (Bir Önceki Aya Göre Yüzde Değişim)

	O	Ş	M	N	M	H	T	A	E	EK	K	A
2004(*)	2.63	1.64	2.10	2.65	-0.03	-1.05	-1.52	0.79	1.85	3.23	0.75	0.13
2004(**)	3.77	0.21	0.59	2.27	4.54	0.80	-0.74	0.97	0.72	2.47	0.00	-1.08
2005(*)	-0.90	-0.02										
2005(**)	-0.41	0.11										

(*) 1994=100 bazlıdır
(**) 2003=100 bazlıdır

ÜFE - TEFE
(Şubat-Şubat Yıllık Yüzde Değişim)



2002-2004 verileri 1994 bazlı TEFE, 2005 verileri 2003 bazlı ÜFE rakamlarıdır