

2005 YILI OCAK-ARALIK DÖNEMİ ÖDEMELER DENGESİ GELİŞMELERİ

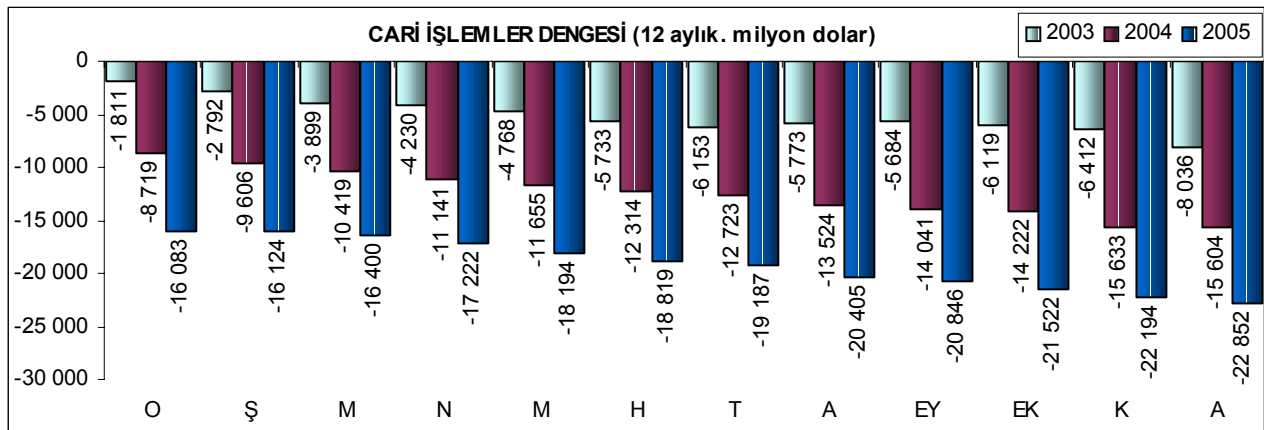
- 2005 yılı Aralık ayında cari açık, bir önceki yılın aynı ayına göre yüzde 22.6 oranında artarak 3.568 milyon dolar olarak gerçekleşmiştir. Böylece, 2004 yılında 15.604 milyon dolar (GSYİH'nın % 5.2'si) olarak gerçekleşen cari işlemler açığı, 2005 yılında yüzde 46,4 oranında artarak 22.852 milyona (GSYİH'nın % 6.4'ü) ulaşmıştır.
- 2005 yılında doğrudan yatırımlar kaleminde gerçekleşen net girişler, bir önceki yıla oranla % 332,7 oranında artarak 1.988 milyondan 8.603 milyona yükselmiştir.
- Merkez Bankası rezervlerindeki artış 2004 yılında bir önceki yıla göre 824 milyon dolar olmuşken, 2005 yılında ise 17 milyar 847 milyon dolar tutarında rezerv artışı sağlanmıştır.

1- CARİ İŞLEMLER HESABI

- Cari işlemler dengesinde Aralık ayı itibariyle 3 milyar 568 milyon dolar düzeyinde açık gerçekleşti.

	Cari İşlemler Dengesi (aylık, milyon dolar)												
	O	Ş	M	N	M	H	T	A	E	EK	K	A	Toplam
2003	-302	-1338	-1375	-994	-824	-824	-346	821	606	-1	-520	-2939	-8036
2004	-985	-2225	-2188	-1716	-1339	-1483	-756	20	89	-181	-1930	-2910	-15604
2005	-1464	-2266	-2464	-2538	-2311	-2108	-1124	-1198	-352	-857	-2602	-3568	-22852

Böylece 2004 yılında 15 milyar 604 milyon dolar olan cari işlemler açığı 2005 yılında yüzde 46.4 oranında artarak 22 milyar 852 milyon dolara yükseldi.



CARI İŞLEMLER DENGESİ ALT KALEMLERİ (Milyon \$)						
	Aralık			Ocak-Aralık		
	2004	2005	Artış (%)	2004	2005	Artış (%)
Dış Ticaret	-3013	-3295	9,4	-23878	-32576	36,4
Hizmetler	466	88	-81,1	12784	14004	9,5
Yatırım Gelirleri	-465	-516	11,0	-5637	-5748	2,0
Cari Transferler	102	155	52,0	1127	1468	30,3
Cari İşlemler Açığı	- 2 910	- 3 568	22,6	- 15 604	- 22 852	46,4

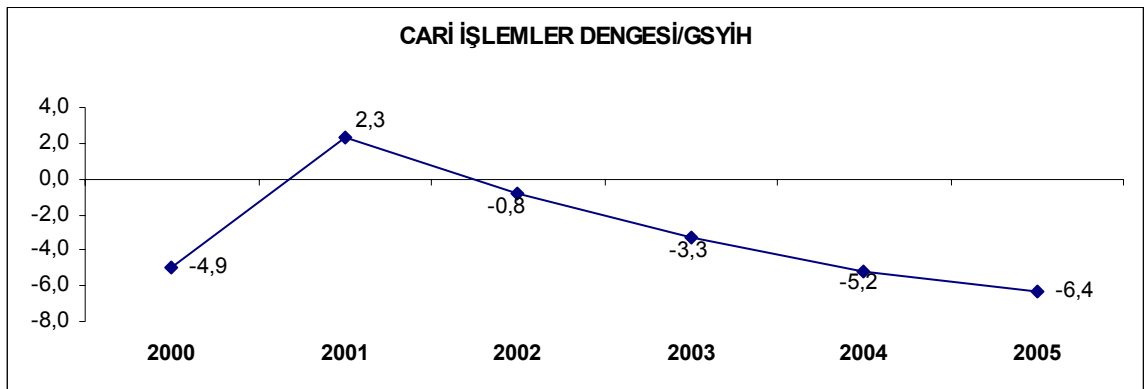
- Cari açığın artışında belirleyici olan dış ticaret açığı, ödemeler dengesi tablosunda yer aldığı şekliyle, 2005 yılında bir önceki yıla göre yüzde 36.4 oranında artarak 32 milyar 576 milyon dolar olarak gerçekleşti. Bu gelişme, ihracat (FOB) gelirlerinin % 15,8 oranında artarak 73.122 milyon ABD doları olarak gerçekleşmesine rağmen, bavul ticaretinin % 10,5'lik düşüşle 3.473 milyon ABD doları ve altın dahil ithalat (CIF) harcamalarının % 19 oranında artarak 116.048 milyon ABD dolarına ulaşmasından kaynaklanmıştır.

- Cari işlemler hesabının diğer bir alt kalemi olan hizmetler dengesi, 2005 yılında bir önceki yıla göre yüzde 9.5 oranında artarak 14 milyar 4 milyon dolar tutarında fazla verdi. Bu hesabın en önemli kalemlerinden olan net turizm gelirleri bir önceki yıla göre yüzde 14.3 oranında artarak 15 milyar 280 milyon dolar seviyesine yükseldi. Aynı dönemde ithalattaki artışa paralel olarak navlun giderlerindeki yüzde 21.7'lik artış (630 milyon dolar) hizmetler dengesindeki artı bakiyeyi sınırlandırdı.

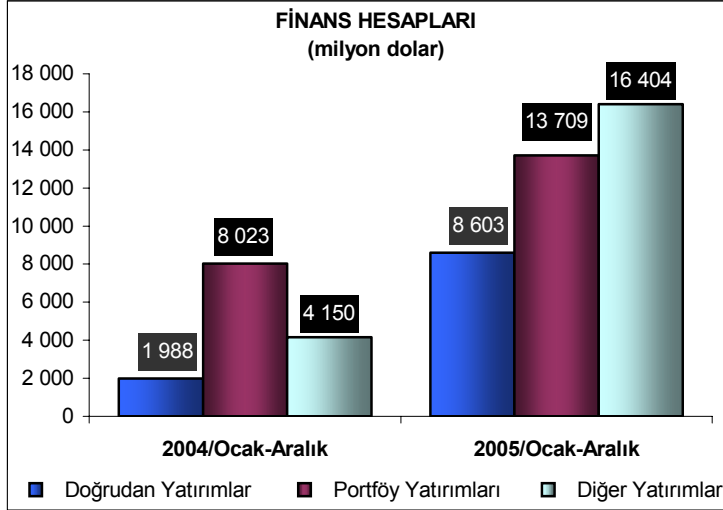
- 2005 yılında yatırım gelirleri dengesi 2004 yılına göre yüzde 2 oranında artarak 5 milyar 748 milyon dolar açık verdi. Açığın artmasında uzun ve kısa vadeli kredilere ilişkin faiz ödemelerindeki artış etkili oldu.

- Cari işlemler hesabının son alt kalemi olan "Cari Transferler" fazlası, 2005 yılında 2004 yılına göre yüzde 30.3 artarak 1 milyar 468 milyon dolara yükseldi.

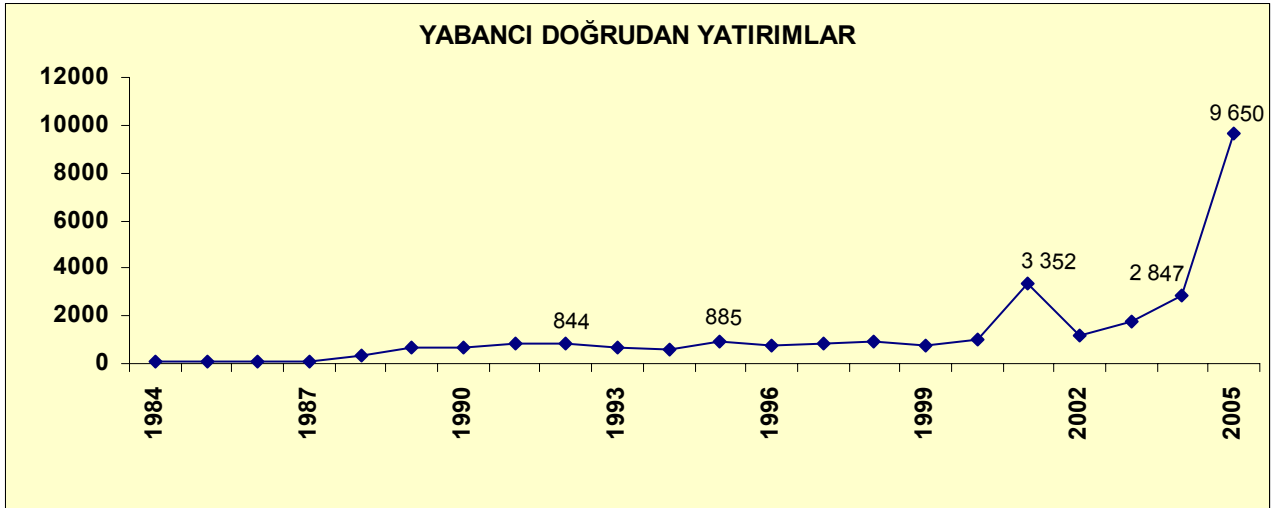
- Bu gelişmeler sonucunda 2006 Yılı Programı'nda 2005 yılı için -5,9 düzeyinde gerçekleşeceği tahmin edilen cari işlemler dengesi/GSYİH oranı -6.4 düzeyinde gerçekleşerek söz konusu gerçekleşme tahminini aşmış oldu.



2- FİNANS HESAPLARI



• 2005 yılında finans hesaplarının alt kalemlerinden doğrudan yatırımlarda 8 milyar 603 milyon dolar, portföy yatırımlarında 13 milyar 709 milyon dolar ve diğer yatırımlarda (ticari ve diğer krediler ile mevduatlardan oluşmaktadır) 16 milyar 404 milyon dolar sermaye girişi gerçekleşti.

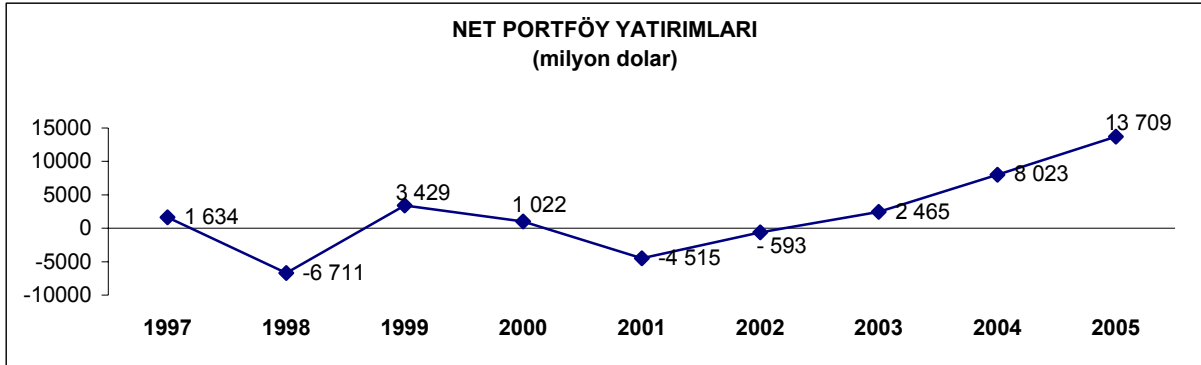


• Ülkemize gelen yabancı sermaye miktarında 2003 yılından itibaren istikrarlı bir yükselme trendi yakalanmış, 2004 yılında 2 milyar 847 milyon dolara yükselen yurt içi doğrudan yatırım tutarı 2005 yılında da bir önceki yıla oranla yüzde 239 artarak 9 milyar 650 milyon dolara ulaşmıştır.

	Yabancıların Menkul Değer Alımları (milyon dolar)								
	YILLIK								
	1997	1998	1999	2000	2001	2002	2003	2004	2005
Hisse Senedi	8	- 518	428	489	- 79	- 16	905	1 427	5 669
DİBS	562	-3 992	540	-5 126	-3 744	929	1 614	6 025	5 934
Yurt dışı Piyasalara Tahvil İhracı	1 353	- 377	3 137	6 110	99	1 029	1 509	1 959	3 417

• 2005 yılında portföy yatırımları kalemindeki net sermaye girişinde Hükümetin 6 milyar 489 milyon dolar tutarındaki yurtdışı tahvil ihracı ve 3 milyar 72 milyon dolar tutarındaki tahvil geri ödemesi sonucu 3 milyar 417 milyon dolarlık net kullanımı ile yurtdışında yerleşik kişilerin hisse senedi piyasasında 5 milyar 669 milyon dolar ve DİBS piyasasında 5 milyar 934 milyon dolar

net alım gerçekleştirmeleri etkili oldu. Geçen yıl ile kıyaslandığında yabancıların 2005 yılında hisse senedi piyasasındaki alımları yüzde 297.3 oranında artarken DİBS alımları yüzde 1.5 oranında gerilemiştir.



• Ticari ve nakit krediler ile mevduatlardan oluşan **diğer yatırımlar** ise 2005 yılında bir önceki yıla oranla yüzde 295.3 artarak 16 milyar 404 milyon dolar seviyesine yükseldi.

DÖVİZ GELİRLERİ VE GİDERLERİ (YILLIK MİLYON \$)				
	2004	2005	ARTIŞ	DEĞİŞİM%
I- DÖVİZ GELİRLERİ	93 753	107 601	13 848	14,8
1- İHRACAT GELİRİ	67 047	76 595	9 548	14,2
2- TURİZM GELİRİ	15 888	18 152	2 264	14,2
3- FAİZ GELİRİ	697	1 005	308	44,2
4- İŞÇİ DÖVİZİ	804	851	47	5,8
5- TAŞIMACILIK GELİRİ	3 267	4 016	749	22,9
6- MÜTEAHHİT GELİRİ	724	874	150	20,7
7- DİĞER GELİRLER	5 326	6 108	782	14,7
II- DÖVİZ GİDERİ	109 357	130 453	21 096	19,3
1- İTHALAT GİDERİ	90 925	109 171	18 246	20,1
2- TURİZM GİDERİ	2 524	2 872	348	13,8
3- FAİZ GİDERİ	4 343	5 012	669	15,4
4- TAŞIMACILIK GİDERİ	4 331	5 313	982	22,7
5- DİĞER GİDERLER	7 234	8 085	851	11,8
III- DÖVİZ AÇIĞI	- 15 604	- 22 852	7 248	46,4

• 2005 yılında 2004 yılı ile karşılaştırıldığında döviz gelirleri yüzde 14.8, döviz giderleri ise yüzde 19.3 oranında artış kaydetti. Böylece döviz açığı yüzde 46.4 artarak 22 milyar 852 milyon dolar olarak gerçekleşti.

• 2005 yılında net döviz girişi 46 milyar 52 milyon dolar olmuştur.

Sermaye girişinin 22 milyar 852 milyon dolarlık kısmı cari açığın finansmanında kullanılırken 5 milyar 353 milyon dolarlık IMF kredisi geri ödemesinde bulunulmuş, geriye kalan 17 milyar 847 milyon dolar Merkez Bankasının döviz rezervine eklenmiştir.

DÖVİZ AÇIĞININ KAPATILMASI (YILLIK MİLYON \$)				
	2004	2005	ARTIŞ	DEĞİŞİM%
I- SERMAYE GİRİŞLERİ	29 148	47 570	18 422	63,2
1- DOĞRUDAN YABANCI SERM. YATIRIMI	2 847	9 650	6 803	239,0
2- PORTFÖY YATIRIMI	9 411	14 670	5 259	55,9
a- HİSSE SENETLERİ	1 427	5 669	4 242	297,3
b- BONO-TAHVİL	7 984	9 001	1 017	12,7
3- KREDİLER	14 623	21 267	6 644	45,4
a- BANKALAR	6 564	10 392	3 828	58,3
b- ÖZEL SEKTÖR	9 273	13 514	4 241	45,7
c- KAMU-MERKEZ BANKASI	-1 372	-2 952	-1 580	115,2
d- DİĞER YÜKÜMLÜLÜKLER	158	313	155	98,1
4- NET HATA NOKSAN	2 267	1 983	- 284	-12,5
II- SERMAYE ÇIKIŞLARI	9 202	1 518	-7 684	-83,5
1- YURT DIŞINDA YATIRIMLAR	859	1 047	188	21,9
2- YURT DIŞINDA PORTFÖY YATIRIMI	1 388	961	- 427	-30,8
3- BORÇ ÖDEMELERİ	6 955	- 490	-7 445	-107,0
III- NET DÖVİZ GİRİŞİ	19 946	46 052	26 106	130,9
IV- REZERVE EKLENEN	- 824	- 17 847	- 17 023	2065,9
V- IMF KREDİLERİ	- 3 518	- 5 353	- 1 835	52,2
VI- AÇIK İÇİN KULLANILAN	- 15 604	- 22 852	- 7 248	46,4