

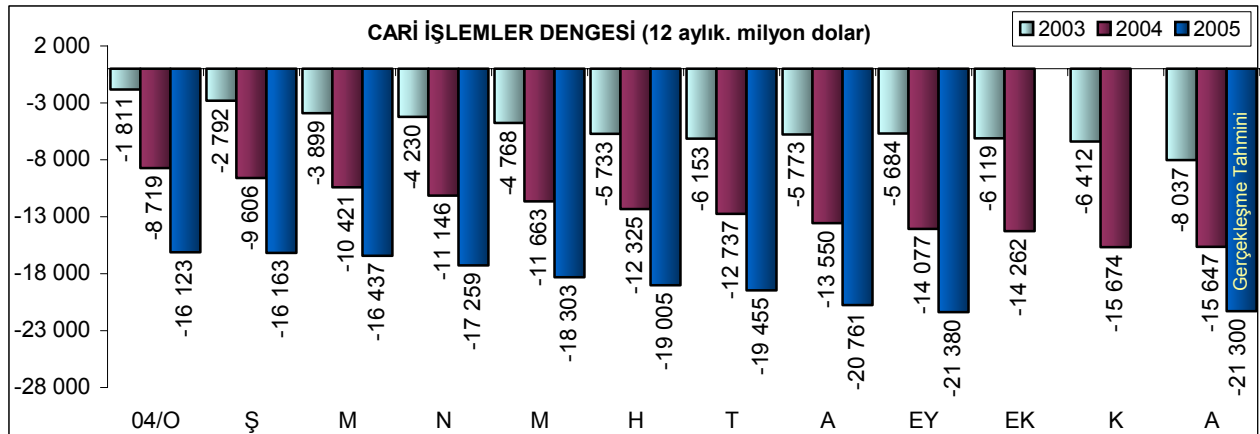
2005 YILI OCAK-EYLÜL DÖNEMİ ÖDEMELER DENGESİ GELİŞMELERİ

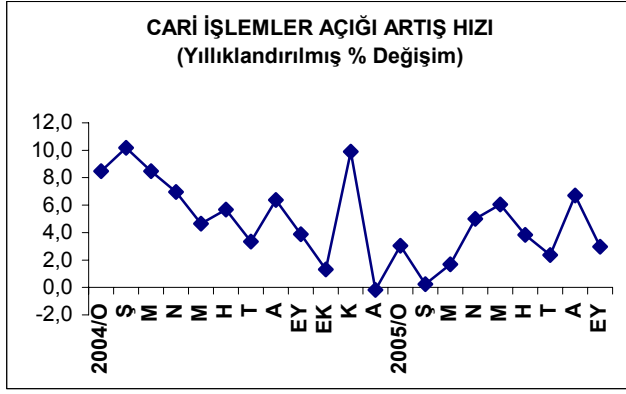
- Eylül ayında 540 milyon dolar olarak gerçekleşen cari açık 12 aylık bazda 21 milyar 380 milyon dolara ulaşarak revize edilen gerçekleşme tahminini de aştı.
- Eylül ayında bir önceki yılın aynı ayına göre iki kattan fazla artan doğrudan yatırımlar 2005 yılının ilk dokuz aylık döneminde 3 milyar 742 milyon dolara yükseldi. Böylece, bu güne kadar yıllık bazda gerçekleşen yabancı yatırım tutarları da açık bir farkla aşılmış oldu.
- Cari açığın finansmanında özel sektör ve bankacılık kesiminin kullandığı krediler ile portföy yatırımları ön plana çıkmaktadır.
- Merkez Bankası rezervleri Ocak-Eylül döneminde 8 milyar 561 milyon dolar artışla Eylül ayında 41 milyar 769 milyon dolara yükseldi.
- Net hata ve noksan kalemi bir önceki aya göre 671 milyon dolar azalarak 3 milyar 986 milyon dolar düzeyinde gerçekleşmiştir.

• Cari işlemler dengesi 2000 yılından sonra ilk kez Eylül ayı itibariyle eksi bakiye verdi

	Cari İşlemler Dengesi (aylık, milyon dolar)												Toplam
	O	Ş	M	N	M	H	T	A	E	EK	K	A	
2003	-301	-1338	-1375	-994	-825	-824	-347	821	606	0	-519	-2939	-8035
2004	-985	-2225	-2190	-1719	-1342	-1486	-759	8	79	-185	-1931	-2912	-15647
2005	-1461	-2265	-2464	-2541	-2386	-2188	-1209	-1298	-540				-16352

ve 540 milyon dolar düzeyinde açık gerçekleşti. Böylece Ocak-Eylül döneminde cari işlemler hesabı, önceki yılın aynı dönemine göre yüzde 54 artışla 16 milyar 352 milyon dolar açık verirken **12 aylık cari açık** 21 milyar 380 milyon dolara yükseldi.





- Cari açığın artışında belirleyici olan **dış ticaret açığı**, ödemeler dengesi tablosunda yer aldığı şekliyle, Ocak-Eylül 2005 döneminde bir önceki yılın aynı dönemine göre yüzde 40.5 oranında artarak **24 milyar 587 milyon dolar** olarak gerçekleşti. Bu gelişmede bavul

ticaretindeki 425 milyar dolarlık azalış da etkili oldu.

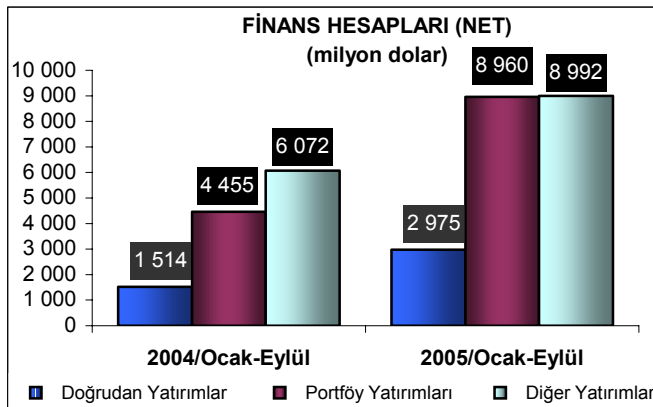
- Cari işlemler hesabının diğer bir alt kalemi olan **hizmetler dengesi**, 2005 yılının Ocak-Eylül döneminde bir önceki yılın aynı dönemine göre yüzde 12.4 oranında

	Cari İşlemler Dengesi Alt Kalemleri (Milyon \$)					
	Eylül			Ocak-Eylül		
	2004	2005	Artış	2004	2005	Artış
Dış Ticaret	-1977	-2732	-755	-17505	-24587	-7 082
Hizmetler	2233	2421	188	10267	11536	1 269
Yatırım Gelirleri	-291	-362	-71	-4251	-4379	- 128
Cari Transferler	114	133	19	870	1078	208
Cari İşlemler Açığı	79	- 540	-619	- 10 619	- 16 352	-5 733

artarak **11 milyar 536 milyon dolar tutarında fazla** verdi. Bu hesabın en önemli kalemlerinden olan **net turizm gelirleri** bir önceki yılın aynı dönemine göre yüzde 16 oranında artarak **12 milyar 452 milyon dolar** seviyesine yükseldi. Aynı dönemde ithalattaki artışa paralel olarak navlun giderlerindeki 514 milyon dolarlık artış hizmetler dengesindeki artı bakiyeyi sınırlandırdı.

- Ocak-Eylül 2005 döneminde **yatırım gelirleri dengesi** 2004 yılının aynı dönemine göre 128 milyon dolar artarak **4 milyar 379 milyon dolar açık** verdi. Açığın artmasında uzun ve kısa vadeli kredilere ilişkin faiz ödemelerindeki artış etkili oldu.

- Cari işlemler hesabının son alt kalemi olan "Cari Transferler" fazlası, 2005 yılının Ocak-Eylül döneminde 2004 yılının aynı dönemine göre 208 milyon dolar artarak 1 milyar 78 milyon dolara yükseldi. İşçi gelirleri 12 milyon dolar azalırken resmi transferlerde 220 milyon dolarlık artış oldu.

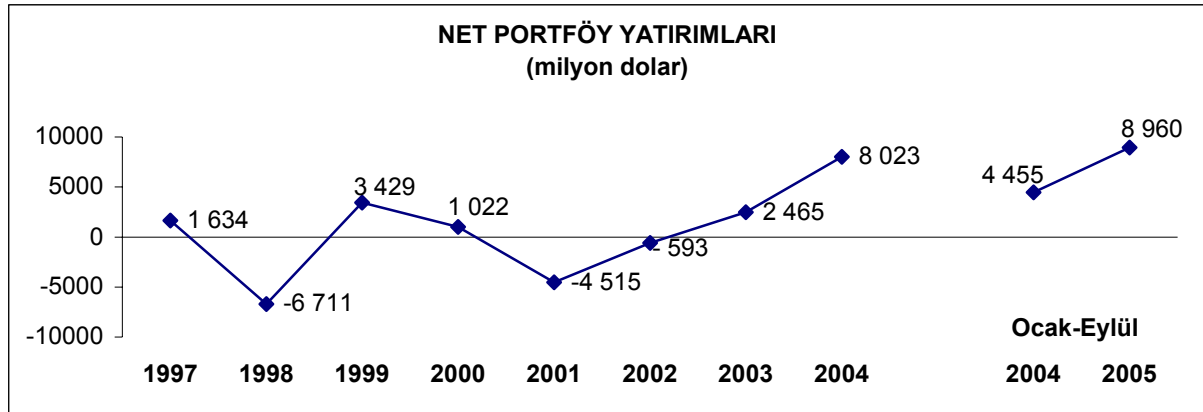


- Ocak-Eylül 2005 döneminde **finans hesabının** alt kalemlerinden doğrudan yatırımlarda 2 milyar 975 milyon dolar, portföy yatırımlarında 8 milyar 960 milyon dolar, ticari ve diğer krediler ile mevduatlardan oluşan diğer yatırımlarda 8 milyar 992 milyon dolar sermaye girişi gerçekleşti.

- Net Doğrudan yatırımlar 2005 Ocak-Eylül döneminde bir önceki yılın aynı dönemindeki değerinin yaklaşık iki katına ulaşarak 2 milyar 975 milyon dolar seviyesine yükseldi. Son 12 aylık net doğrudan yatırım tutarı ise 3 milyar 367 milyon dolar oldu.

	Yabancıların Menkul Değer Alımları (milyon dolar)											
	YILLIK								EYLÜL		OCAK-EYLÜL	
	1997	1998	1999	2000	2001	2002	2003	2004	2004	2005	2004	2005
Hisse Senedi	8	- 518	428	489	- 79	- 16	905	1 427	183	756	704	4 725
DİBS	562	-3 992	540	-5 126	-3 744	929	1 614	6 025	- 15	489	3 366	3 733
Yurt dışı Piyasalara Tahvil İhracı	1 353	- 377	3 137	6 110	99	1 029	1 509	1 959	729	0	959	2 250

- Ocak-Eylül 2005 döneminde portföy yatırımları kalemindeki net sermaye girişinde Hükümetin 5 milyar 322 milyon dolar tutarındaki yurtdışı tahvil ihracı ve 3 milyar 72 milyon dolar tutarındaki tahvil geri ödemesi sonucu 2 milyar 250 milyon dolarlık net kullanımı ile yurtdışında yerleşik kişilerin hisse senedi piyasasında 4 milyar 725 milyon dolar ve DİBS piyasasında 3 milyar 733 milyon dolar net alım gerçekleştirmeleri etkili oldu. Burada geçen yıl ile kıyaslandığında yabancıların hisse senedi piyasasındaki alımları dikkat çekmektedir.



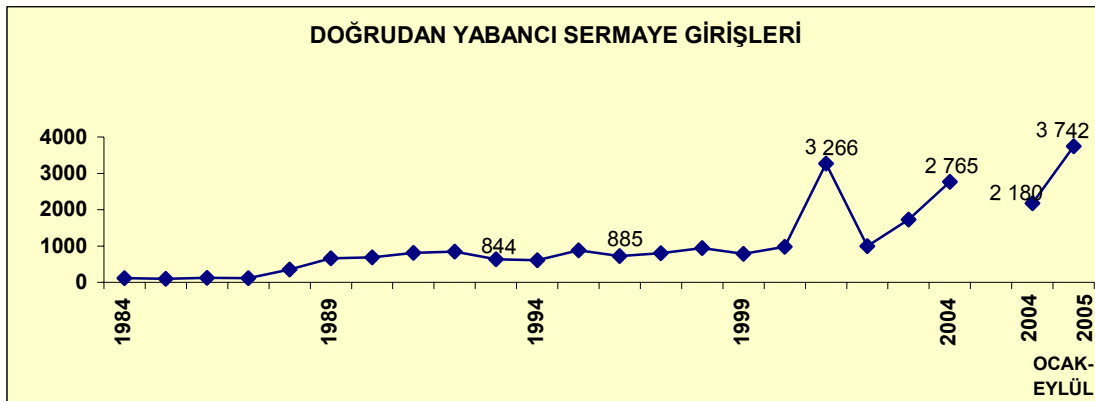
DÖVİZ GELİRLERİ VE GİDERLERİ (OCAK-EYLÜL MİLYON \$)				
	2004	2005	ARTIŞ	DEĞİŞİM%
I- DÖVİZ GELİRLERİ	68 928	80 526	11 598	16,8
1- İHRACAT GELİRİ	47 880	55 405	7 525	15,7
2- TURİZM GELİRİ	12 645	14 572	1 927	15,2
3- FAİZ GELİRİ	482	686	204	42,3
4- İŞÇİ DÖVİZİ	611	599	- 12	-2,0
5- TAŞIMACILIK GELİRİ	2 308	2 822	514	22,3
6- MÜTEAHHİT GELİRİ	519	634	115	22,2
7- DİĞER GELİRLER	4 483	5 808	1 325	29,6
II- DÖVİZ GİDERİ	79 547	96 878	17 331	21,8
1- İTHALAT GİDERİ	65 385	79 992	14 607	22,3
2- TURİZM GİDERİ	1 910	2 120	210	11,0
3- FAİZ GİDERİ	3 100	3 648	548	17,7
4- TAŞIMACILIK GİDERİ	3 142	3 821	679	21,6
5- DİĞER GİDERLER	6 010	7 297	1 287	21,4
III- DÖVİZ AÇIĞI	- 10 619	- 16 352	5 733	54,0

- Ocak-Eylül 2005 döneminde döviz gelirleri yüzde 16,8, döviz giderleri ise yüzde 21,8 oranında artış kaydetti. Böylece döviz açığı 5 milyar 733 milyon dolar artışla 16 milyar 352 milyon dolar olarak gerçekleşmiştir.

• Ocak-Eylül 2005 döneminde net döviz girişi 29 milyar 683 milyon dolar olmuştur. Sermaye girişleri kaleminde Türkiye’de yerleşik kişilerin yurtdışında yaptıkları portföy yatırımlarındaki artış bu dönemde de devam etmektedir. Sermaye girişinin 16 milyar 352 milyon dolarlık kısmı

DÖVİZ AÇIĞININ KAPATILMASI (OCAK-EYLÜL MİLYON \$)				
	2004	2005	ARTIŞ	DEĞİŞİM%
I- SERMAYE GİRİŞLERİ	19 349	33 698	14 349	74,2
1- DOĞRUDAN YABANCI SERM. YATIRIMI	2 180	3 742	1 562	71,7
2- PORTFÖY YATIRIMI	5 029	10 358	5 329	106,0
a- HİSSE SENETLERİ	704	4 725	4 021	571,2
b- BONO-TAHVİL	4 325	5 633	1 308	30,2
3- KREDİLER	12 097	15 612	3 515	29,1
a- BANKALAR	4 662	8 719	4 057	87,0
b- ÖZEL SEKTÖR	7 910	8 512	602	7,6
c- KAMU-MERKEZ BANKASI	- 625	-1 912	-1 287	205,9
d- DİĞER YÜKÜMLÜLÜKLER	150	293	143	95,3
4- KAYNAĞI BELİRSİZ DÖVİZ	43	3 986	3 943	9169,8
II- SERMAYE ÇIKIŞLARI	4 941	4 015	- 926	-18,7
1- YURT DIŞINDA YATIRIMLAR	666	767	101	15,2
2- YURT DIŞINDA PORTFÖY YATIRIMI	574	1 398	824	143,6
3- BORÇ ÖDEMELERİ	3 701	1 850	-1 851	-50,0
III- NET DÖVİZ GİRİŞİ	14 408	29 683	15 275	106,0
IV- REZERVE EKLENEN	- 1 465	- 8 561	- 7 096	484
V- IMF KREDİLERİ	- 2 324	- 4 770	- 2 446	105
VI- AÇIK İÇİN KULLANILAN	- 10 619	- 16 352	- 5 733	54

cari açığın finansmanında kullanılırken 4 milyar 770 milyon dolarlık IMF kredisi geri ödemesinde bulunulmuş, geriye kalan 8 milyar 561 milyon dolar Merkez Bankasının döviz rezervine eklenmiştir. Rezerv artışının 1 milyar 144 milyon dolarlık kısmı Eylül ayında gerçekleşmiştir.



• 1980’li yılların sonlarına kadar Türkiye’ye kayda değer miktarda yabancı sermaye girişi sağlanamamıştır. 1989 yılı sonrasında gelen yabancı sermaye miktarı artış göstermişse de 2001 yılına kadar gelen dönemde senelik bazdaki rakamlar 1 milyar doların altında seyretmiştir. 2001 yılında 3 milyar 266 milyon dolara yükselen yabancı sermaye girişi 2002 yılında gerileyerek 999 milyon dolara düşmüştür. 2003 yılından itibaren ise istikrarlı bir yükselme trendi yakalanmış, ülkemize gelen yabancı sermaye miktarı 2003 yılında 1 milyar 726 milyon dolara, 2004 yılında 2 milyar 765 milyon dolara ve 2005 yılının ilk dokuz aylık döneminde de 3 milyar 742 milyon dolara yükselmiştir. Böylece, 2005 yılının ilk dokuz aylık döneminde bu güne kadar yıllık bazda gerçekleşen yabancı yatırım tutarları da açık bir farkla aşılmıştır.