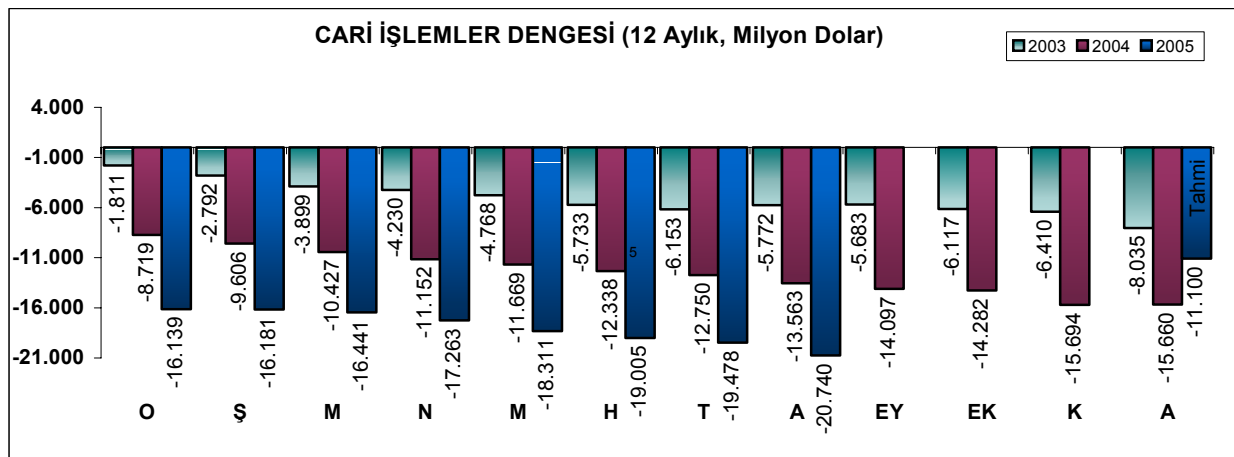


## 2005 YILI OCAK-AĞUSTOS DÖNEMİ ÖDEMELER DENGESİ GELİŞMELERİ

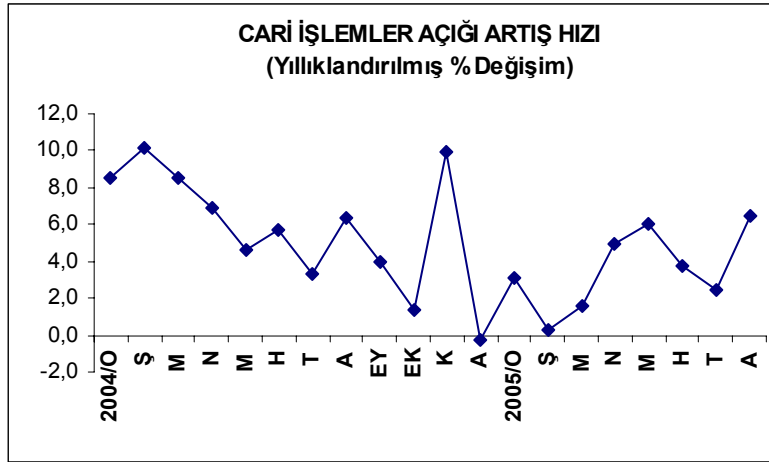
- İthalat ve ihracat arasındaki makasın giderek açılması turizm gelirlerindeki artışa rağmen cari açığın yükselmesine neden oluyor. Ağustos sonu itibariyle son bir yıllık cari açık 20 milyar dolar düzeyini aştı.
- Cari açığın finansmanında portföy yatırımları ve net hata noksan kalemleri etkili oldu. Portföy yatırımlarının açığın finansmanına katkısı son bir yıllık dönemde 11.3 milyar dolara ulaşırken net hata noksan kalemi 7.3 milyar dolara yükseldi.
- Merkez Bankası'nın uluslararası rezervi ise son bir yıllık dönemde 7 milyar 476 milyon dolar artışla 41 milyar 293 milyon dolar seviyesine yükseldi.
- Doğrudan yatırımlar 2005 yılının ilk sekiz aylık döneminde bir önceki yılın aynı dönemine göre yüzde 70 oranında artarak 2.2 milyar dolar düzeyine yükseldi.

- Cari işlemler açığı son dört yılın Ağustos ayları itibariyle ilk kez eksi bakiye verdi ve 1 milyar 254 milyon dolar düzeyinde gerçekleşti.

	Cari İşlemler Dengesi (Aylık, milyon dolar)												
	O	Ş	M	N	M	H	T	A	E	EK	K	A	Toplam
2003	-301	-1338	-1375	-994	-825	-824	-347	821	606	0	-519	-2939	-8035
2004	-985	-2225	-2196	-1719	-1342	-1483	-759	8	72	-185	-1931	-2905	-15660
2005	-1464	-2267	-2455	-2541	-2390	-2187	-1232	-1254					-15791



Böylece **Ocak-Ağustos** döneminde cari işlemler hesabı, önceki yılın aynı dönemine göre yüzde 47.4 artışla 15 milyar 791 milyon dolar açık verirken **12 aylık cari açık** 20



milyar 740 milyon dolara yükseldi.

Bu arada, Mayıs ayından itibaren başlayan artış hızındaki azalış eğilimi Ağustos ayında artışa döndü.

- Cari açığın artışında belirleyici olan **dış ticaret açığı**, ödemeler dengesi

tablosunda yer aldığı şekliyle, Ocak-Ağustos 2005 döneminde bir önceki yılın aynı

dönemine göre yüzde 40 oranında artarak **21 milyar 751 milyon dolar** olarak gerçekleşti. Bu gelişmede bavul ticaretindeki 204 milyon dolarlık azalış da etkili oldu.

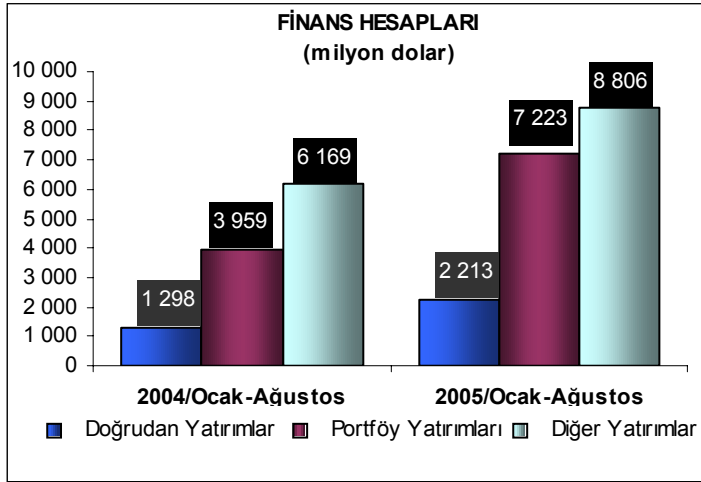
CARİ İŞLEMLER DENGESİ ALT KALEMLERİ (Milyon \$)						
	Ağustos			Ocak-Ağustos		
	2004	2005	Artış	2004	2005	Artış
<b>Dış Ticaret</b>	-2269	-3801	-1532	-15528	-21751	-6223
<b>Hizmetler</b>	2758	3005	247	8021	9065	1044
<b>Yatırım Gelirleri</b>	-588	-594	-6	-3960	-4018	-58
<b>Cari Transferler</b>	107	136	29	756	913	157
<b>Cari İşlemler Açığı</b>	8	-1254	-1262	-10711	-15791	-5080

• Cari işlemler hesabının diğer bir alt kalemi olan **hizmetler dengesi**, 2005 yılının Ocak-Ağustos döneminde bir önceki yılın aynı dönemine göre yüzde 13 oranında artarak **9 milyar 65 milyon dolar tutarında fazla** verdi. Bu hesabın en önemli kalemlerinden olan **net turizm gelirleri** bir önceki yılın aynı dönemine göre yüzde 16.7 oranında artarak **9 milyar 841 milyon dolar** seviyesine yükseldi. Aynı dönemde ithalattaki artışa paralel olarak navlun giderlerindeki 458 milyon dolarlık artış hizmetler dengesindeki artı bakiyeyi sınırlandırdı.

• Ocak-Ağustos 2005 döneminde **yatırım gelirleri dengesi** 2004 yılının aynı dönemine göre 58 milyon dolar artarak 4 milyar 18 milyon dolar açık verdi. Açığın artmasında uzun ve kısa vadeli kredilere ilişkin faiz ödemelerindeki artış etkili oldu.

• Cari işlemler hesabının son alt kalemi olan "Cari Transferler" fazlası, 2005 yılının Ocak-Ağustos döneminde 2004 yılının aynı dönemine göre 157 milyon dolar

artarak 913 milyon dolara yükseldi. İşçi gelirleri 44 milyon dolar azalırken resmi transferlerde 201 milyon dolarlık artış oldu.



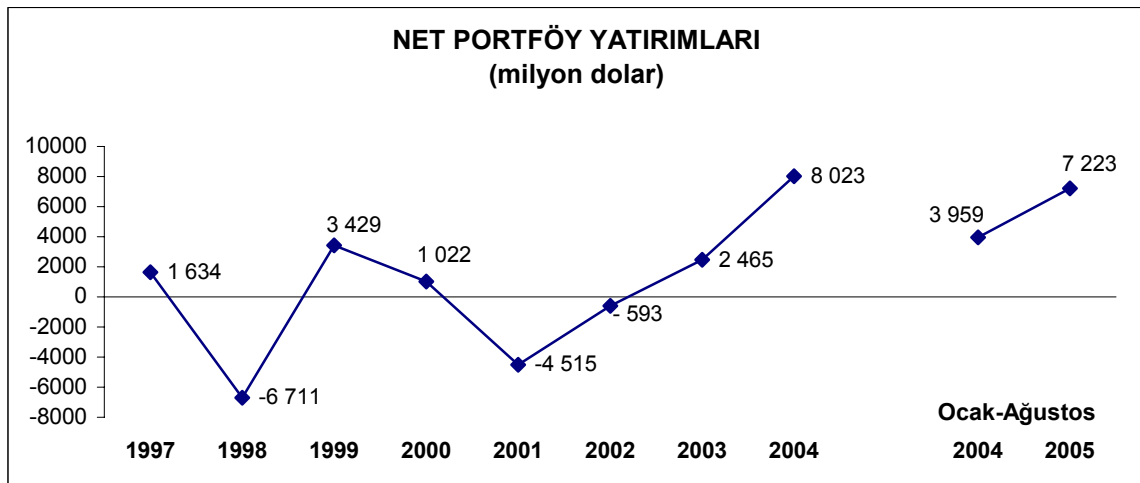
- Ocak-Ağustos 2005 döneminde **finans hesabının** alt kalemlerinden doğrudan yatırımlarda 2 milyar 213 milyon dolar, portföy yatırımlarında 7 milyar 223 milyon dolar, ticari ve diğer krediler ile mevduatlardan oluşan diğer yatırımlarda 8 milyar 806 milyon dolar sermaye girişi gerçekleşti.

- Doğrudan yatırımlar** 2005 Ocak-Ağustos döneminde bir önceki yılın aynı dönemine göre **yüzde 70 oranında** artarak 2 milyar 213 milyon dolar seviyesine yükseldi. Son 12 aylık net doğrudan yatırım tutarı ise 2 milyar 821 milyon dolar oldu.

	Yabancıların Menkul Değer Alımları (milyon dolar)									
	YILLIK									OCAK-AĞUSTOS
	1997	1998	1999	2000	2001	2002	2003	2004	2004	2005
Hisse Senedi	8	-518	428	489	-79	-16	905	1427	521	3862
DİBS	552	-3992	540	-5126	-3744	929	1614	6025	3381	3244
Yurtdışı Piyasalara Tahvil İhracı	1353	-377	3137	6110	99	1029	1509	1959	230	2250

- Ocak-Ağustos 2005 döneminde **portföy yatırımları** kalemindeki net sermaye girişinde Hükümetin 5 milyar 322 milyon dolar tutarındaki yurtdışı tahvil ihracı ve 3 milyar

72 milyon dolar tutarındaki tahvil geri ödemesi sonucu 2 milyar 250 milyon dolarlık net kullanımı ile **yurtdışında yerleşik kişilerin hisse senedi piyasasında 3 milyar 862 milyon dolar ve DİBS piyasasında 3 milyar 244 milyon dolar net alım gerçekleştirmeleri** etkili oldu. Burada geçen yıl ile kıyaslandığında yabancıların hisse senedi piyasasındaki alımları dikkat çekmektedir.



**DÖVİZ GELİRLERİ VE GİDERLERİ (OCAK-AĞUSTOS MİLYON \$)**

	2004	2005	ARTIŞ	DEĞİŞİM%
<b>I- DÖVİZ GELİRLERİ</b>	<b>59 207</b>	<b>69 496</b>	<b>10 289</b>	<b>17.4</b>
1- İHRACAT GELİRİ	41 878	48 538	6 660	15.9
2- TURİZM GELİRİ	10 162	11 741	1 579	15.5
3- FAİZ GELİRİ	414	522	108	26.1
4- İŞÇİ DÖVİZİ	527	483	- 44	-8.3
5- TAŞIMACILIK GELİRİ	1 820	2 466	646	35.5
6- MÜTEAHHİT GELİRİ	466	560	94	20.2
7- DİĞER GELİRLER	3 940	5 186	1 246	31.6
<b>II- DÖVİZ GİDERİ</b>	<b>69 918</b>	<b>85 287</b>	<b>15 369</b>	<b>22.0</b>
1- İTHALAT GİDERİ	57 406	70 289	12 883	22.4
2- TURİZM GİDERİ	1 735	1 900	165	9.5
3- FAİZ GİDERİ	2 772	3 261	489	17.6
4- TAŞIMACILIK GİDERİ	2 494	3 384	890	35.7
5- DİĞER GİDERLER	5 511	6 453	942	17.1
<b>III- DÖVİZ AÇIĞI</b>	<b>- 10 711</b>	<b>- 15 791</b>	<b>5 080</b>	<b>47.4</b>

• Ocak-Ağustos 2005 döneminde döviz gelirleri yüzde 17.4, döviz giderleri ise yüzde 22 oranında artış kaydetti. Böylece döviz açığı 5 milyar 80 milyon dolar artışla 15 milyar 791 milyon dolar olarak gerçekleşmiştir.

• Ocak-Ağustos

2005 döneminde net döviz girişi 27 milyar 485 milyon dolar olmuştur. Sermaye çıkışları kaleminde Türkiye’de yerleşik kişilerin yurtdışında yaptıkları portföy yatırımlarındaki artış bu dönemde de devam etmektedir. Sermaye girişinin 15 milyar 791 milyon dolarlık kısmı cari

açığın finansmanında kullanılırken 4 milyar 277 milyon dolarlık IMF kredisi geri ödemesinde bulunulmuş, geriye kalan 7 milyar 417 milyon dolar Merkez Bankasının döviz rezervine eklenmiştir. Rezerv artışının 2 milyar 255 milyon dolarlık kısmı Ağustos ayında gerçekleşmiştir.

**DÖVİZ AÇIĞININ KAPATILMASI (OCAK-AĞUSTOS MİLYON \$)**

	2004	2005	ARTIŞ	DEĞİŞİM%
<b>I- SERMAYE GİRİŞLERİ</b>	<b>17 944</b>	<b>30 377</b>	<b>12 433</b>	<b>69,3</b>
1- DOĞRUDAN YABANCI SERM. YATIRIMI	1 910	2 909	999	52,3
2- PORTFÖY YATIRIMI	4 132	9 006	4 874	118,0
a- HİSSE SENETLERİ	521	3 862	3 341	641,3
b- BONO-TAHVİL	3 611	5 144	1 533	42,5
3- KREDİLER	11 852	13 496	1 644	13,9
a- BANKALAR	4 715	7 495	2 780	59,0
b- ÖZEL SEKTÖR	7 420	7 355	- 65	-0,9
c- KAMU-MERKEZ BANKASI	- 402	-1 601	-1 199	298,3
d- DİĞER YÜKÜMLÜLÜKLER	119	247	128	107,6
4- KAYNAĞI BELİRSİZ DÖVİZ	50	4 966	4 916	9832,0
<b>II- SERMAYE ÇIKIŞLARI</b>	<b>4 600</b>	<b>2 892</b>	<b>-1 708</b>	<b>-37,1</b>
1- YURT DIŞINDA YATIRIMLAR	612	696	84	13,7
2- YURT DIŞINDA PORTFÖY YATIRIMI	173	1 783	1 610	930,6
3- BORÇ ÖDEMELERİ	3 815	413	-3 402	-89,2
<b>III- NET DÖVİZ GİRİŞİ</b>	<b>13 344</b>	<b>27 485</b>	<b>14 141</b>	<b>106,0</b>
IV- REZERVE EKLENEN	- 765	- 7 417	- 6 652	870
V- IMF KREDİLERİ	- 1 868	- 4 277	- 2 409	129
VI- AÇIK İÇİN KULLANILAN	- 10 711	- 15 791	- 5 080	47