

2005 YILI OCAK-MAYIS DÖNEMİ ÖDEMELER DENGESİ GELİŞMELERİ

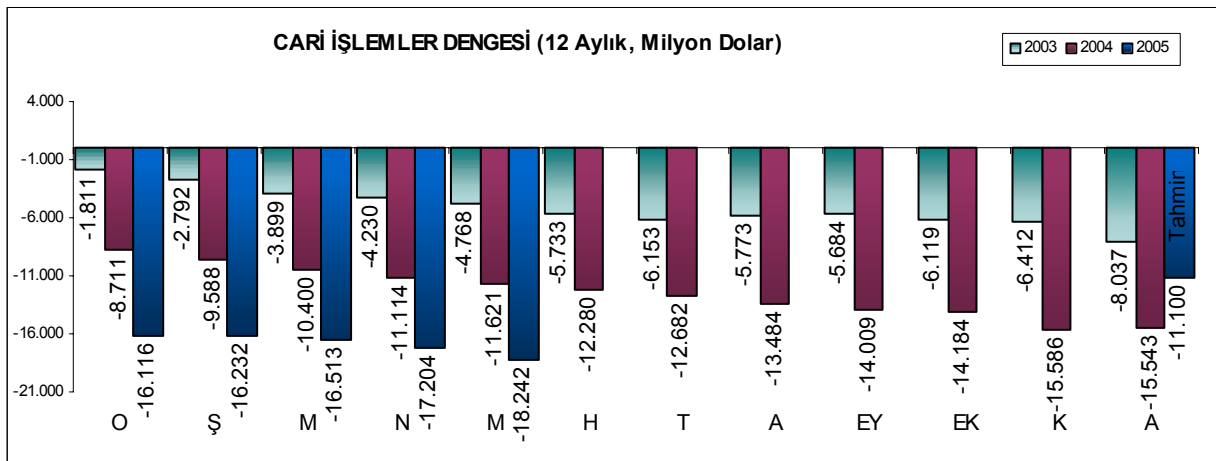
- Cari açığa ve açığın artış hızındaki yükselme trendi devam ediyor. Döviz gelirlerindeki artışa rağmen on iki aylık açık 18 milyar 242 milyon dolara ulaştı.
- 2004 yılının Ocak-Mayıs dönemi ile kıyaslandığında, yabancıların hisse senedi alımlarında 5 kat civarında bir artış görülmektedir.
- 2004 yılının aynı döneminde 105 milyon dolar tutarında artı bakiye veren net hata noksan kalemi, 2 milyar 925 milyon dolar artı bakiyeye yükselirken resmi rezervler 1 milyar 679 milyon dolar artış kaydetti.

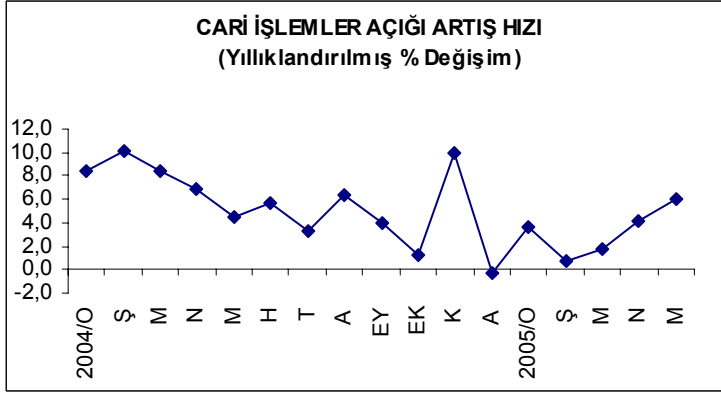
• Cari işlemler açığı 2005 yılı **Mayıs** ayında 2 milyar 370 milyon dolar düzeyinde gerçekleşirken

bir önceki yılın aynı ayına göre artış oranı yüzde 77.9 oldu. Böylece **Ocak-Mayıs** döneminde cari işlemler

	Cari İşlemler Dengesi (aylık, milyon dolar)												
	O	Ş	M	N	M	H	T	A	E	EK	K	A	Toplam
2003	-301	-1338	-1375	-994	-825	-824	-347	820	606	-1	-519	-2939	-8037
2004	-975	-2215	-2187	-1708	-1332	-1483	-749	18	81	-176	-1920	-2897	-15543
2005	-1548	-2331	-2468	-2399	-2370								-11116

hesabı, önceki yılın aynı dönemine göre yüzde 32.1 artışla 11 milyar 116 milyon dolar açık verirken **12 aylık cari açık** 18 milyar 242 milyon dolara yükseldi. Bu arada, Şubat ayında itibaren başlayan artış hızındaki yükseliş Mayıs ayında da devam etti





- Cari açığın artışında belirleyici olan **dış ticaret açığı**, ödemeler dengesi tablosunda yer aldığı şekliyle, Ocak-Mayıs 2005 döneminde bir önceki yılın aynı dönemine göre yüzde 34.4 oranında artarak **11 milyar 887 milyon dolar** olarak gerçekleşti.

Bu gelişmede bavul ticaretindeki 108 milyon dolarlık azalış da etkili oldu.

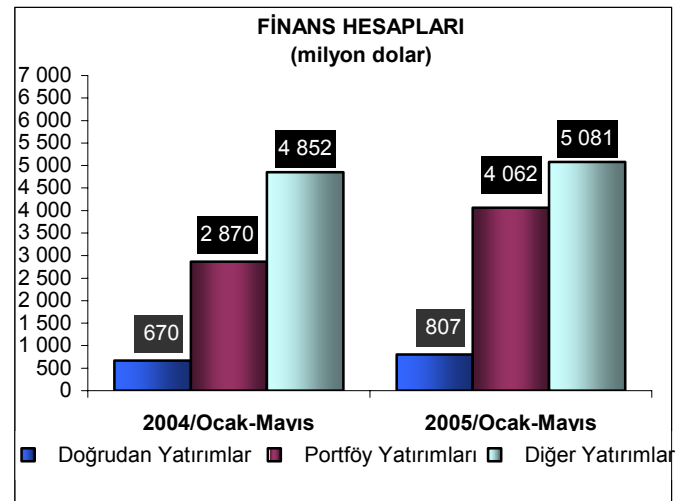
- Cari işlemler hesabının diğer bir alt kalemi olan **hizmetler dengesi**, 2005 yılının Ocak-Mayıs döneminde bir önceki yılın aynı dönemine göre

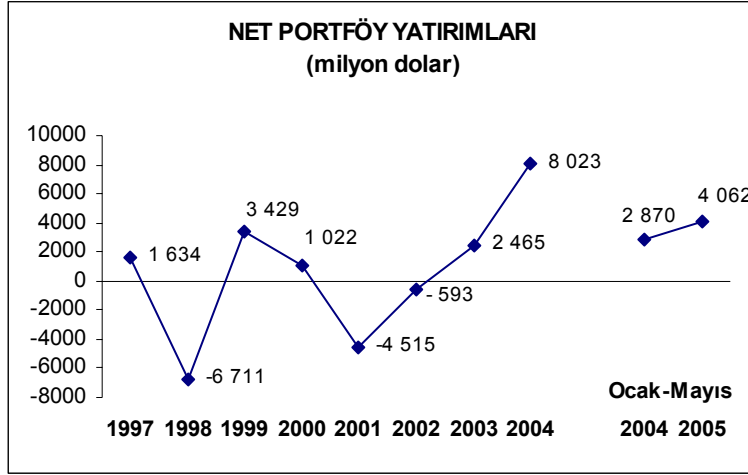
	CARI İŞLEMLER DENGESİ ALT KALEMLERİ (Milyon \$)					
	Mayıs			Ocak-Mayıs		
	2004	2005	Artış	2004	2005	Artış
Dış Ticaret	-1863	-3115	-1252	-8842	-11887	-3 045
Hizmetler	1011	1145	134	2513	2977	464
Yatırım Gelirleri	-557	-608	-51	-2468	-2739	- 271
Cari Transferler	77	208	131	380	533	153
Cari İşlemler Açığı	-1 332	-2 370	-1038	-8 417	-11 116	-2 699

yüzde 18.5 oranında artarak **2 milyar 977 milyon dolar tutarında fazla** verdi. Bu hesabın en önemli kalemlerinden olan **net turizm gelirleri** bir önceki yılın aynı dönemine göre yüzde 24.1 oranında artarak **3 milyar 372 milyon dolar** seviyesine yükseldi. Aynı dönemde ithalattaki artışa paralel olarak navlun giderlerindeki 306 milyon dolarlık artış hizmetler dengesindeki artı bakiyeyi sınırlandırdı.

- Ocak-Mayıs 2005 döneminde **yatırım gelirleri dengesi** 2004 yılının aynı dönemine göre 271 milyon dolar artarak 2 milyar 739 milyon dolar açık verdi. Açığın geçen yılın aynı dönemine göre artmasında uzun ve kısa vadeli kredilere ilişkin faiz ödemelerindeki artış etkili oldu.

- Cari işlemler hesabının son alt kalemi olan "Cari Transferler" fazlası, 2005 yılının Ocak-Mayıs döneminde 2004 yılının aynı dönemine göre 153 milyon dolar artarak 533 milyona yükseldi. İşçi gelirleri 20 milyon dolar azalırken resmi transferlerde 173 milyon dolarlık artış oldu.





- Ocak-Mayıs 2005 döneminde **finans hesabının** alt kalemlerinden doğrudan yatırımlarda 807 milyon dolar, portföy yatırımlarında 4 milyar 62 milyon dolar, ticari ve diğer krediler ile mevduatlardan oluşan diğer yatırımlarda 5 milyar 81 milyon dolar

sermaye girişi gerçekleşti.

- **Doğrudan yatırımlar** 2005 Ocak-Mayıs döneminde bir önceki yılın aynı dönemine göre **yüzde 20.4 oranında artarak** 807 milyon dolar seviyesine yükseldi. Son 12 aylık net doğrudan yatırım tutarı ise 2 milyar 11 milyon dolar seviyesinde

	Yabancıların Menkul Değer Alımları (milyon dolar)									
	YILLIK									OCAK-MAYIS
	1997	1998	1999	2000	2001	2002	2003	2004	2004	2005
Hisse Senedi	8	- 518	428	489	- 79	- 16	905	1 427	347	1 674
DİBS	562	-3 992	540	-5 126	-3 744	929	1 614	6 025	2065	2987
Yurt dışı Piyasalara tahvil ihracı	1 353	- 377	3 137	6 110	99	1 029	1 509	1 959	-11	716

oldu.

sermaye girişinde Hükümetin 3 milyar 299 milyon dolar tutarındaki yurtdışı tahvil ihracı ve 2 milyar 583 milyon dolar tutarındaki tahvil geri ödemesi sonucu, 716 milyon dolarlık net kullanımı ile **yurtdışında yerleşik kişilerin hisse senedi piyasasında 1 milyar 674 milyon dolar ve DİBS piyasasında 2 milyar 987 milyon dolar net alım gerçekleştirmeleri** etkili oldu. 2004 yılının ilk beş ayı ile kıyaslandığında yabancıların hisse senedi talebinde önemli bir artış gözlenmektedir. Ocak ayından bu yana giderek azalan hisse senedi talebi Mayıs ayında yeniden canlanmış, Nisan ayında 39 milyon dolara düşen hisse senedi alımı Mayıs ayında 189 milyon dolara yükselmiştir. DİBS'lere yönelik talepte, Mart ayındaki 958 milyon dolarlık net satıştan sonra Nisan ayında tekrar başlayan artış eğiliminin Mayıs ayında da devam ettiği (813 milyon dolar) gözlenmektedir.

- Ocak-Mayıs 2005 dönemde **portföy yatırımları** kalemindeki net

DÖVİZ GELİRLERİ VE GİDERLERİ (OCAK-MAYIS MİLYON \$)

	2004	2005	ARTIŞ	DEĞİŞİM%
I- DÖVİZ GELİRLERİ	33 297	40 274	6 977	21.0
1- İHRACAT GELİRİ	25 342	30 469	5 127	20.2
2- TURİZM GELİRİ	3 651	4 435	784	21.5
3- FAİZ GELİRİ	251	278	27	10.8
4- İŞÇİ DÖVİZİ	320	300	- 20	-6.3
5- TAŞIMACILIK GELİRİ	1 096	1 476	380	34.7
6- MÜTEAHHİT GELİRİ	241	301	60	24.9
7- DİĞER GELİRLER	2 396	3 015	619	25.8
II- DÖVİZ GİDERİ	41 714	51 390	9 676	23.2
1- İTHALAT GİDERİ	34 184	42 356	8 172	23.9
2- TURİZM GİDERİ	934	1 063	129	13.8
3- FAİZ GİDERİ	1 651	1 991	340	20.6
4- TAŞIMACILIK GİDERİ	1 491	2 050	559	37.5
5- DİĞER GİDERLER	3 454	3 930	476	13.8
III- DÖVİZ AÇIĞI	- 8 417	- 11 116	2 699	32.1

• Ocak-Mayıs 2005 döneminde döviz gelirleri yüzde 21, döviz giderleri ise yüzde 23.2 oranında artış kaydetti. Böylece döviz açığı 2 milyar 699 milyon dolar artışla 11 milyar 116 milyon dolar olarak gerçekleşmiştir.

• Ocak-Mayıs 2005 döneminde net döviz girişi 15 milyar 49 milyon dolar olmuştur. Sermaye çıkışları kaleminde Türkiye’de yerleşik kişilerin yurtdışında yaptıkları portföy yatırımlarındaki artış bu dönemde de devam etmektedir. Sermaye girişinin 11 milyar 116 milyon dolarlık kısmı cari açığın finansmanında kullanılırken 2 milyar 174 milyon dolarlık IMF kredisi geri ödemesinde bulunulmuş, geriye kalan 1 milyar 759 milyon dolar Merkez Bankasının döviz rezervine eklenmiştir.

DÖVİZ AÇIĞININ KAPATILMASI (OCAK-MAYIS MİLYON \$)

	2004	2005	ARTIŞ
I- SERMAYE GİRİŞLERİ	9 816	14 263	4 447
1- DOĞRUDAN YABANCI SERM. YATIRIMI	1 034	1 072	38
2- PORTFÖY YATIRIMI	2 401	5 027	2 626
a- HİSSE SENETLERİ	347	1 674	1 327
b- BONO-TAHVİL	2 054	3 353	1 299
3- KREDİLER	6 276	5 239	-1 037
a- BANKALAR	2 298	2 806	508
b- ÖZEL SEKTÖR	4 491	3 474	-1 017
c- KAMU-MERKEZ BANKASI	- 536	-1 124	- 588
d- DİĞER YÜKÜMLÜLÜKLER	23	83	60
4- KAYNAĞI BELİRSİZ DÖVİZ	105	2 925	2 820
II- SERMAYE ÇIKIŞLARI	- 50	- 786	- 736
1- YURT DIŞINDA YATIRIMLAR	364	265	- 99
2- YURT DIŞINDA PORTFÖY YATIRIMI	- 469	965	1 434
3- BORÇ ÖDEMELERİ	55	-2 016	-2 071
III- NET DÖVİZ GİRİŞİ	9 866	15 049	5 183
IV- REZERVE EKLENEN	- 80	-1 759	-1 679
V- IMF KREDİLERİ	-1 369	-2 174	- 805
VI- AÇIK İÇİN KULLANILAN	-8 417	-11 116	-2 699