

2005 YILI OCAK-NİSAN DÖNEMİ ÖDEMELER DENGESİ GELİŞMELERİ

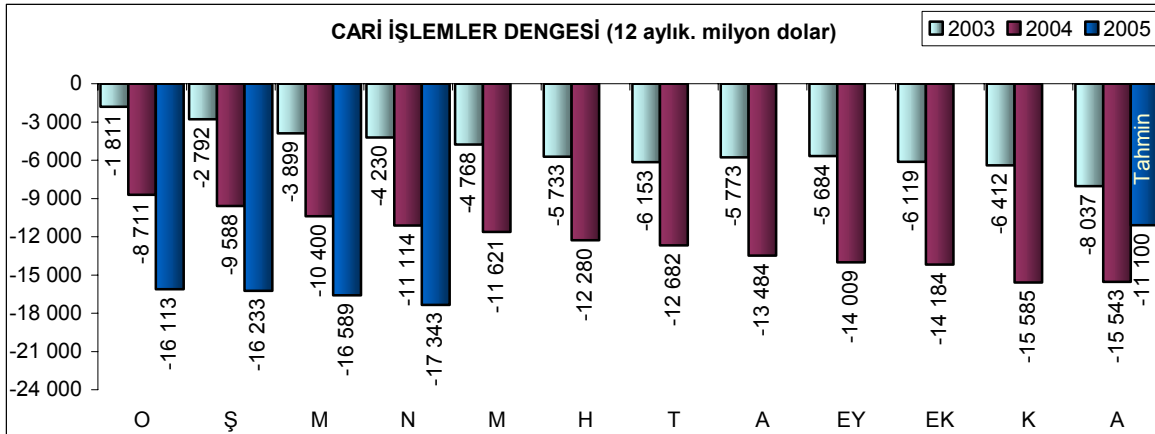
- Cari açığa artış ve artış hızındaki yükselme trendi devam ediyor. Döviz gelirlerindeki artışa rağmen on iki aylık açık 17 milyar 343 milyon dolara ulaştı.
- 2004 yılının Ocak-Nisan dönemi ile kıyaslandığında yerleşiklerin yurt dışındaki portföy yatırımlarında önemli artış olmuştur.
- 2004 yılının aynı döneminde 142 milyon dolar tutarında artı bakiye veren net hata noksan kalemi, 1 milyar 912 milyon dolar artı bakiyeye yükselirken resmi rezervler 2 milyar 509 milyon dolar artış kaydetti.

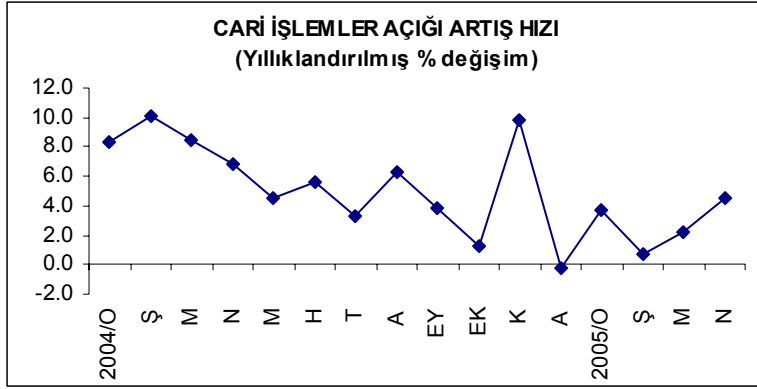
• Cari işlemler açığı 2005 yılı Nisan ayında 2 milyar 462 milyon dolar düzeyinde

gerçekleşirken bir önceki yılın aynı ayına göre artış yüzde 44.1 oldu. Böylece Ocak-Nisan 2005 döneminde cari işlemler

hesabı, önceki yılın aynı dönemine göre yüzde 25.4 artışla 8 milyar 885 milyon dolar açık verirken 12 aylık cari açık 17 milyar 343 milyon dolara yükseldi. Bu arada, Şubat ayında gerileyen artış hızı Mart'tan sonra Nisan ayında da yükselmeye devam etti.

	Cari İşlemler Dengesi (aylık, milyon dolar)												Toplam
	O	Ş	M	N	M	H	T	A	E	EK	K	A	
2003	-301	-1 338	-1 375	-994	-825	-824	-347	820	606	-1	-519	-2 939	-8 037
2004	-975	-2 215	-2 187	-1 708	-1 332	-1 483	-749	18	81	-176	-1 920	-2 897	-15 543
2005	-1 545	-2 335	-2 543	-2 462									-8 885





- Cari açığın artışında belirleyici olan **dış ticaret açığı**, ödemeler dengesi tablosunda yer aldığı şekliyle, Ocak-Nisan 2005 döneminde bir önceki yılın aynı dönemine göre yüzde 27.3 oranında artarak

8 milyar 881 milyon dolar olarak gerçekleşti. Bu gelişmede bavul ticaretindeki 118 milyon dolarlık azalış da etkili oldu.

- Cari işlemler hesabının diğer bir alt kalemi olan **hizmetler dengesi**, 2005 yılının Ocak-Nisan

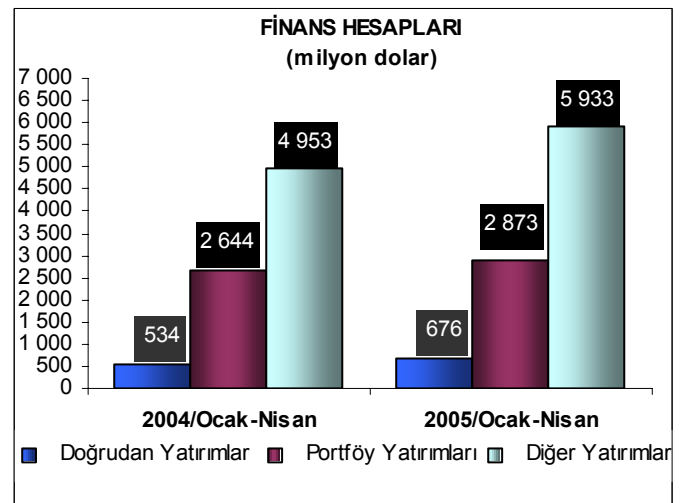
döneminde bir önceki yılın aynı dönemine göre yüzde 22.5 oranında artarak **1 milyar 840 milyon dolar tutarında fazla** verdi. Bu

CARİ İŞLEMLER DENGESİ ALT KALEMLERİ (Milyon \$)						
	Nisan			Ocak-Nisan		
	2004	2005	Artış	2004	2005	Artış
Dış Ticaret	- 1 920	- 2 583	-663	- 6 979	- 8 881	-1 902
Hizmetler	560	639	79	1 502	1 840	338
Yatırım Gelirleri	- 425	- 596	-171	- 1 911	- 2 169	- 258
Cari Transferler	77	78	1	303	325	22
Cari İşlemler Açığı	- 1 708	- 2 462	-754	- 7 085	- 8 885	-1 800

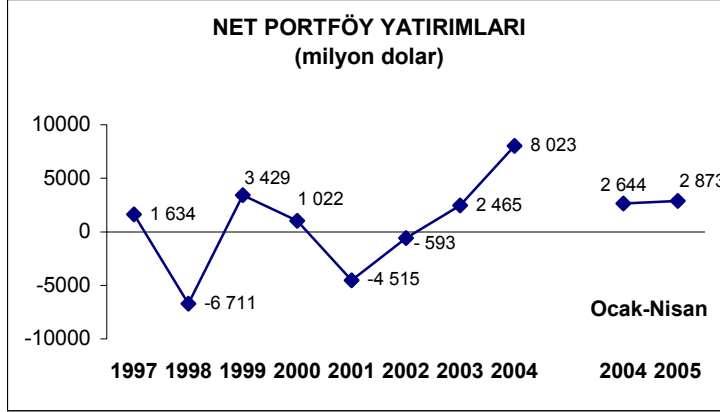
hesabın en önemli kalemlerinden olan **net turizm gelirleri** bir önceki yılın aynı dönemine göre yüzde 17.9 oranında artarak **2 milyar 74 milyon dolar** seviyesine yükseldi. Aynı dönemde ithalattaki artışa paralel olarak navlun giderlerindeki 126 milyon dolarlık artış hizmetler dengesindeki artı bakiyeyi sınırlandırdı.

- Ocak-Nisan 2005 döneminde **yatırım gelirleri dengesi** 2004 yılının aynı dönemine göre 258 milyon dolar artarak 2 milyar 169 milyon dolar açık verdi. Açığın geçen yılın aynı dönemine göre artmasında uzun ve kısa vadeli kredilere ilişkin faiz ödemelerindeki artış etkili oldu.

- Cari işlemler hesabının son alt kalemi olan "Cari Transferler" fazlası, 2005 yılının Ocak-Nisan döneminde 2004 yılının aynı dönemine göre 22 milyon dolar artarak 325 milyona



yükseldi. İşçi gelirlerindeki 15 milyon dolarlık azalışı resmi transferlerdeki 37 milyon dolarlık artış telafi etti.



- Ocak-Nisan 2005 döneminde **finans hesabının** alt kalemlerinden doğrudan yatırımlarda 676 milyon dolar, portföy yatırımlarında 2 milyar 873 milyon dolar, ticari ve diğer krediler ile mevduatlardan oluşan diğer

yatırımlarda 5 milyar 933 milyon dolar sermaye girişi gerçekleşti.

- Doğrudan yatırımlar** 2005 Ocak-Nisan döneminde bir önceki yılın aynı dönemine göre **yüzde 26.6 oranında artarak** 676 milyon dolar seviyesine yükseldi. Son 12 aylık net doğrudan yatırım tutarı ise 2 milyar 16 milyon dolar seviyesine ulaştı.

	Yabancıların Menkul Değer Alımları (milyon dolar)									
	YILLIK								OCAK-NISAN	
	1997	1998	1999	2000	2001	2002	2003	2004	2004	2005
Hisse Senedi	8	-518	428	489	-79	-16	905	1427	407	1491
DİBS	562	-3992	540	-5126	-3744	929	1614	6025	1835	2174
Yurt dışı Piyasalara tahvil ihracı	1353	-377	3137	6110	99	1029	1509	1959	-11	979

- Ocak-Nisan 2005 dönemde **portföy yatırımları** kalemindeki net sermaye girişinde Hükümetin 3 milyar 299 milyon dolar tutarındaki

yurtdışı tahvil ihracı ve 2 milyar 320 milyon dolar tutarındaki tahvil geri ödemesi sonucu, 979 milyon dolarlık net kullanımı ile **yurtdışında yerleşik kişilerin hisse senedi piyasasında 1 milyar 491 milyon dolar ve DİBS piyasasında 2 milyar 174 milyon dolar net alım gerçekleştirmeleri** etkili oldu. 2004 yılının ilk dört ayı ile kıyaslandığında yabancıların hisse senedi talebinde önemli bir artış gözlenmekle birlikte Ocak ayından bu yana hisse senedi talebinin giderek azaldığı dikkati çekmektedir. Ocak ayında 809 milyon dolar olan hisse senedi alımı Nisan ayında 45 milyon dolara düşmüştür. DİBS'lere yönelik talebin ise Mart ayındaki 958 milyon dolarlık net satıştan sonra Nisan ayında tekrar artış eğilimine girdiği (597 milyon dolar) gözlenmektedir.

DÖVİZ GELİRLERİ VE GİDERLERİ (OCAK-NİSAN MİLYON \$)

	2004	2005	ARTIŞ	DEĞİŞİM%
I- DÖVİZ GELİRLERİ	25 682	31 188	5 506	21.4
1- İHRACAT GELİRİ	19 806	24 172	4 366	22.0
2- TURİZM GELİRİ	2 486	2 924	438	17.6
3- FAİZ GELİRİ	193	221	28	14.5
4- İŞÇİ DÖVİZİ	256	241	- 15	-5.9
5- TAŞIMACILIK GELİRİ	861	1 084	223	25.9
6- MÜTEAHHİT GELİRİ	200	214	14	7.0
7- DİĞER GELİRLER	1 880	2 332	452	24.0
II- DÖVİZ GİDERİ	32 767	40 073	7 306	22.3
1- İTHALAT GİDERİ	26 785	33 053	6 268	23.4
2- TURİZM GİDERİ	727	850	123	16.9
3- FAİZ GİDERİ	1 204	1 440	236	19.6
4- TAŞIMACILIK GİDERİ	1 199	1 540	341	28.4
5- DİĞER GİDERLER	2 852	3 190	338	11.9
III- DÖVİZ AÇIĞI	- 7 085	- 8 885	1 800	25.4

• Ocak-Nisan 2005 döneminde döviz gelirleri yüzde 21.4, döviz giderleri ise yüzde 22.3 oranında artış kaydetti. Böylece döviz açığı 1 milyar 800 milyon dolar artışla 8 milyar 885 milyon dolar olarak gerçekleşmiştir.

• Ocak-Nisan 2005 döneminde net döviz girişi 12 milyar 561 milyon dolar olmuştur. Bu dönemde sermaye çıkışları kaleminde Türkiye'de yerleşik

kişilerin yurtdışında yaptıkları portföy yatırımı tutarındaki artış dikkati çekmektedir. Sermaye girişinin 8 milyar 885 milyon dolarlık kısmı cari açığın finansmanında kullanılırken 1 milyar 167 milyon dolarlık IMF kredisi geri ödemesinde bulunulmuş, geriye kalan 2 milyar 509 milyon dolar Merkez Bankasının döviz rezervine eklenmiştir.

DÖVİZ AÇIĞININ KAPATILMASI (OCAK-NİSAN MİLYON \$)

	2004	2005	ARTIŞ	DEĞİŞİM%
I- SERMAYE GİRİŞLERİ	8 296	10 536	2 240	27.0
1- DOĞRUDAN YABANCI SERM. YATIRIMI	823	892	69	8.4
2- PORTFÖY YATIRIMI	2 231	4 294	2 063	92.5
a- HİSSE SENETLERİ	407	1 491	1 084	266.3
b- BONO-TAHVİL	1 824	2 803	979	53.7
3- KREDİLER	5 100	3 438	-1 662	-32.6
a- BANKALAR	1 734	1 764	30	1.7
b- ÖZEL SEKTÖR	3 643	2 520	-1 123	-30.8
c- KAMU-MERKEZ BANKASI	- 278	- 876	- 598	215.1
d- DİĞER YÜKÜMLÜLÜKLER	1	30	29	2900.0
4- KAYNAĞI BELİRSİZ DÖVİZ	142	1 912	1 770	1246.5
II- SERMAYE ÇIKIŞLARI	- 913	-2 025	-1 112	121.8
1- YURT DIŞINDA YATIRIMLAR	289	216	- 73	-25.3
2- YURT DIŞINDA PORTFÖY YATIRIMI	- 413	1 421	1 834	-444.1
3- BORÇ ÖDEMELERİ	- 789	-3 662	-2 873	364.1
III- NET DÖVİZ GİRİŞİ	9 209	12 561	3 352	36.4
IV- REZERVE EKLENEN	-1 188	-2 509	-1 321	111.2
V- IMF KREDİLERİ	- 936	-1 167	- 231	24.7
VI- AÇIK İÇİN KULLANILAN	-7 085	-8 885	-1 800	25.4