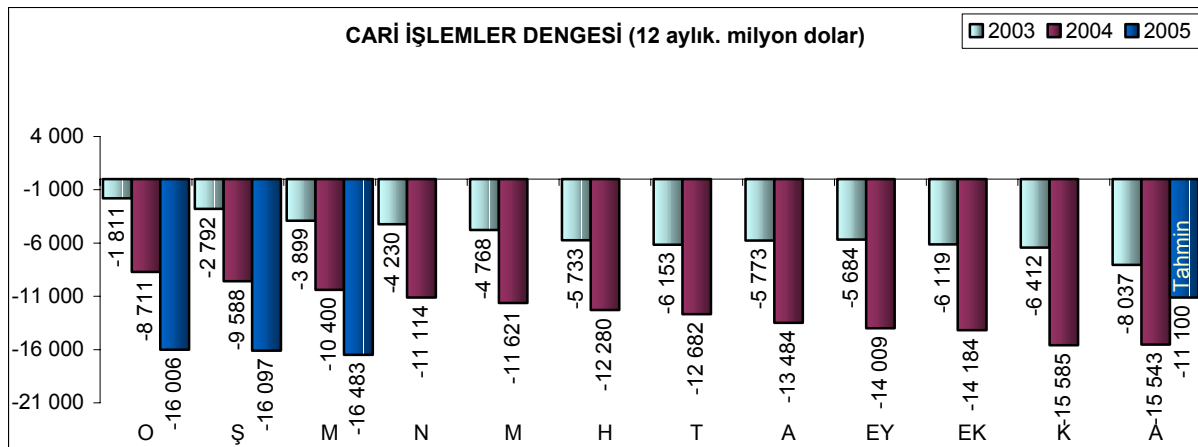


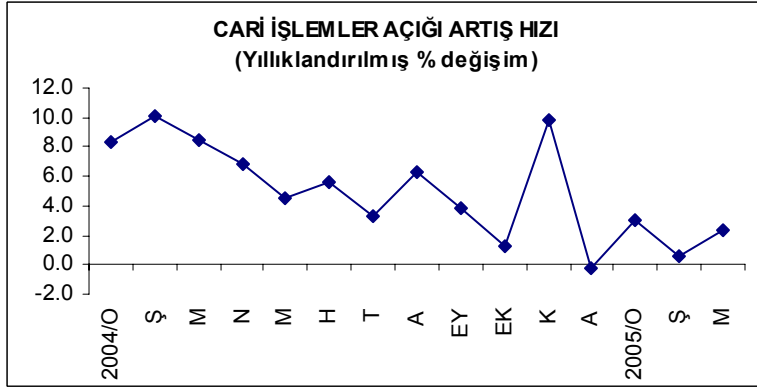
2005 YILI OCAK-MART DÖNEMİ ÖDEMELER DENGESİ GELİŞMELERİ

- Cari açığa artış trendi devam ediyor. Döviz gelirlerindeki artışa rağmen on iki aylık açık 16 milyar 483 milyona ulaştı.
- 2004 yılı aynı dönemi ile kıyaslandığında yabancıların portföy yatırımlarının bileşiminde hisse senetleri lehine bir değişim gözlenmektedir.
- Ocak-Mart 2005 döneminde resmi rezervler 3 milyar 275 milyon dolar arttı.
- 2004 yılının aynı döneminde eksi bakiye veren net hata noksan kalemi, 1 milyar 749 milyon dolar tutarında artı bakiye verdi.

• Cari işlemler açığı 2005 yılı Mart ayında 2 milyar 573 milyon dolar düzeyinde gerçekleşirken bir önceki yılın aynı ayına göre artış yüzde 17.6 oldu. Böylece Ocak-Mart 2005 döneminde cari işlemler hesabı, önceki yılın aynı dönemine göre % 17.5 artışla 6 milyar 317 milyon dolar açık verirken 12 aylık cari açık 16 milyar 483 milyon dolara yükseldi.

	Cari İşlemler Dengesi (aylık, milyon dolar)												
	O	Ş	M	N	M	H	T	A	E	EK	K	A	Toplam
2003	-301	-1 338	-1 375	-994	-825	-824	-347	820	606	-1	-519	-2 939	-8 037
2004	-975	-2 215	-2 187	-1 708	-1 332	-1 483	-749	18	81	-176	-1 920	-2 897	-15 543
2005	-1 438	-2 306	-2 573										-6 317



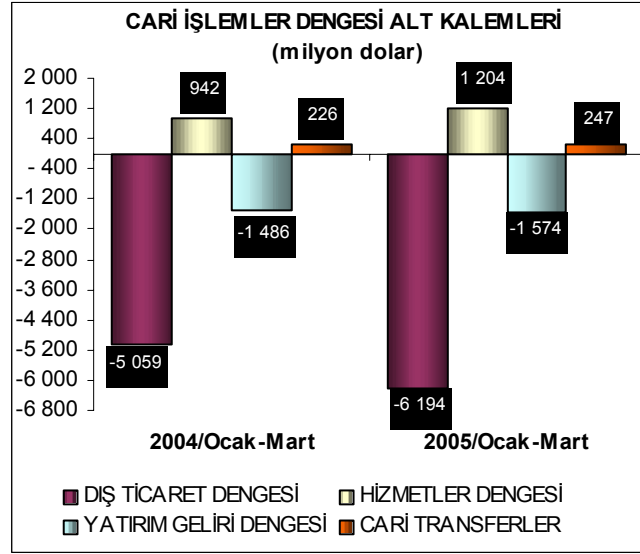


- Cari açığın artışı belirleyici olan **dış ticaret açığı**, ödemeler dengesi tablosunda yer aldığı şekliyle, Ocak-Mart 2005 döneminde bir önceki yılın aynı dönemine göre yüzde 22.4 oranında artarak

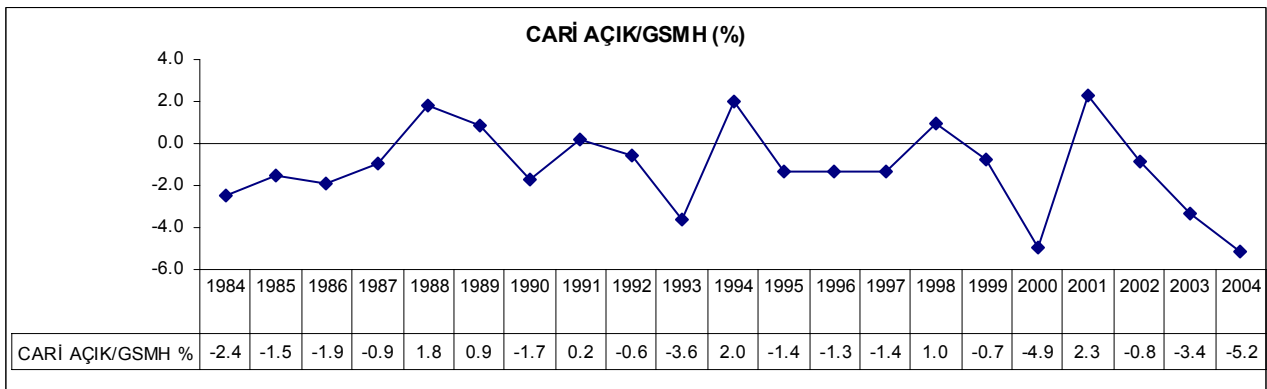
6 milyar 194 milyon dolar olarak gerçekleşti.

- Cari işlemler hesabının diğer bir alt kalemi olan **hizmetler dengesi**, 2005 yılının Ocak-Mart döneminde bir önceki yılın aynı dönemine göre yüzde 27.8 oranında artarak **1 milyar 204 milyon dolar tutarında fazla** verdi. Bu hesabın en önemli kalemlerinden olan **net turizm gelirleri** bir önceki yılın aynı dönemine göre yüzde 13.6 oranında artarak **1 milyar 316 milyon dolar** seviyesine yükseldi.

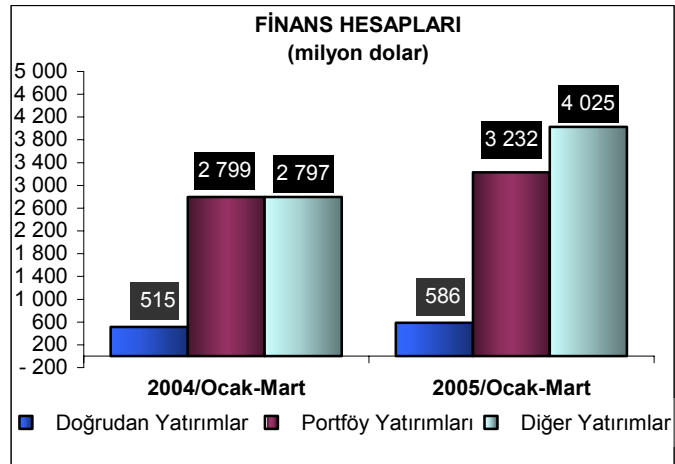
- Ocak-Mart 2005 döneminde **yatırım gelirleri dengesi** 2004 yılının aynı dönemine göre 88 milyon dolar artarak 1 milyar 574 milyon dolar açık verdi. Açığın geçen yılın aynı dönemine göre artmasında uzun ve kısa vadeli kredilere ilişkin faiz ödemelerindeki artış belirleyici oldu.



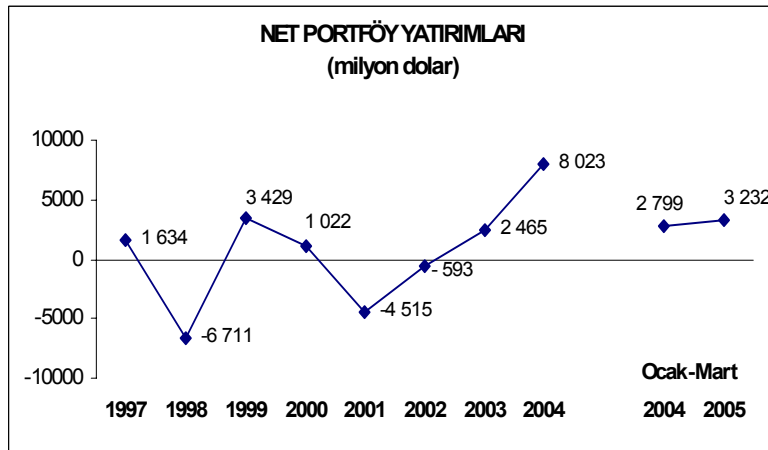
- Cari işlemler hesabının son alt kalemi olan "Cari Transferler" fazlası, 2005 yılının Ocak-Mart döneminde 2004 yılının aynı dönemine göre 21 milyon dolar artarak 247 milyona yükseldi.



- Ocak-Mart 2005 döneminde **finans hesabının** alt kalemlerinden doğrudan yatırımlarda 586 milyon dolar, portföy yatırımlarında 3 milyar 232 milyon dolar, ticari ve diğer krediler ile mevduatlardan oluşan diğer yatırımlarda 4 milyar 25 milyon dolar sermaye girişi gerçekleşti.



- Doğrudan yatırımlar** 2005 Ocak-Mart döneminde bir önceki yılın aynı dönemine göre **yüzde 13.8 oranında artarak** 586 milyon dolar seviyesine yükseldi. Son 12 aylık net doğrudan yatırım tutarı ise 1 milyar 978 milyon dolar seviyesine ulaştı.



	Yabancıların Menkul Değer Alımları (milyon dolar)									
	YILLIK								OCAK-MART	
	1997	1998	1999	2000	2001	2002	2003	2004	2004	2005
Hisse Senedi	8	- 518	428	489	- 79	- 16	905	1 427	503	1 446
DİBS	562	-3 992	540	-5 126	-3 744	929	1 614	6 025	2 167	1 543
Yurt dışı Piyasalara tahvil ihracı (net)	1 353	- 377	3 137	6 110	99	1 029	1 509	1 959	- 11	1 758

piyasasında 1 milyar 446 milyon dolar ve DİBS piyasasında 1 milyar 543 milyon dolar net alım gerçekleştirmeleri etkili oldu. 2004 yılının aynı dönemi ile kıyaslandığında yabancı yatırımcıların tercihinde hisse senetleri ile dışarıda ihraç edilen DİBS'lere bir yönelme gözlenmektedir.

- Ocak-Mart 2005 dönemde **portföy yatırımları** kalemindeki net sermaye girişinde Hükümetin 3 milyar 299 milyon dolar tutarındaki yurtdışı tahvil ihracı ve 1 milyar 541 milyon dolar tutarındaki tahvil geri ödemesi sonucu, 1 milyar 758 milyon dolarlık net kullanımı ile yurtdışında yerleşik kişilerin hisse senedi

DIŐ FİNANSMAN İHTİYACI VE FİNANSMAN KAYNAKLARI (Milyon dolar)

	YILLIK			OCAK-MART	
	2002	2003	2004	2004	2005
I- TOPLAM FİNANSMAN İHTİYACI	-1 372	-3 003	-12 689	-6 325	-4 568
CARI İŐLEMLER DENGESİ	-1 522	-8 037	-15 543	-5 377	-6 317
NET HATA NOKSAN	150	5 034	2 854	- 948	1 749
II- TOPLAM FİNANSMAN	1 372	3 003	12 689	6 325	4 568
DOĐRUDAN YATIRIMLAR	888	1 351	1 907	515	586
PORTFÖY YATIRIMLARI	- 593	2 465	8 023	2 799	3 232
DİĐER YATIRIMLAR	7 230	3 234	3 583	2 797	4 025
REZERV DEĐİŐİMİ (- ARTIŐ)	-6 153	-4 047	- 824	214	-3 275

- Söz konusu dönemde 9 milyar 592 milyon dolar **sermaye giriŐi** gerçekteŐti. Bu tutarın 6 milyar 317 milyon dolarlık kısmı cari ađıđın finansmanında kullanılırken geriye kalan 3 milyar 275 milyon dolar Merkez Bankasının döviz rezervine eklendi.