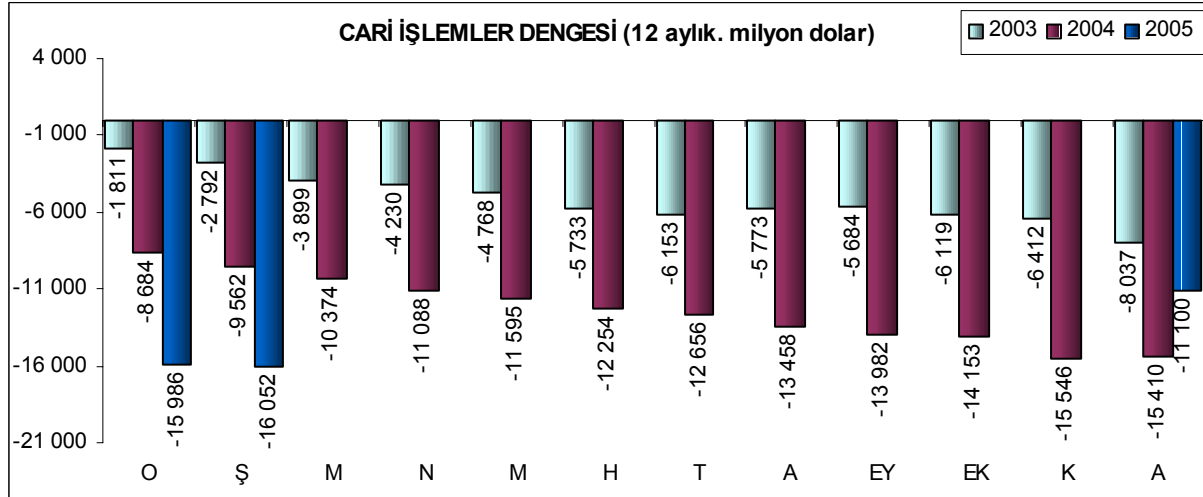


2005 YILI OCAK-ŞUBAT DÖNEMİ ÖDEMELER DENGESİ GELİŞMELERİ

• Cari işlemler açığı 2005 yılı Şubat ayında 2 milyar 282 milyon dolar düzeyinde gerçekleşirken bir ön-

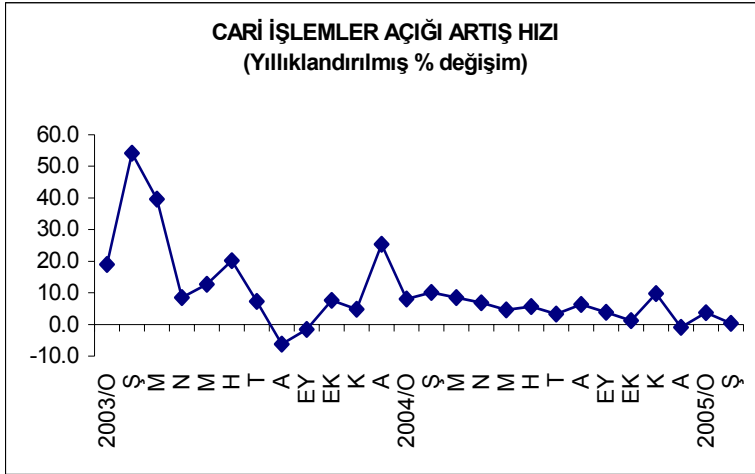
	Cari İşlemler Dengesi (aylık, milyon dolar)												Toplam
	O	Ş	M	N	M	H	T	A	E	EK	K	A	
2003	-301	-1 338	-1 375	-994	-825	-824	-347	820	606	-1	-519	-2 939	-8 037
2004	-948	-2 216	-2 187	-1 708	-1 332	-1 483	-749	18	82	-172	-1 912	-2 803	-15 410
2005	-1 524	-2 282											-3 806

ceki yılın aynı ayına göre artış yüzde 3 oldu. Böylece Ocak-Şubat 2005 döneminde cari işlemler hesabı, önceki yılın aynı dönemine göre % 20.3 artışla 3 milyar 806 milyon dolar açık verirken 12 aylık cari açık 16 milyar 52 milyon dolara yükseldi.



• Cari açığın artışında belirleyici olan dış ticaret açığı, ödemeler dengesi tablosunda yer aldığı şekliyle, Ocak-Şubat 2005 döneminde bir önceki yılın aynı dönemine göre yüzde 25.1 oranında artarak 3 milyar 474 milyon dolar olarak gerçekleşti. Bu gelişmede bavul ticareti dahil ihracatın (FOB) yüzde 24 oranında artarak 10 milyar 893 milyon dolar, ithalatın (FOB) yüzde 23 oranında artarak 13 milyar 587 milyon dolar ve net altın ithalatının da yüzde 53 oranında artarak 780 milyon dolara ulaşması etkili oldu.

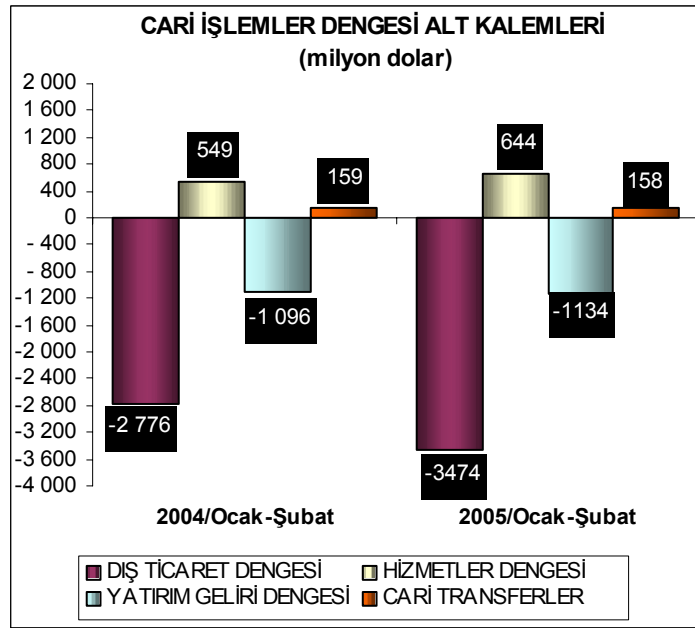
• Cari işlemler hesabının diğer bir alt kalemi olan Hizmetler Dengesi, 2005 yılının Ocak-Şubat döneminde bir önceki yılın aynı dönemine göre yüzde 17.3 oranında artarak 644 milyon dolar tutarında fazla verdi. Bu hesabın en önemli



kalemlerinden olan net turizm gelirleri yılın ilk aylarında genellikle olduğu gibi düşük bir seviyede kaldı ve 2005 yılının Ocak-Şubat döneminde bir önceki yılın aynı dönemine göre yüzde 1 oranında artarak 732 milyon dolar seviyesinde gerçekleşti.

Ancak gelecek aylarda turizm gelirlerinde beklenen canlanmanın da etkisi ile cari açığın artışında yavaşlama olabilir. Hizmetler dengesindeki 95 milyon dolarlık iyileşme büyük ölçüde “Diğer Ticari Hizmetler” ve “Resmi Hizmetler” alt kalemlerindeki artışlar sayesinde sağlandı.

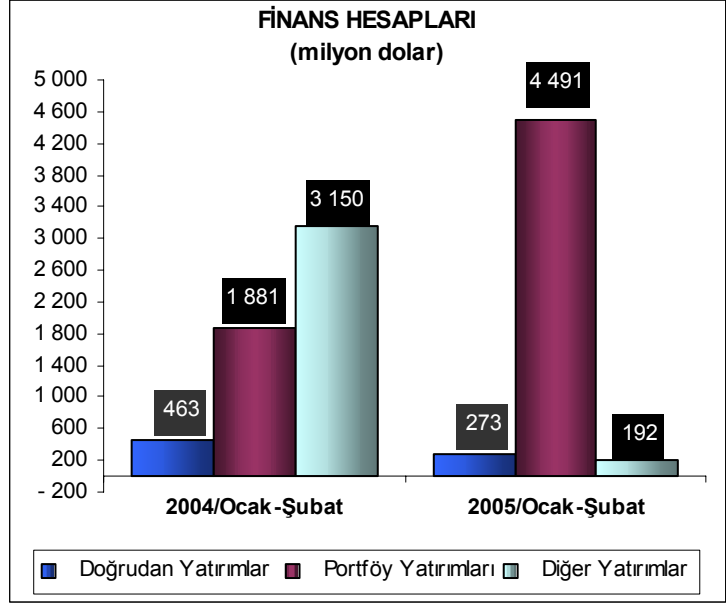
- Ocak-Şubat 2005 döneminde yatırım gelirleri dengesi 2004 yılının aynı dönemine göre 38 milyon dolar artarak 1 milyar 134 milyon dolar açık verdi. Açığın geçen yılın aynı dönemine göre artmasında uzun ve kısa vadeli kredilere ilişkin faiz ödemelerindeki artış belirleyici oldu.



- Cari işlemler hesabının son alt kalemi olan “Cari

Transferler” fazlası, 2005 yılının Ocak-Şubat döneminde 2004 yılının aynı dönemine göre 1 milyon dolar azalarak 158 milyon dolar oldu. Bu azalış söz konusu dönemde resmi transferlerin 17 milyon dolar artmasına rağmen işçi gelirlerinin 18 milyon dolar düşüş göstermesinden kaynaklandı.

• Ocak-Şubat 2005 döneminde finans hesabının alt kalemlerinden doğrudan yatırımlarda 273 milyon dolar, portföy yatırımlarında 4 milyar 491 milyon dolar, ticari ve diğer krediler ile mevduatlardan oluşan diğer yatırımlarda 192 milyon dolar sermaye girişi gerçekleşti. Portföy yatırımları kalemindeki net sermaye girişinde Hükümetin bu



dönemde, 3 milyar 299 milyon dolar tutarındaki yurtdışı tahvil ihracı ve 1 milyar 541 milyon dolar tutarındaki tahvil geri ödemesi sonucu, 1 milyar 758 milyon dolarlık net kullanımı ile yurtdışında yerleşik kişilerin hisse senedi piyasasında 1 milyar 294 milyon dolar ve DİBS piyasasında 2 milyar 627 milyon dolar net alım gerçekleştirmeleri etkili oldu. 2005 Ocak-Şubat döneminde toplam sermaye girişi ise 4 milyar 956 milyon dolar olarak gerçekleşti. Bu dönemde resmi rezervler 1 milyar 505 milyon dolar artarken net hata noksan kalemi 355 milyon dolar fazla verdi.

DIŞ FİNANSMAN İHTİYACI VE FİNANSMAN KAYNAKLARI

	YILLIK			OCAK-ŞUBAT	
	2002	2003	2004	2004	2005
I- TOPLAM FİNANSMAN İHTİYACI	-1 373	-2 994	-12 623	-5 598	-3 451
CARİ İŞLEMLER DENGESİ	-1 522	-8 037	-15 410	-3 164	-3 806
NET HATA NOKSAN	149	5 043	2 787	-2 434	355
II- TOPLAM FİNANSMAN	1 373	2 994	12 623	5 598	3 451
DOĞRUDAN YATIRIMLAR	863	1 195	1 709	463	273
PORTFÖY YATIRIMLARI	- 593	2 569	8 023	1 881	4 491
DİĞER YATIRIMLAR	7 256	3 277	3 715	3 150	192
REZERV DEĞİŞİMİ (- ARTIŞ)	-6 153	-4 047	- 824	104	-1 505