

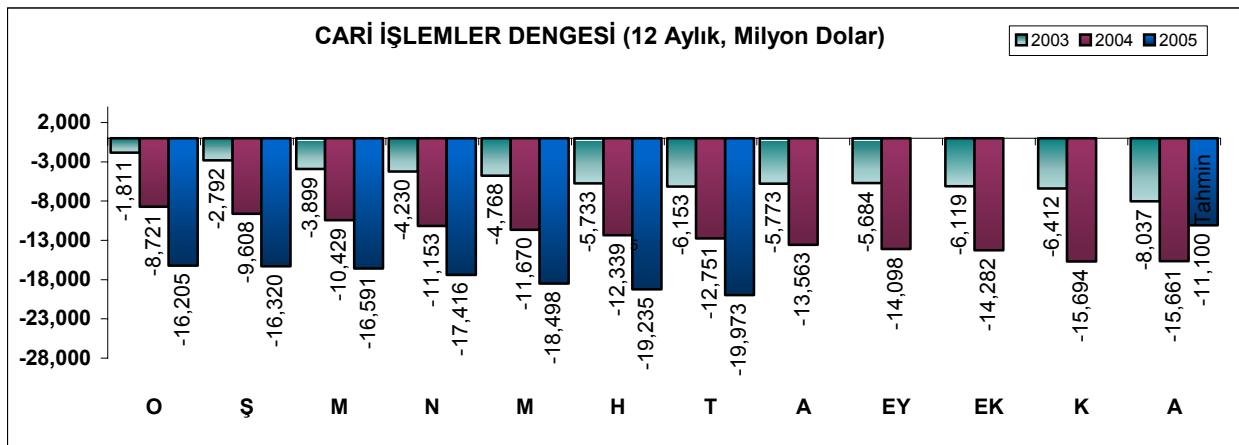
## 2005 YILI OCAK-TEMMUZ DÖNEMİ ÖDEMELER DENGESİ GELİŞMELERİ

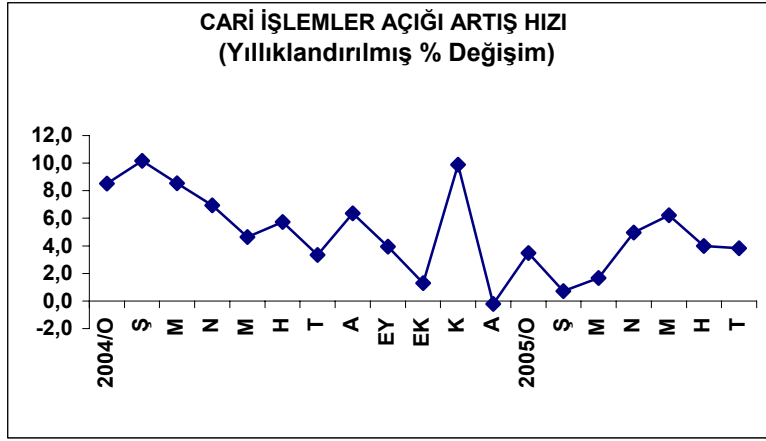
- İthalat ve ihracat arasındaki makasın giderek açılması turizm gelirlerindeki artışa rağmen cari açığın yükselmesine neden oluyor. Temmuz sonu itibariyle son bir yıllık cari açık 20 milyar dolar düzeyine yaklaştı.
- Cari açığın finansmanında portföy yatırımları ve net hata noksan kalemleri etkili oldu. Portföy yatırımlarının açığın finansmanına katkısı son bir yıllık dönemde 11 milyar 908 milyon dolara ulaşırken net hata noksan da aynı dönemde 7 milyar 565 milyon dolar katkı sağladı.
- Merkez Bankası'nın uluslararası rezervi ise son bir yıllık dönemde 10 milyar 956 milyon dolar artış kaydetti.

• Cari işlemler açığı  
2005 yılı Temmuz ayında 1 milyar 497 milyon dolar düzeyinde gerçekleşirken bir önceki yılın aynı ayına göre artış oranı yüzde 97 oldu.

	Cari İşlemler Dengesi (aylık, milyon dolar)												Toplam
	O	Ş	M	N	M	H	T	A	E	EK	K	A	
2003	-301	-1338	-1375	-994	-825	-824	-347	820	606	-1	-519	-2939	-8037
2004	-985	-2225	-2196	-1718	-1342	-1483	-759	8	71	-185	-1931	-2906	-15661
2005	-1529	-2340	-2467	-2543	-2424	-2230	-1497						-15030

Böylece Ocak-Temmuz döneminde cari işlemler hesabı, önceki yılın aynı dönemine göre yüzde 40.2 artışla 15 milyar 30 milyon dolar açık verirken 12 aylık cari açık 19 milyar 973 milyon dolara yükseldi.





Bu arada, Mayıs ayından itibaren başlayan artış hızındaki azalış Temmuz ayında da devam etti.

- Cari açığın artışında belirleyici olan **dış ticaret açığı**, ödemeler dengesi

tablosunda yer aldığı şekliyle, Ocak-Temmuz 2005 döneminde bir önceki yılın aynı dönemine göre yüzde 37 oranında artarak **18 milyar 157 milyon dolar** olarak gerçekleşti. Bu gelişmede bavul ticaretindeki 262 milyon dolarlık azalış da etkili oldu.

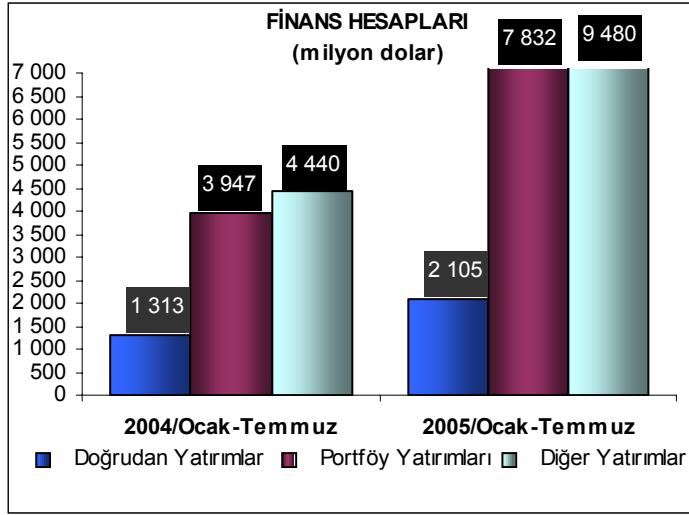
- Cari işlemler hesabının diğer bir alt kalemi olan **hizmetler dengesi**, 2005 yılının Ocak-Temmuz döneminde bir önceki yılın aynı dönemine

CARI İŞLEMLER DENGESİ ALT KALEMLERİ (Milyon \$)						
	Temmuz			Ocak-Temmuz		
	2004	2005	Artış	2004	2005	Artış
<b>Dış Ticaret</b>	-2183	-3271	-1088	-13259	-18157	-4 898
<b>Hizmetler</b>	1750	2039	289	5263	5994	731
<b>Yatırım Gelirleri</b>	-453	-418	35	-3371	-3644	-273
<b>Cari Transferler</b>	127	153	26	649	777	128
<b>Cari İşlemler Açığı</b>	- 759	- 1 497	-738	- 10 718	- 15 030	- 4 312

göre yüzde 14 oranında artarak **5 milyar 994 milyon dolar tutarında fazla** verdi. Bu hesabın en önemli kalemlerinden olan **net turizm gelirleri** bir önceki yılın aynı dönemine göre yüzde 17.8 oranında artarak **6 milyar 643 milyon dolar** seviyesine yükseldi. Aynı dönemde ithalattaki artışa paralel olarak navlun giderlerindeki 375 milyon dolarlık artış hizmetler dengesindeki artı bakiyeyi sınırlandırdı.

- Ocak-Temmuz 2005 döneminde **yatırım gelirleri dengesi** 2004 yılının aynı dönemine göre 273 milyon dolar artarak 3 milyar 644 milyon dolar açık verdi. Açığın geçen yılın aynı dönemine göre artmasında uzun ve kısa vadeli kredilere ilişkin faiz ödemelerindeki yüzde 20.4'lük artış etkili oldu.

- Cari işlemler hesabının son alt kalemi olan "Cari Transferler" fazlası, 2005 yılının Ocak-Temmuz döneminde 2004 yılının aynı dönemine göre 128 milyon dolar artarak 777 milyon dolara yükseldi. İşçi gelirleri 30 milyon dolar azalırken resmi transferlerde 158 milyon dolarlık artış oldu.



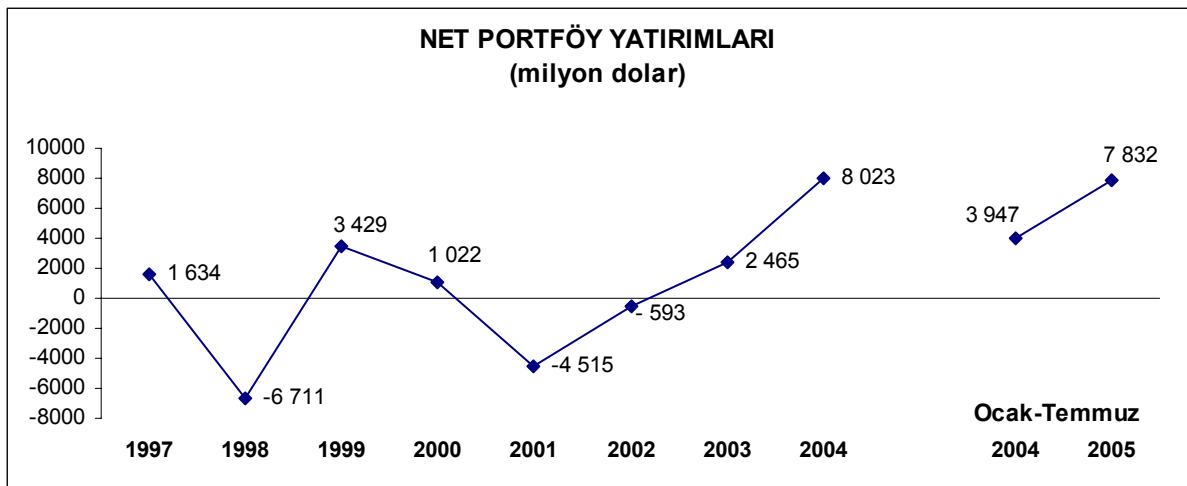
- Ocak-Temmuz 2005 döneminde **finans hesabının** alt kalemlerinden doğrudan yatırımlarda 2 milyar 105 milyon dolar, portföy yatırımlarında 7 milyar 832 milyon dolar, ticari ve diğer krediler ile mevduatlardan oluşan diğer yatırımlarda 9 milyar 480 milyon dolar sermaye girişi gerçekleşti.

- Doğrudan yatırımlar** 2005 Ocak-Temmuz döneminde bir önceki yılın aynı dönemine göre **yüzde 60 oranında** artarak 2 milyar 105 milyon dolar seviyesine yükseldi. Son 12 aylık net doğrudan yatırım tutarı ise 2 milyar 782 milyon dolar oldu.

	Yabancıların Menkul Değer Alımları (milyon dolar)										
	YILLIK									OCAK-TEMMUZ	
	1997	1998	1999	2000	2001	2002	2003	2004	2004	2005	
Hisse Senedi	8	- 518	428	489	- 79	- 16	905	1 427	568	3 361	
DİBS	562	-3 992	540	-5 126	-3 744	929	1 614	6 025	3 005	3 844	
Yurt dışı Piyasalara Tahvil İhracı	1 353	- 377	3 137	6 110	99	1 029	1 509	1 959	230	2 739	

- Ocak-Temmuz 2005 döneminde **portföy yatırımları** kalemindeki net sermaye girişinde Hükümetin 5 milyar 322 milyon dolar tutarındaki

yurtdışı tahvil ihracı ve 2 milyar 583 milyon dolar tutarındaki tahvil geri ödemesi sonucu 2 milyar 739 milyon dolarlık net kullanımı ile **yurtdışında yerleşik kişilerin hisse senedi piyasasında 3 milyar 361 milyon dolar ve DİBS piyasasında 3 milyar 844 milyon dolar net alım gerçekleştirmeleri** etkili oldu.



DÖVİZ GELİRLERİ VE GİDERLERİ (OCAK-TEMMUZ MİLYON \$)				
	2004	2005	ARTIŞ	DEĞİŞİM%
<b>I- DÖVİZ GELİRLERİ</b>	<b>50 166</b>	<b>58 503</b>	<b>8 337</b>	<b>16,6</b>
1- İHRACAT GELİRİ	36 815	42 471	5 656	15,4
2- TURİZM GELİRİ	7 138	8 330	1 192	16,7
3- FAİZ GELİRİ	362	437	75	20,7
4- İŞÇİ DÖVİZİ	444	414	- 30	-6,8
5- TAŞIMACILIK GELİRİ	1 580	2 116	536	33,9
6- MÜTEAHHİT GELİRİ	369	463	94	25,5
7- DİĞER GELİRLER	3 458	4 272	814	23,5
<b>II- DÖVİZ GİDERİ</b>	<b>60 884</b>	<b>73 533</b>	<b>12 649</b>	<b>20,8</b>
1- İTHALAT GİDERİ	50 074	60 628	10 554	21,1
2- TURİZM GİDERİ	1 499	1 687	188	12,5
3- FAİZ GİDERİ	2 197	2 645	448	20,4
4- TAŞIMACILIK GİDERİ	2 159	2 918	759	35,2
5- DİĞER GİDERLER	4 955	5 655	700	14,1
<b>III- DÖVİZ AÇIĞI</b>	<b>- 10 718</b>	<b>- 15 030</b>	<b>4 312</b>	<b>40,2</b>

• Ocak-Temmuz 2005 döneminde döviz gelirleri yüzde 16,6, döviz giderleri ise yüzde 20,8 oranında artış kaydetti. Böylece döviz açığı 4 milyar 312 milyon dolar artışla 15 milyar 30 milyon dolar olarak gerçekleşmiştir.

• Ocak-Temmuz 2005 döneminde net döviz girişi 27 milyar 523 milyon dolar olmuştur. Sermaye çıkışları kaleminde Türkiye’de yerleşik kişilerin yurtdışında yaptıkları portföy yatırımlarındaki artış bu dönemde de devam etmektedir. Sermaye girişinin 15 milyar 30 milyon dolarlık kısmı cari açığın

DÖVİZ AÇIĞININ KAPATILMASI (OCAK-TEMMUZ MİLYON \$)				
	2004	2005	ARTIŞ	DEĞİŞİM%
<b>I- SERMAYE GİRİŞLERİ</b>	<b>15 102</b>	<b>28 283</b>	<b>13 181</b>	<b>87,3</b>
1- DOĞRUDAN YABANCI SERM. YATIRIMI	1 780	2 596	816	45,8
2- PORTFÖY YATIRIMI	3 803	9 594	5 791	152,3
a- HİSSE SENETLERİ	568	3 361	2 793	491,7
b- BONO-TAHVİL	3 235	6 233	2 998	92,7
3- KREDİLER	8 961	10 808	1 847	20,6
a- BANKALAR	2 765	5 951	3 186	115,2
b- ÖZEL SEKTÖR	6 407	6 105	- 302	-4,7
c- KAMU-MERKEZ BANKASI	- 299	-1 437	-1 138	380,6
d- DİĞER YÜKÜMLÜLÜKLER	88	189	101	114,8
4- KAYNAĞI BELİRSİZ DÖVİZ	558	5 285	4 727	847,1
<b>II- SERMAYE ÇIKIŞLARI</b>	<b>2 795</b>	<b>760</b>	<b>-2 035</b>	<b>-72,8</b>
1- YURT DIŞINDA YATIRIMLAR	467	491	24	5,1
2- YURT DIŞINDA PORTFÖY YATIRIMI	- 144	1 762	1 906	-1323,6
3- BORÇ ÖDEMELERİ	2 472	-1 493	-3 965	-160,4
<b>III- NET DÖVİZ GİRİŞİ</b>	<b>12 307</b>	<b>27 523</b>	<b>15 216</b>	<b>123,6</b>
IV- REZERVE EKLENEN	460	- 9 672	- 10 132	- 2 203
V- IMF KREDİLERİ	- 2 049	- 2 821	- 772	38
VI- AÇIK İÇİN KULLANILAN	- 10 718	- 15 030	- 4 312	40

finansmanında kullanılırken 2 milyar 821 milyon dolarlık IMF kredisi geri ödemesinde bulunulmuş, geriye kalan 9 milyar 672 milyon dolar Merkez Bankasının döviz rezervine eklenmiştir. Rezerv artışının 3 milyar 18 milyon dolarlık kısmı Temmuz ayında gerçekleşmiştir.