

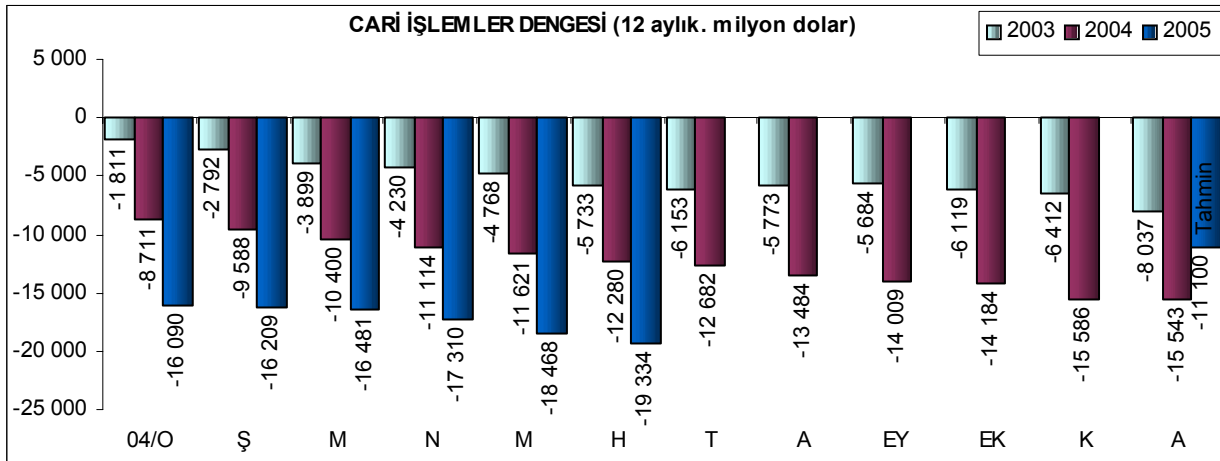
2005 YILI OCAK-HAZİRAN DÖNEMİ ÖDEMELER DENGESİ GELİŞMELERİ

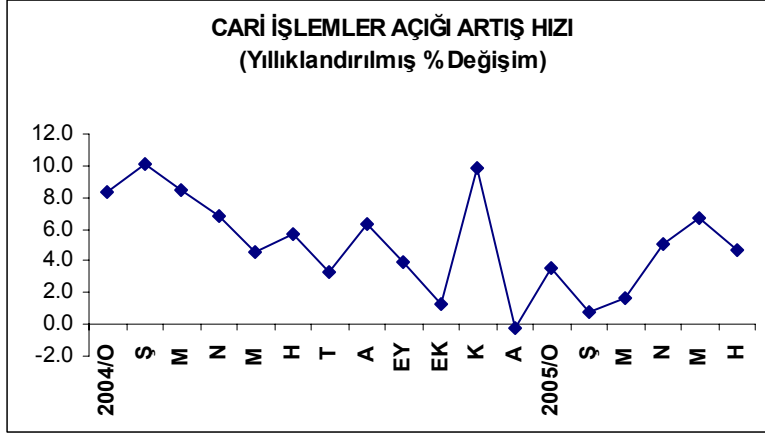
- Cari açıkta yükselme trendi devam ediyor. Döviz gelirlerindeki artışa rağmen on iki aylık açık 19 milyar 334 milyon dolara ulaştı.
- 2004 yılının Ocak-Haziran dönemi ile kıyaslandığında, yabancıların 2 milyar dolara yaklaşan hisse senedi alımlarında 3 kat civarında bir artış görülmektedir.
- 2004 yılının aynı döneminde 1 milyar 510 milyon dolar tutarında artı bakiye veren net hata noksan kalemi 5 milyar 952 milyon dolar artı bakiyeye yükselmiştir.
- İlk altı ayda 6 milyar 654 milyon dolar artış kaydeden resmi rezervlerdeki artışın 4 milyar 895 milyon dolarlık kısmı Haziran ayında gerçekleşti.

- Cari işlemler açığı 2005 yılı Haziran ayında 2 milyar 349 milyon dolar düzeyinde

	Cari İşlemler Dengesi (aylık, milyon dolar)												
	O	Ş	M	N	M	H	T	A	E	EK	K	A	Toplam
2003	-301	-1.338	-1.375	-994	-825	-824	-347	820	606	-1	-519	-2.939	-8.037
2004	-975	-2.215	-2.187	-1.708	-1.332	-1.483	-749	18	81	-176	-1.920	-2.897	-15.543
2005	-1.522	-2.334	-2.459	-2.537	-2.490	-2.349							-13.691

gerçekleşirken bir önceki yılın aynı ayına göre artış oranı yüzde 58.4 oldu. Böylece **Ocak-Haziran** döneminde cari işlemler hesabı, önceki yılın aynı dönemine göre yüzde 38.3 artışla 13 milyar 691 milyon dolar açık verirken **12 aylık cari açık** 19 milyar 334 milyon dolara yükseldi. Bu arada, Şubat ayında itibaren başlayan artış hızındaki yükseliş Haziran ayında hız kesti.





- Cari açığın artışında belirleyici olan **dış ticaret açığı**, ödemeler dengesi tablosunda yer aldığı şekliyle, Ocak-Haziran 2005 döneminde bir önceki yılın aynı dönemine göre yüzde 36 oranında artarak **15 milyar**

64 milyar dolar olarak gerçekleşti. Bu gelişmede bavul ticaretindeki 265 milyon dolarlık azalış da etkili oldu.

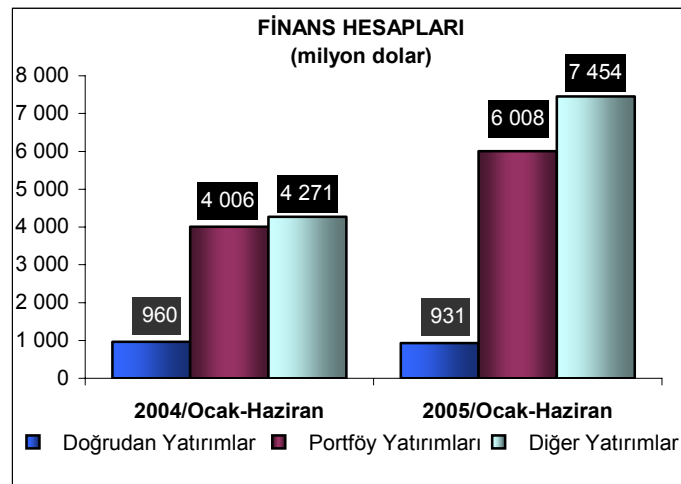
- Cari işlemler hesabının diğer bir alt kalemi olan **hizmetler dengesi**, 2005 yılının Ocak-Haziran döneminde

	CARİ İŞLEMLER DENGESİ ALT KALEMLERİ (Milyon \$)					
	Haziran			Ocak-Haziran		
	2004	2005	Artış	2004	2005	Artış
Dış Ticaret	-2234	-3167	-933	-11076	-15064	-3 988
Hizmetler	1000	1161	161	3513	3934	421
Yatırım Gelirleri	-391	-436	-45	-2859	-3185	- 326
Cari Transferler	142	93	-49	522	624	102
Cari İşlemler Açığı	- 1 483	- 2 349	-866	- 9 900	- 13 691	- 3 791

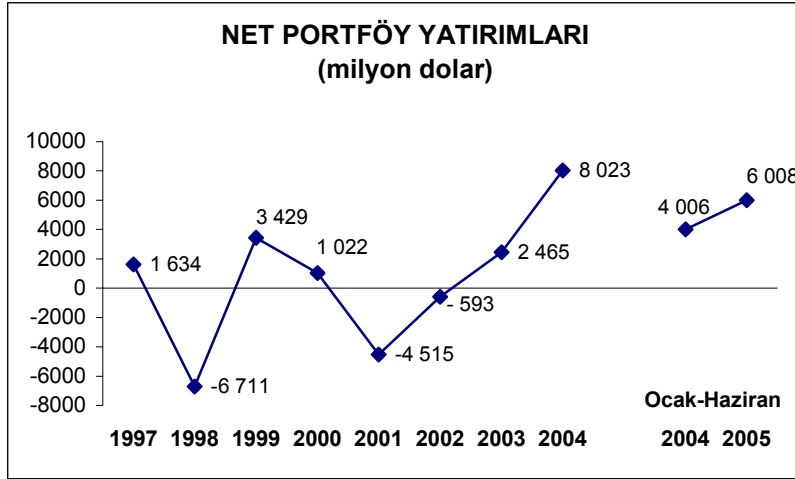
bir önceki yılın aynı dönemine göre yüzde 12 oranında artarak **3 milyar 934 milyon dolar tutarında fazla** verdi. Bu hesabın en önemli kalemlerinden olan **net turizm gelirleri** bir önceki yılın aynı dönemine göre yüzde 15.5 oranında artarak **4 milyar 398 milyon dolar** seviyesine yükseldi. Aynı dönemde ithalattaki artışa paralel olarak navlun giderlerindeki 347 milyon dolarlık artış hizmetler dengesindeki artı bakiyeyi sınırlandırdı.

- Ocak-Haziran 2005 döneminde **yatırım gelirleri dengesi** 2004 yılının aynı dönemine göre 326 milyon dolar artarak 3 milyar 185 milyon dolar açık verdi. Açığın geçen yılın aynı dönemine göre artmasında uzun ve kısa vadeli kredilere ilişkin faiz ödemelerindeki yüzde 21.2'lik artış etkili oldu.

- Cari işlemler hesabının son alt kalemi olan "Cari Transferler" fazlası, 2005 yılının Ocak-Haziran döneminde 2004 yılının aynı dönemine göre 102 milyon dolar artarak 624 milyon dolara yükseldi. İşçi gelirleri 22



milyon dolar azalırken resmi transferlerde 124 milyon dolarlık artış oldu.



- Ocak-Haziran 2005 döneminde **finans hesabının** alt kalemlerinden doğrudan yatırımlarda 931 milyon dolar, portföy yatırımlarında 6 milyar 8 milyon dolar, ticari ve diğer krediler ile

mevduatlardan oluşan diğer yatırımlarda 7 milyar 454 milyon dolar sermaye girişi gerçekleşti.

- Doğrudan yatırımlar** 2005 Ocak-Haziran döneminde bir önceki yılın aynı dönemine göre **yüzde 3 oranında azalarak** 931 milyon dolar seviyesine geriledi. Son 12 aylık net doğrudan yatırım tutarı ise 1 milyar 845 milyon dolar seviyesinde oldu.

	Yabancıların Menkul Değer Alımları (milyon dolar)									
	YILLIK									OCAK-HAZİRAN
	1997	1998	1999	2000	2001	2002	2003	2004	2004	2005
Hisse Senedi	8	- 518	428	489	- 79	- 16	905	1 427	478	1991
DİBS	562	-3 992	540	-5 126	-3 744	929	1 614	6 025	2465	3448
Yurt dışı Piyasalara Tahvil İhracı	1 353	- 377	3 137	6 110	99	1 029	1 509	1 959	739	1966

- Ocak-Haziran 2005 dönemde **portföy yatırımları** kalemindeki net sermaye girişinde

Hükümetin 4 milyar 549 milyon dolar tutarındaki yurtdışı tahvil ihracı ve 2 milyar 583 milyon dolar tutarındaki tahvil geri ödemesi sonucu 1 milyar 966 milyon dolarlık net kullanımı ile **yurtdışında yerleşik kişilerin hisse senedi piyasasında 1 milyar 991 milyon dolar ve DİBS piyasasında 3 milyar 448 milyon dolar net alım gerçekleştirmeleri** etkili oldu. 2004 yılının ilk altı ayı ile kıyaslandığında yabancıların hisse senedi talebinde önemli bir artış gözlenmektedir. Ocak ayından bu yana giderek azalan hisse senedi talebi Mayıs ayından itibaren yeniden canlanmış, Nisan ayında 39 milyon dolara düşen hisse senedi alımı Haziran ayında 317 milyon dolara yükselmiştir.

DÖVİZ GELİRLERİ VE GİDERLERİ (OCAK-HAZİRAN MİLYON \$)				
	2004	2005	ARTIŞ	DEĞİŞİM%
I- DÖVİZ GELİRLERİ	41 177	48 824	7 647	18.6
1- İHRACAT GELİRİ	30 939	36 628	5 689	18.4
2- TURİZM GELİRİ	4 983	5 755	772	15.5
3- FAİZ GELİRİ	315	370	55	17.5
4- İŞÇİ DÖVİZİ	374	352	- 22	-5.9
5- TAŞIMACILIK GELİRİ	1 315	1 773	458	34.8
6- MÜTEAHHİT GELİRİ	322	378	56	17.4
7- DİĞER GELİRLER	2 929	3 568	639	21.8
II- DÖVİZ GİDERİ	51 077	62 515	11 438	22.4
1- İTHALAT GİDERİ	42 015	51 692	9 677	23.0
2- TURİZM GİDERİ	1 175	1 357	182	15.5
3- FAİZ GİDERİ	1 933	2 342	409	21.2
4- TAŞIMACILIK GİDERİ	1 818	2 469	651	35.8
5- DİĞER GİDERLER	4 136	4 655	519	12.5
III- DÖVİZ AÇIĞI	- 9 900	- 13 691	3 791	38.3

• Ocak-Haziran 2005 döneminde döviz gelirleri yüzde 18.6, döviz giderleri ise yüzde 22.4 oranında artış kaydetti. Böylece döviz açığı 3 milyar 791 milyon dolar artışla 13 milyar 691 milyon dolar olarak gerçekleşmiştir.

• Ocak-Haziran 2005 döneminde net döviz girişi 22 milyar 855 milyon dolar olmuştur. Sermaye çıkışları kaleminde Türkiye'de yerleşik kişilerin yurtdışında yaptıkları portföy yatırımlarındaki artış bu dönemde de devam etmektedir. Sermaye girişinin 13

DÖVİZ AÇIĞININ KAPATILMASI (OCAK-HAZİRAN MİLYON \$)				
	2004	2005	ARTIŞ	DEĞİŞİM%
I- SERMAYE GİRİŞLERİ	13 809	22 727	8 918	64.6
1- DOĞRUDAN YABANCI SERM. YATIRIMI	1 370	1 364	- 6	-0.4
2- PORTFÖY YATIRIMI	3 682	7 055	3 373	91.6
a- HİSSE SENETLERİ	478	1 991	1 513	316.5
b- BONO-TAHHİL	3 204	5 064	1 860	58.1
3- KREDİLER	7 247	8 356	1 109	15.3
a- BANKALAR	2 858	4 998	2 140	74.9
b- ÖZEL SEKTÖR	5 212	4 541	- 671	-12.9
c- KAMU-MERKEZ BANKASI	- 879	-1 317	- 438	49.8
d- DİĞER YÜKÜMLÜLÜKLER	56	134	78	139.3
4- KAYNAĞI BELİRSİZ DÖVİZ	1 510	5 952	4 442	294.2
II- SERMAYE ÇIKIŞLARI	1 236	- 128	-1 364	-110.4
1- YURT DIŞINDA YATIRIMLAR	410	433	23	5.6
2- YURT DIŞINDA PORTFÖY YATIRIMI	- 324	1 047	1 371	-423.1
3- BORÇ ÖDEMELERİ	1 150	-1 608	-2 758	-239.8
III- NET DÖVİZ GİRİŞİ	12 573	22 855	10 282	81.8
IV- REZERVE EKLENEN	- 847	-6 654	-5 807	685.6
V- IMF KREDİLERİ	-1 826	-2 510	- 684	37.5
VI- AÇIK İÇİN KULLANILAN	-9 900	-13 691	-3 791	38.3

milyar 691 milyon dolarlık kısmı cari açığın finansmanında kullanılırken 2 milyar 510 milyon dolarlık IMF kredisi geri ödemesinde bulunulmuş, geriye kalan 6 milyar 654 milyon dolar Merkez Bankasının döviz rezervine eklenmiştir. Rezerv artışının 4 milyar 895 milyon dolarlık kısmı Haziran ayında gerçekleşmiştir.