

DÜNYANIN 110 ÜLKESİNDE KAYITDIŞI EKONOMİNİN BÜYÜKLÜĞÜ VE ÖLÇÜMÜ*

Friedrich Schneider tarafından yapılan ve 110 ülkeyi kapsayan çalışmaya göre,

➤ 2000 yılı itibariyle kayıtdışı ekonomi Gayrisafi Milli Hasılanın yüzdesi cinsinden gelişmekte olan ülkelerde yüzde 41, geçiş ülkelerinde yüzde 38 ve OECD ülkelerinde yüzde 18 seviyelerinde. Türkiye’de ise bu oran yüzde 32.1.

➤ Yüksek vergi yükü ve sosyal güvenlik katkıları ile konuya ilişkin mevzuatın fazlalığı ve karmaşıklığı kayıtdışılığa iten en önemli faktörlerdir.

Ancak, vergi oranlarındaki indirimler kayıtdışılığı azaltmaktan çok artmasını önlemektedir. Bu nedenle vergi indirimlerini içeren büyük vergi reformları sonrasında dahi kayıtdışı ekonomide önemli bir azalma görülmeyebilir.

➤ Kayıtdışılığın bir sonucu olarak ortaya çıkan açığı gidermek için vergilerde yapılan artışlar kayıtdışına kaçışı daha da teşvik etmektedir.

Sonuç olarak, kayıtdışına karşı mücadelede, düşük vergi ve mevzuat yükünü, hukukun üstünlüğünü ve yolsuzluğun kontrol altında tutulmasını gerektiren bir “iyi denge” kurulması büyük önem taşımaktadır.

* Friedrich Schneider’ın (Ekonomi Profesörü, Linz Johannes Kepler Üniversitesi Ekonomi Bölümü) “Size and Measurement of the Informal Economy in 110 Countries Around the World” (Haziran 2002) adlı çalışmasından, APK Kurulu Daire Başkanı Hasan KAYMAK tarafından özetlenmiştir.

1. Giriş

Suç ve diğer yer altı ekonomik faaliyetler dünyanın bir gerçeği ve çoğu toplum bu faaliyetleri cezalandırma, yargılama, ekonomik büyüme ya da eğitim gibi değişik tedbirlerle kontrol altına almaya çalışıyor. Bu faaliyetlere kimlerin girdiği, bu faaliyetlerin sıklığı ve büyüklüğü ile ilgili istatistiki bilgi toplanması bir ülkenin kaynaklarının bu alana tahsisi ile ilgili etkin ve verimli kararlar alınabilmesi için kritik öneme sahip.

Gizli ekonomi konusunda oldukça fazla sayıda yayın bulunmakta ise de, konu hala tartışmalı yönleri var. Ancak yine de, dünya çapında, kayıtdışı ekonomide artış olduğuna dair kuvvetli göstergeler mevcut ve gelişmiş ve gelişmekte olan ülkelerle geçiş halindeki ülkelerde, 2000 yılı itibarıyla kayıtdışı ekonominin çapı hakkında pek az şey bilinmektedir.

Kayıtdışı ekonominin büyüklüğü, nedenleri ve sonuçları değişik türde ülkeler için farklılaşmakta, fakat, buna rağmen bazı karşılaştırmalar yapmak mümkün.

Çalışmanın 2'nci kısmında kayıtdışı ekonomi tanımlanmaya çalışılıyor, 3'üncü bölümde ise 110 ülkede kayıtdışı ekonominin büyüklüğü ile ilgili ampirik sonuçlar veriliyor. 4'üncü bölümde kayıtdışı ekonominin temel sebepleri üzerinde durulurken, 5'inci bölümde bu tahminlerde kullanılabilen yöntemlere değiniliyor.

2. Kayıtdışı Ekonomiyi Tanımlamaya Yönelik Bir Teşebbüs

Kayıtdışı ekonomiyi ölçmeye çalışan çoğu yazar onun nasıl tanımlanacağı sorunu ile karşı karşıya kalıyor. Genel olarak kullanılan bir tanım şöyle: Resmi olarak hesaplanan Gayri Safi Milli Hasılaya katkıda bulunan tüm cari kayıtsız ekonomik faaliyetler. Kayıtdışı ekonomi Smith'in tanımına göre ise; mal ve hizmetlerin, yasal ya da yasadışı olsun, resmi GSYİH tahminleri esnasında tespit edilemeyen piyasaya-dayalı üretimdir.

Kayıtdışı ekonominin "akarsu ilkesi" gereğince kendisini vergide değişiklikler, vergi makamlarının yaptırımları ve genel ahlaki tavırlar gibi etkenlere ayarlaması nedeniyle, genellikle, tam bir tanımının yapılması imkansız değilse dahi çok zordur.

3. Dünyada Kayıtdışı Ekonomilerin Büyüklüğü

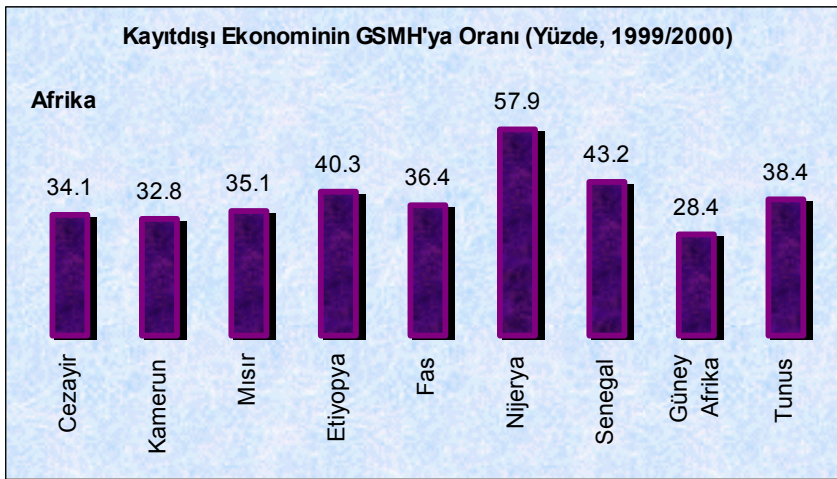
Şimdiye kadar, münferit ülkeler ve bazen de ülke gruplarında kayıtdışı ekonominin büyüklüğünü tahmin etmek için değişik yöntemler ve farklı zaman dilimleri kullanılarak

arařtırmalar yapıldı. 2 ila 8 numaralı tabloda, 1999/2000 zaman diliminde 110 ÷lkeledeki kayıtdıřı ekonominin büyüklüğüne iliřkin tahminler verilmekte.

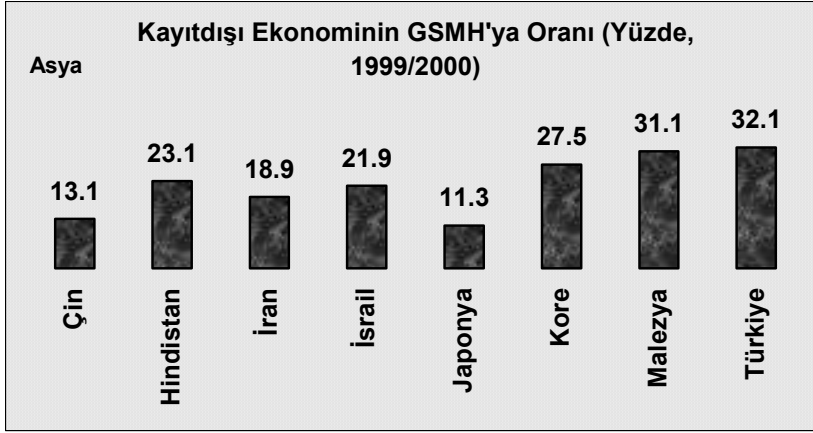
a. Geliřmekte Olan ÷lkeler

Bu gruptaki ÷lkeler için fiziki girdi (elektrik) yöntemi, para talebi ve model (DYMIMIC) yaklaşımı kullanıldı. Gürcistan ve Bolivya’da kayıtdıřı ekonominin GSMH’ya oranı yüzde 67 seviyesi ile en yüksek orana ulařırken, İsviçre’de yüzde 8.8 ile en düşük seviyede. Sonuçlar Afrika, Asya ve Güney Amerika řeklinde gruplandırıldı.

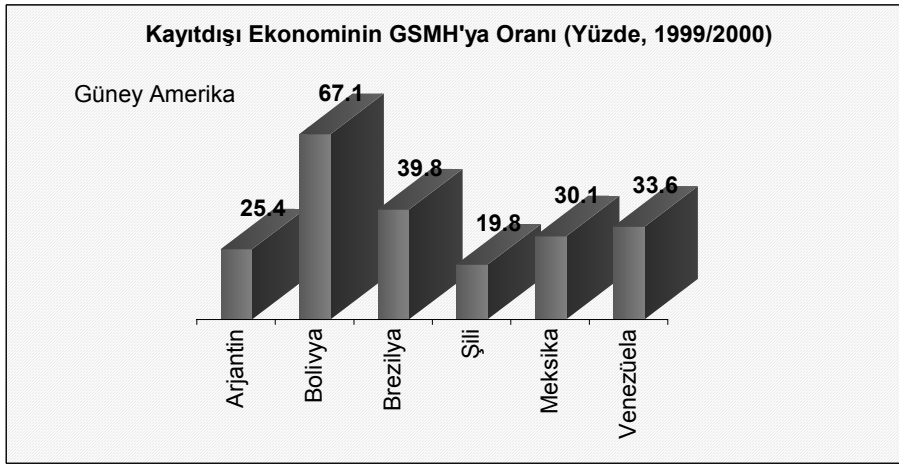
Buna göre GSMH’nın yüzdesi cinsinden kayıtdıřı ekonomi Afrika’da ortalama olarak yüzde 42 seviyesinde. Bu ise kayıtdıřı ekonominin Afrika’da artık neredeyse “paralel ekonomi” haline geldiğini gösteriyor. Bazı ÷lkelerle ilgili veriler ařağıdaki grafikte gösterilmiřtir.



26 Asya ÷lkesinin ortalaması ise yüzde 26. Bu oranı ařağılarda tutan ÷lkeler yüzde 11.3 oranı ile Japonya, yüzde 13.1 ile Singapur ve Çin. En yüksek oranlar ise Tayland (yüzde 52.6), Sri Lanka (yüzde 44.6 ve Filipinler’e (yüzde 43.4) ait. Asya ÷lkeleri arasında yer verilen Türkiye’nin kayıtdıřı ekonomi oranı ise yüzde 32.1. Bazı Asya ÷lkeleri ile ilgili oranlar ařağıdaki grafikte yer alıyor.

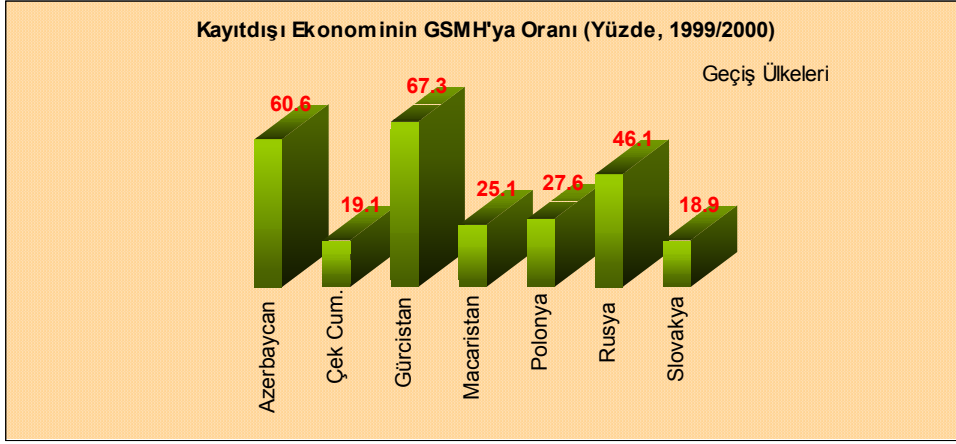


Güney Amerika'da ise en yüksek kayıtdışı oranının yüzde 67.1 ile Bolivya'da olduğunu, onu yüzde 64.1 ile Panama'nın takip ettiğini görüyoruz. En düşük oran ise Şili'de: yüzde 19.8. Bu üç bölgenin verileri karşılaştırıldığında Afrika ile Güney Amerika'nın kayıtdışı ekonomi büyüklüklerinin az çok birbirine yakın olduğu, Asya'da ise daha küçük olduğu görülmektedir. Aşağıdaki grafikte bazı Güney Amerika ülkelerindeki kayıtdışı ekonomi büyüklüğünü gösteren veriler verilmiştir.



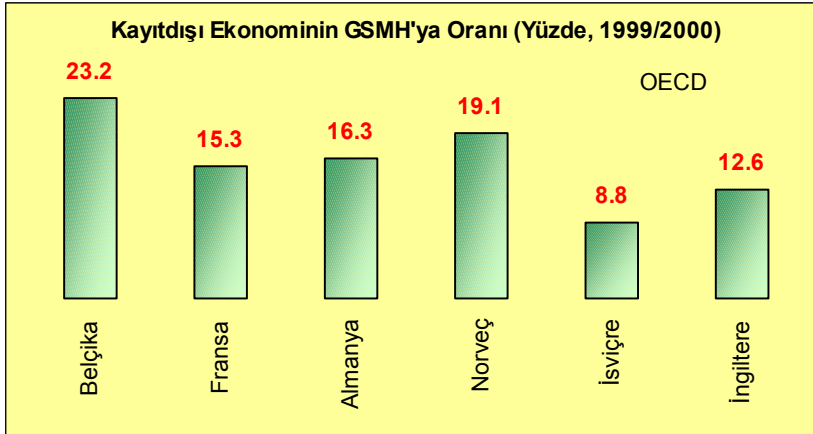
b. Geçiş Ülkeleri

Bu kategoride 23 geçiş ülkesinin incelenmesi sonucunda bu grubun ortalama kayıtdışı ekonomi resmi gayrisafi yurtiçi hasılanın yüzde 38'i olarak tahmin edilmiştir. En yüksek oranlar yüzde 67.3 ile Gürcistan'ın, yüzde 60.6 ile Azerbaycan'ın ve yüzde 52.2 ile Ukrayna'nın. En düşük oranlar ise yüzde 18.9 ile Slovakya'nın ve yüzde 19.1 ile Çek Cumhuriyetinin. Bu ülkelerden bazıları ile ilgili verileri gösteren grafik de aşağıda verilmiştir.



c. OECD Ülkeleri

20 OECD ülkesi ile ilgili tahminlere göre yüzde 28.6 ile Yunanistan ve yüzde 27 ile İtalya en büyük kayıtdışı ekonomi oranlarına sahip. Bu oran Kanada'da yüzde 16.3, İsviçre ve ABD'de ise yüzde 8.8.



OECD'nin 21 üyesinde kayıtdışı işgücünün büyüklüğüne ilişkin tahminlere bakıldığında, 1997-98 dönemi itibariyle resmi işgücünün İtalya'da yüzde 27.3'ünün, İsveç'te yüzde 19.8'inin ve Almanya'da yüzde 14.7'sinin kayıtdışı ekonomiye katıldığı görülmektedir.

4. Kayıtdışı Ekonomiye Artıran Etkenler

a. Vergi ve Sosyal Güvenlik Katkı Yükleri

Hemen hemen bütün çalışmalar vergi ve sosyal güvenlik katkı yüklerinde artışın kayıtdışı ekonominin artışında en önemli etken olduğunu göstermektedir. Resmi ekonomideki toplam işgücü maliyeti ile çalışma kaynaklı vergi-sonrası kazanç arasındaki fark ne kadar büyük olursa, kayıtdışında çalışmaya yönelik o kadar fazla olacaktır.

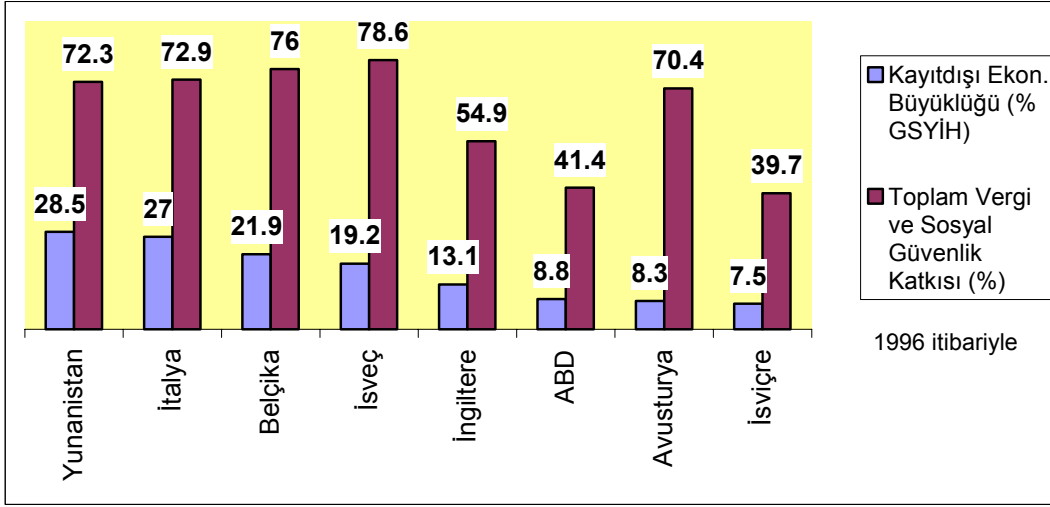
Ancak, **vergi oranlarında önemli indirimler yapan büyük vergi reformları sonrasında dahi kayıtdışı ekonomide önemli bir azalma görülmeyebilir.** Bu sadece kayıtdışının istikrarlandırılmasına ve daha fazla artmamasına yarayabilir. Sosyal ağlar ve kişisel ilişkiler, kurallara aykırı faaliyetlerden elde edilen yüksek kar ve bununla ilgili olarak yapılmış yüksek sermaye ve insan kaynakları yatırımları kişilerin resmi ekonomiye geçişini önleyecek güçlü bağlardır.

Neoklasik modellerde en önemli etken marjinal vergi oranı. Bu oran ne kadar yüksek olursa, ikame etkisi ve çalışma-dinlenme kararına olumsuz etkisi o kadar büyük olacaktır. Özellikle de, bireyin kayıtdışı ekonomiden de gelir elde edebileceği dikkate alındığında ikame etkisi gelir etkisinden fazla olacak, sonuçta, birey resmi sektörde daha az çalışacaktır. Ekonominin genel etkinliği, diğer şartların sabit olduğu varsayımıyla, daha düşüktür ve bozulma GSMH ve vergi açısından refah kaybına yol açar.

Bu ilişki ile ilgili birçok araştırma yapılmıştır.

Bu aşamada, 1996 yılı itibariyle, 21 OECD ülkesindeki genel vergi ve sosyal güvenlik katkıları ile kayıtdışı ekonomi büyüklüklerini karşılaştırarak bunlar arasındaki farklılık açıklanmaya çalışılabilir.

İspanya hariç, **bu yılda en yüksek kayıtdışı ekonomiye sahip ülkeler olan Yunanistan, İtalya, Belçika ve İsveç'in aynı zamanda en yüksek vergi ve sosyal güvenlik yüküne sahip olduğu görülüyor. En düşük vergi ve sosyal güvenlik yüküne sahip İsviçre ve ABD'de ise kayıtdışı ekonominin de en küçük olduğu anlaşılmaktadır.** Bunun elbette istisnası da var: İngiltere ve Avusturya. Bu iki ülkenin hem oldukça yüksek vergi ve sosyal güvenlik yükü hem de oldukça düşük kayıtdışı ekonomisi var. Ancak genel görüntü vergi ve sosyal güvenlik yükünün yüksek olduğu yerde kayıtdışı ekonomisinde büyük olduğu şeklindedir. Nitekim yapılan tahminlerde, bu iki parametre arasındaki ilişki katsayı değeri 0.61. Bu rakam sıfırdan istatistiki olarak ayrıktır.



b. Düzenlemelerin Çokluğu

Bireylerin resmi ekonomideki seçim haklarını azaltan düzenlemelerin çokluğundaki artış (genellikle kanun ve düzenlemelerin sayısı ile ölçülür) kayıtdışına yönlendiren bir diğer faktördür. İşgücü piyasası düzenlemeleri ticaret engelleri ve yabancılara karşı işgücü kısıtlamaları bunlar arasında sayılabilir. Düzenlemeler resmi ekonomide işgücü maliyetlerini önemli ölçüde yükseltebilir. Ancak bu maliyetlerin çoğu çalışana yansıtılabildiği için kayıtdışı ekonomide çalışmaya teşvik eder. Johnson, Kaufmann ve Shleifer'in yaptığı çalışmaya göre ekonomilerinde daha çok düzenleme bulunan ülkelerde daha büyük kayıtdışı ekonomi olduğu sonucuna varılmıştır. Bu çalışmaya göre düzenleme endeksindeki (1'den 5'e kadar, 5 en çok düzenleme bulunan ülke) bir puanlık artış kayıtdışı ekonomide yüzde 8.1'lik bir artış getiriyor. Buradaki değerlendirmeleri kayıtdışına itenin düzenlemelerin uygulanması olduğudur, yoksa -çoğunlukla uygulanmayan- genel olarak düzenlemelerin kapsamı değil.

c. Kamu Hizmetleri

Kayıtdışı ekonomideki artış kamu gelirlerinde düşüğe, o da kamu tarafından sunulan mal ve hizmetlerde kalite ve miktar kaybına yol açar. Bu da nihayetinde, sıklıkla altyapı gibi kamu mallarında ve yönetimde kalitenin bozulması ile bütünleşmiş şekilde ve kayıtdışına kaçmayı daha da teşvik edecek sonuçlar üretecek biçimde resmi sektörlerdeki birey ve firmalar için vergilerde artışa neden olur. Johnson, Kaufmann ve Zoido-Lobaton'un verileri daha küçük kayıtdışının düşük vergi oranları, daha az kanun ve düzenlemeler ile başarılı yüksek vergi gelirleri olan ve girişimcilerin daha az rüşvet baskısı altında olduğu ülkelerde olduğunu göstermektedir. Geçiş ülkeleri bunun önermenin diğer yönüyle geçerli olduğunu da gösteriyor. Genel değerlendirme;

OECD'nin daha zengin ülkeleri ile bazı Doğu Avrupa ülkelerinin kendilerini düşük vergi ve düzenleme yükü, büyük ölçekli gelir mobilizasyonu, hukukun üstünlüğü, yolsuzluğun kontrol altında tutulması ve görece daha küçük kayıtdışı ekonomiden oluşan "iyi denge" içinde bulmakta. Tersine, Güney Amerika ülkeleri ile Eski Sovyetler Birliği ülkelerinden bazıları "kötü denge" sergilemektedir; firmalar üzerinde yüksek vergi ve düzenleme yükü ve keyfiligi, hukukun üstünlüğünün gözetilmemesi, yaygın rüşvet ve yüksek ölçekte kayıtdışı ekonomi.